

BOLETIN

DE LA ASOCIACION ESPAÑOLA
DE AMIGOS DE LA ARQUEOLOGIA



BOLETIN INFORMATIVO

NUMERO 6 - DICIEMBRE 1976

Director:

Darío V. Mora Brotons.

Consejo de Redacción

M.^a Angeles Alonso

Carlos Dauden

Rosario Lucas

Teógenes Ortego

Encarnación Ruano

Edita: Asociación Española de
Amigos de la Arqueología.
C/ Alcalá, 108.

Correspondencia: Apartado
12403.

Dep. Legal: M-24.361-1974

Imprime: Coimoff
C/ Doctor Gómez Ulla, 22,
Madrid.

El Consejo de Redacción se
reserva el derecho de publicar los
trabajos que merezcan su aproba-
ción.

JUNTA DIRECTIVA

Presidenta de Honor:

Su Majestad la Reina Doña Sofía.

Vicepresidenta de Honor:

Dña. Laura de la Torre, Vda. de Caprotti.

Presidente: D. Emeterio Cuadrado Díaz.

Vicepresidenta: Dña. Rosario Lucas de

Viñas.

Tesorero: D. Manuel Castelo Fernández.

Secretario: D. Manuel Santonja Alonso.

Vice-Secretaria 1.^a: Srta. Mercedes de Pra-
da Junquera.

Vice-Secretario 2.^o: Gonzalo Muñoz Cor-
ballo.

Biblioteca y Fichas Técnicas: D. José M.^a
Coterón de la Fuente.

Actos Culturales: Srta. M.^a Angeles Alon-
so y Srta. María Sánz.

Relaciones Públicas: D. Carlos Daudén y
D. Luis Ortega.

Excursiones: Srta. Adelaida Martín y D.
Ignacio Morilla.

Boletín: D. Darío V. Mora.

Prospecciones y Defensa de Monumentos:
D. Teógenes Ortego, D. César González
Zamora y D. Luis Ortega.

Trabajos de Campo: D. Ignacio Morilla.

Planificación de Seminarios: D. Teógenes
Ortego, Srta. M.^a Angeles Alonso y Dña. Ro-
sario Lucas.

Sumario

- 3 Editorial
- 4 Consideraciones sobre el
origen de la Cerámica.
- 9 La Segobriga Celtibérica:
Fosos de Bayona.
- 10 Posible círculo megalítico de
la Edad del Bronce en
Gilbuena (Avila)
- 16 Una nueva Tanagra
griega en el Museo
Arqueológico Nacional
- 20 Noticia acerca de un poblado
Celtibérico en el término de
Humanes (Guadalajara)
- 25 Variantes de un As de Arcedurgi
- 28 Un mosaico romano en
Valdelaguna (León)
- 31 Pervivencia de la Cerámica
fabricada totalmente a mano en
Villarrobledo (Albacete)
- 34 Técnica del dibujo en los vasos
de figuras rojas. (Enigma de las
líneas en relieve).
- 37 La Arqueología en la Filatelia
y la Numismática (Bimilenario
de Zaragoza).
- 43 Noticiario Arqueológico.
- 52 Egiptología.
- 54 Obras recibidas en Biblioteca.

Entre la valiosa aportación científica que constituye la razón de ser de nuestro Boletín, ha conseguido el mayor prestigio, la que se nutre de la recopilación de noticias de prensa que informan de los nuevos hallazgos o de las vicisitudes de nuestra Arqueología. La reunión de estos interesantes datos, dispersos en la prensa nacional y en la información de las Agencias, supone una callada y sistemática labor de recopilación y examen de publicaciones, recompensada tan sólo por los elogios recibidos, no sólo de nuestros consocios, sino de autoridades diversas en la ciencia que cultivamos. Pero ¡ay! la labor sería óptima si las noticias recopiladas fueran totalmente ciertas o supusieran un nivel del que las escribe suficientemente científico.

Nos asombra ver la ligereza con que muchas de estas noticias llegan a los periódicos. La falta de preparación del que las escribe, puede dar lugar a un significado erróneo, sobre todo por el gusto de interesar a los lectores, datando a los objetos descubiertos o a los yacimientos detectados, con cifras hiperdotadas de años. Los que manejamos estos datos, sabemos lo incierto de las cronologías, y nos reducimos en general, a tomar como unidades los siglos o los milenios, salvo el caso de datos realmente históricos. ¿Cómo nos hacen sonreír esas noticias de: "se ha encontrado en Pinta Rubia de Abajo, una espada de hierro que el culto... (profesión) del pueblo, considera de hace 30.000 años)".

Sería conveniente un tamiz científico que cribase estas noticias antes de darlas a la luz pública.

Lo mismo ocurre con las atribuciones. ¿Qué dirían Vds. si leyeran un día: "Han sido localizadas por el experto cazador de... D. Mengano de Tal, un poblado de origen antiquísimo, en el lugar denominado Cerro de Garray. Se trata de un yacimiento fenicio de la Meseta Castellana, que se remonta a unos 5.000"? . Pues en una publicación llena de noticias políticas de todo el mundo, de intimidades de los artistas de cine o de interesantes partidos de fútbol, una noticia de esa especie ni se advierte. Pero cuando cae bajo los ojos de un especialista, el asombro y la indignación no son dimensionables, y la publicación, que no tiene la culpa de la falsa o errónea información enviada por el "erudito" del lugar, queda muy mal parada.

No son estos comentarios una crítica: son una llamada a la necesidad de depurar las noticias que afectan a nuestra ciencia, antes de darlas al impresor. Nosotros suprimimos las atrocidades de las que republicamos, pero no podemos responder de la certidumbre de los datos recogidos.

CONSIDERACIONES SOBRE EL ORIGEN DE LA CERAMICA

Por M^a Rosario LUCAS

Entre los restos materiales que documentan la vida pretérita del hombre, la cerámica ocupa un lugar destacado. Sin embargo, su antigüedad en comparación con otro tipo de materiales es relativamente moderna. Su aparición como tal, es decir la elaboración de *objetos domésticos destinados fundamentalmente a recipientes transportables* se documenta en nuestras culturas a partir de un estadio de economía productora: el *Neolítico*.

El carácter inorgánico de la materia prima —la *arcilla* o el *barro*— y la fragilidad ante el golpe o la caída son causa de la conservación de numerosos fragmentos cerámicos, valiosa guía para el arqueólogo capaz de evidenciar un determinado estadio cultural con la sola percepción de los atributos físicos.

La técnica y propiedades, base de la cerámica y por tanto de la alfarería, se resume en pocas palabras: La materia prima (barro o arcilla) es una sustancia abundante en la naturaleza, de bajo precio y alto rendimiento. Hidratada y con mezcla de elementos no plásticos forma una masa maleable. Por moldeo, modelado o montaje de las partes se fabrican gran cantidad de objetos, entre ellos vasijas aptas para contener líquidos y sólidos y resistentes al fuego. Las mayores dificultades técnicas se localizan en la formación de fondos, bordes y asas y lógicamente la sencillez requiere menor

habilidad. Las herramientas imprescindibles son las manos del alfarero y una espátula de madera o hueso. Un fragmento de cuero, cáscara, piedra, hierbas... facilita el tratamiento superficial para evitar la capilaridad de la pasta. La deshidratación y consistencia se adquiere, tras oreo al aire libre, por la exposición al sol (escasa persistencia) o al fuego (mayor dureza) en hogares abiertos, excavados o en hornos a temperaturas no inferiores a 450–500°C.

El éxito de la operación se centra en la selección de la materia prima, preparado de la pasta y grado de calor. La plasticidad, conjugada con la destreza del alfarero, permite gran variedad de formas, volumen y decoración; por tanto es susceptible de aplicarse a las más diversas funciones, combinando la estética y la tecnología hasta alcanzar el más alto refinamiento.

Las investigaciones arqueológicas de los últimos decenios en yacimientos de Asia Occidental han evidenciado: a) la aparición de las vasijas cerámicas no es sincrónica a las transformaciones económicas domesticación y cultivo— que definen el concepto de Neolítico en relación con la etapa precedente; b) estos objetos están asociados a cambios sociales (asentamiento permanente) pero el origen es diacrónico y las primeras cerámicas son más tardías que el inicio de la sedentarización.

Puesto que en el área del Asia Occidental, considerada como zona nuclear del Neolítico, la cerámica surge cuando ya la agricultura y ganadería habían cristalizado, los arqueólogos diferencian una vasta etapa de intensa actividad productora etiquetada con el nombre de Neolítico Acerámico o Precerámico, por la manifiesta ausencia de hallazgos cerámicos destinados a recipientes.

Las primicias del horizonte Neolítico se detectan a partir del X^o milenio a. de C. mientras que el empleo de vasijas cerámicas, por el momento, sólo se evidencia desde el VIII^o milenio antes de nuestra era (yacimientos de Ganj-i-Dareh, Kurdistan). Pero hay un hecho bien comprobado, tras su aparición, el nuevo elemento alcanza un gran desarrollo y su intensidad únicamente es comparable a los instrumentos líticos. Tanto es así que en todas las secuencias culturales, relacionadas de un modo u otro con el foco asiático, la cerámica es un factor determinante que indica la adopción de la nueva economía o el contacto con sociedades productoras (independientemente de la aceptación de un origen policéntrico en la invención del Neolítico, con su propia área de acción y difusión).

Si consideramos que el hombre de Cro-Magnon conoció y se sirvió de las propiedades de la arcilla para fabricar ciertos objetos no utilitarios, es lógico que nos preguntemos qué razones o causas han podido condicionar esta funcionalidad práctica de tanta trascendencia y qué motivaciones han influido en la "masificación" de las vasijas de barro.

Las preguntas a plantear tienen que segmentarse para dar respuestas coherentes, singularizadas, aun cuando en orden temporal estén interrelacionadas y exijan una generalización de los resultados. En la adecuación de preguntas y respuestas estará la clave que conduzca al "invento" de la alfarería, no como mero accidente fortuito sino por una *casualidad* vinculada a la conducta humana por necesidades específicas, aprovechando al máximo posibilidades y recursos.

Como simple hipótesis cuya teoría puede ser refutada plenamente o confirmada en parte por estudios más científicos, me he atrevido a plantear y sugerir a modo de ensayo, los datos parciales que recopilé en estas líneas a través de tres grandes apartados.

1 Cuándo y cómo se inició el trabajo del barro y de otras artes que conducen a la invención de la alfarería.

Dejando a un lado, por limitaciones personales, consideraciones psicológicas sobre la actitud mental del hombre ante una materia tan sugestiva como el barro húmedo y sobre el

modo de adquirir la experiencia de sus propiedades, trato sólo de recordar una serie de testimonios que ilustran el aprovechamiento de la arcilla en múltiples aplicaciones.

Dentro del arte mueble paleolítico son harto conocidas las famosas "venus" con el sorprendente hallazgo de la procedente de Dolni-Vestonice, en Brno, (Checoslovaquia) modelada con pasta de arcilla y huesos machacados y sometida a una cocción deliberada. En 1951 las excavaciones en este yacimiento localizaron una cabaña de barro y piedras en cuyo interior se hallaba una especie de horno destinado a cocer este tipo de figurillas entre las que no faltan representaciones masculinas y animalísticas. La cronología del sitio según C 14 es de ± 22.650 a.C. (Gravetiense oriental). Esta evidencia excepcional documenta, a pesar de la ausencia de objetos utilitarios, que nuestro más inmediato antecesor conoció una refinada tecnología, precedente directo de la alfarería más moderna.

En esta línea de sorpresas se puede citar el hallazgo japonés de un fragmento de arcilla informe, cocido y decorado, sin finalidad específica, pero claro antecedente de la cerámica de cuerdas japonesa patente desde el período Proto-Jomón, dentro de una antigua etapa recolectora de discutida y problemática cronología. Esta precocidad está vinculada a una sociedad casi permanente, con economía bastante estable que pudo favorecer el desarrollo de la cerámica incluso antes del VIII^o milenio (según radiocarbono). Si aceptamos la teoría de C. Chang en el Extremo Oriente y en torno al 9.000 a.C. debe hallarse un foco nuclear neolítico, cerámico, con independencia del foco asiático occidental (sobre esta cerámica japonesa y sus circunstancias insistiremos más adelante).

Centrándonos en el área occidental podemos hallar múltiples pruebas de la utilización del barro, con especial incremento desde comienzos del postglaciar. En la construcción de viviendas y silos (habitats en cueva o al aire libre en la etapa paleolítica testifican ya este destino) el barro o la arcilla se empleó para recubrir e impermeabilizar techos de ramaje, para fabricar muros compactos, bien apisonando la materia, superponiendo bloques informes amasados... e incluso para construir enteramente casas abovedadas por superposición de adobes crudos. Igualmente se usó en el revestimiento de muros de piedras y hogares, impermeabilización de silos y depósitos y también en la fabricación de estatuillas, alguna hasta de tamaño natural con armazón interior de cañas.

Además de cubrir estos menesteres la cerámica se aplicó a otro arte comparable en cierto modo con la cerámica: la cestería. La hue-

lla de sustancias orgánicas perecederas es difícil de comprobar prácticamente a no ser en condiciones muy afortunadas o a través de otro tipo de deducciones. No obstante el uso de elementos vegetales está confirmado por la impresión de cuerdas en el barro húmedo de algunas cuevas del Paleolítico reciente por lo que se infiere, unido a otros datos, que se conocía el cordelaje. En la observación de techumbres vegetales se puede investigar el dominio paulatino del entrecruzamiento y entramado vegetal, base de la cestería y antecedente del arte textil en pleno Neolítico. Estas techumbres así como las esteras se multiplican durante el Protoneolítico y son de uso corriente con anterioridad a la vajilla cerámica. Hay que suponer que, sincrónicamente, a juzgar por ciertos datos, se conocería la cestería para cuyo desarrollo es necesario una ecología favorable al crecimiento y abundancia de materias primas flexibles y resistentes (cañas, juncos, mimbrres...) aunque convendría evidenciar más científicamente su evolución y cronología.

Es obvio que la impermeabilización de algunos cestos con arcilla y otros elementos (bitumen, resinas, cal, pieles...) adecuaría la cestería a múltiples funciones solucionando problemas tan importantes como las formas geométricas de los recipientes artificiales y los diferentes modos de adaptarlos a los movimientos humanos y a las exigencias del contenido y destino. Experiencias que pudieron aplicarse, más tarde, a la alfarería.

2 Hasta llegar a la cestería y aun después, cómo se resolvió el problema de los recipientes muebles y, en especial, aquellos destinados a preparar alimentos.

En primer lugar hay que partir de un hecho irreversible: la información sobre ciertas actividades paleolíticas tiene que documentarse, en buena parte, con sólo instrumentos líticos y una industria ósea de menor volumen. Hay que suplir con la intuición, deducción por otros testimonios u observación de la conducta de pueblos primitivos, las restricciones impuestas por la ausencia de elementos orgánicos, a excepción de algunos huesos.

Cráneos, troncos, conchas, caparazones, cortezas, cáscaras, calabazas, astas... incluso piedras, pero sobre todo pieles y cueros pudieron suplir la carencia de objetos posteriores, y cubrir unas funciones acordes a la vida nómada y a las largas marchas en búsqueda de alimentos.

La apertura de silos durante el Paleolítico Superior muestra una reserva y prevención a largo plazo y es lógico inferir que cuestiones cotidianas estuvieran resueltas favorablemente.

No voy a aducir pequeños ejemplos, pensemos solamente en la potencialidad de pieles, y elementos vegetales y en la amplitud de funciones a partir de estas materias.

Los recipientes de madera se ajustan más a este estudio pero la información es escasa y lo conservado muy tardío aunque desde el Paleolítico Inferior hemos atestiguado el trabajo de la madera en la confección de útiles y, en consecuencia, las primicias de una tecnología cuyo desarrollo, si los recursos lo permitían, debió ser paralelo al de otras materias primas, máxime dadas las características del trabajo. Pero ni los recipientes de madera, ni los cestos, ni otros objetos fabricados a partir de sustancias orgánicas pueden someterse directamente a la acción intensa del fuego y facilitar la cocción prolongada de los alimentos.

En la dieta alimenticia no basta sólo con disponer de recursos económicos, es preciso utilizarlos adecuadamente y obtener el justo beneficio sin derivar en problemas tan graves como las enfermedades o la desnutrición de niños, ancianos o disminuidos físicos. La nutrición influye en el crecimiento demográfico y desarrollo humano (Antropología Biodinámica), por tanto a todo cambio o transformación económica de los productos alimenticios hay que suponer una modificación o variación en el modo de consumir los alimentos. En suma, por muy rudimentaria que sea, toda sociedad posee unas normas o "higiene" alimenticia interconexiónada con los recursos nutritivos disponibles y generalizados.

De cuatro formas principales se pueden consumir los alimentos: crudos, ahumados, asados y cocidos (en la cocción de sólidos incluye la intervención del agua o de la grasa).

Ni alimentos proteínicos ni vegetales están exentos de gérmenes patógenos que pueden transmitirse por ingestión cruda (especialmente las carnes). El riesgo disminuye por la acción del fuego y la ebullición que a su vez mejoran la dureza y repercuten en el masticamiento y digestión. El ahumado y el asado son poco exigentes y pueden realizarse en condiciones muy simples, aislando los alimentos del fuego directo pero beneficiándose de sus propiedades. También se puede asar por exposición a las llamas o a la brasa. Para lo que pudiéramos llamar "plancha" (variedad del asado) basta con disponer de un agente intermedio, como puede ser una piedra, sobre la que incide el fuego transmitiendo el calor. El único inconveniente de estos sistemas es la falta de aislamiento y la posible mezcla con impurezas no digestibles o molestas a la dentición.

Pescados, carnes, raíces y tubérculos pudieron cocinarse con estos sistemas. La mayoría de productos de recolección se consumen crudos, sin manipulación alguna. Incluso el hervi-

do de líquido se consigue sin necesidad de recipientes especiales, introduciendo piedras candentes en el interior, hasta lograr la ebullición durante el tiempo deseado.

El cultivo modifica notablemente la dieta alimenticia y su valor nutritivo y las condiciones de reserva (tanto en la etapa recolectora como productora) alteran notablemente el aspecto físico de los vegetales y en consecuencia su ingestión. Con los métodos antes citados se tostarian los primeros granos y se cocinarían las tortas y gachas obtenidas a partir de la harina de cereales, leguminosas y frutos secos. Indudablemente, al igual que no era necesario cierto utillaje de mesa, pudo prescindirse de la cerámica. Sin embargo, a medida que se impone un acervo alimenticio más surtido o se aprovechan más ventajosamente los recursos, las necesidades aumentaron (un claro ejemplo en la relación entre las primeras cucharas de hueso y la harina).

En este horizonte de consumo de vegetales hacen aparición los recipientes de piedra cuya materia es mucho más práctica para la cocción que la madera y los cestos y sobre todo mucho más higiénica por la facilidad de eliminar residuos. El trabajo de estos objetos va unido, indudablemente, a la agricultura y al pulimento de la piedra, pero su técnica está mediatizada por la propia materia base y la dificultad tecnológica del vaciado, aparte de los inconvenientes derivados del peso. Sin embargo su presencia (aparte de la aplicación a morteros) mueve a pensar que alguna variación había surgido en la forma de consumir los alimentos o en las costumbres rutinarias. ¿Se puede relacionar con la cocción? Una explicación simple podría ser la eficacia de los recipientes de piedra ante el fuego y la facilidad de obtener una ebullición intensa y prolongada, aunque este extremo tendría que ser comprobado científicamente ya que la casi totalidad de estos recipientes parecen ser artículos destinados a unos fines más elevados que la sencilla cocina doméstica.

3 Qué causa condicionó o estimuló el origen y uso de las vasijas cerámicas.

Una causa condicionante se halla, probablemente, en la movilidad de los grupos sociales. Si se tiene en cuenta que la mayor desventaja de la cerámica es su fragilidad y la exigencia de renovar constantemente los utensilios rotos, es fácil comprender por qué los grupos marcadamente nómadas o trashumantes suplen con otros recipientes la vajilla cerámica y no poseen en su cultura material tradición propia de alfarería. En este hecho es posible hallar una razón para inferir que durante el Paleolítico, aunque se conociera la tecnología,

las vasijas de tal índole no podían ser rentables. Si a este razonamiento unimos la circunstancia de que la alfarería sólo aventaja en propiedades por su resistencia al fuego, es probable que pueda resultar totalmente cierta la aserción de que el *hombre paleolítico no utilizó vasijas cerámicas porque su funcionalidad no era acorde a los hábitos de su vida material*. Es decir, no se fabricaron recipientes de arcilla porque no se necesitaban.

Es evidente que una diferencia notable entre la etapa paleolítica y neolítica se centra, a nivel nutritivo, en el predominio creciente de los vegetales y en su almacenamiento a largo plazo, con disminución paulatina de las actividades cinegéticas y por consiguiente del consumo de carnes. Todo ello implica un incremento de la sedentarización (recolección y previsión de comestibles y depósitos adecuados) y una transformación de los hábitos de consumo y de preparación, adecuada a las exigencias de la reserva.

Por tanto, invirtiendo los términos que mediatizan la existencia de la vajilla cerámica durante el Paleolítico se podría deducir que, conociendo la técnica, reducida la movilidad y con una economía vegetal, la cerámica podría haber estado presente desde los primeros estadios de sedentarización; sin embargo en el foco asiático occidental no son suficientes estos factores para que se adopte la alfarería. Una razón lógica podría ser la ignorancia técnica del endurecimiento por el fuego (a pesar de su conocimiento en la etapa anterior) pero este argumento es poco convincente dada la aplicación polivalente del barro en los más diversos usos, entre ellos revestimiento de hogares y muros, fácil presa de incendios y muestra observable de la dureza que puede adquirir la materia por influencia del calor. Esta refutación también está avalada por el yacimiento anatólico de Suberde que en su nivel III (± 6.750 a.C.) proporciona un Neolítico Acerámico con estatuillas y conos de barro cocido pero sin rastro de vasijas cerámicas, ausencia que no puede imputarse, en consecuencia, a un desconocimiento técnico.

El ejemplo de Japón, de confirmarse, demostraría que en sociedades recolectoras (marisqueo y vegetales) puede existir la cerámica cuando la movilidad del grupo es escasa. ¿Cuál es la razón? Esta presencia precoz podría explicarse por una invención monocéntrica en el área del Extremo Oriente y difusión posterior hacia occidente, teoría que, por el momento, parece inviable y es más que arriesgada. Si se admite un origen policéntrico tanto para el Neolítico como para la cerámica, habrá que buscar causas coincidentes que concluyan en este invento, causas que como vamos analizando no pueden ser sólo la estabili-

zación de la sociedad en una misma área de actividades, sino que deben estar ligadas a ese predominio creciente de la dieta vegetal y a la transformación de los hábitos alimenticios.

En el Próximo Oriente los recipientes líticos preceden a los cerámicos y sus funciones pueden ser sustitutivas o complementarias de la vajilla vegetal (cestería y madera). Las dificultades técnicas del trabajo de la piedra presuponen para su aceptación unos cambios notables en las costumbres (relacionados indudablemente con la bebida y los alimentos) y unas ventajas prácticas y evidentes sobre los recipientes más antiguos. Ventajas que indudablemente comparte con la cerámica (higiene y resistencia al calor). Pero los recipientes líticos son relativamente poco abundantes y están restringidos a unas sociedades privilegiadas por la existencia de materia prima adecuada (caso de Khirokitia en Chipre) o por el tráfico y comercio de estos productos considerados como artículo de lujo, mientras que las vasijas de alfarería se imponen, sin limitaciones, en todas las sociedades. Si se evidenciara la utilización de los vasos de piedra en la cocina, su funcionalidad, en principio, podría haber sido idéntica a la de la cerámica y su presencia, en origen, obedecería a las primicias de esa evolución alimenticia, ligada, probablemente a todos aquellos productos que ya no pueden consumirse crudos o cocinados con los métodos tradicionales (ahumado, asado, cocción simple...) y cuya potencialidad para variar los sabores y enriquecer la monotonía alimenticia exige la acción constante del calor o la ebullición prolongada.

Ahora bien, ante la diversidad de alimentos ¿cuáles son los susceptibles de esas transformaciones culinarias?

Como hipótesis de trabajo me atrevo a sugerir que esta casualidad está relacionada con la mayor o menor copiosidad en las reservas económicas de ciertos vegetales que alteran notablemente su aspecto físico y propiedades al ser almacenados. Causa que podría ser compartida, en consecuencia, tanto por comunidades recolectoras sedentarizadas como por las plenamente neolíticas y que, en mi opinión, puede recaer en los productos que, aparte de su aprovechamiento en forma de harina, admiten un consumo más diversificado siempre que se sometan a una cocción adecuada a su grado de dureza. Estos productos vegetales no pueden ser otros que las *leguminosas* (guisantes, lentejas, habas...) cuyo cultivo en el Próximo Oriente es inmediato al de los cereales mientras que en Asia Oriental, habas y también judías están ya atestigüadas en la recolección desde estadios del Hoabinhiense antiguo (al menos desde el 10.000 a.C.) dándose la coincidencia de que en Japón las judías fue-

ron una de las primeras plantas cultivadas, dentro de un momento ciertamente avanzado pero indicio probable de una abundancia espontánea anterior a su cultivo artificial, aunque falta un estudio de ecosistema de la etapa recolectora para cimentar estos datos de la isla.

De cualquier forma las leguminosas son una de las primeras plantas cultivadas y su harina no puede competir con los cereales mientras que, por el contrario, los cereales no pueden aprovecharse tan diversificadamente como las leguminosas cuando se aplica la ebullición.

No cabe duda que toda experimentación requiere una etapa de tanteos y condicionamientos y que la aplicación de la cerámica a la evolución de los hábitos alimenticios sería un complemento ideal que compensaría las desventajas de su fragilidad. Por tanto, estas razones prácticas de la alfarería, por encima de sus inconvenientes, al servicio de la cocina y de los medios de consumir los alimentos, puede explicar su desarrollo, difusión y evolución técnica en estrecha conexión con el dominio del fuego, potencialidad de la temperatura y enriquecimiento de la dieta nutritiva.

Insisto en que estas consideraciones son meras hipótesis de trabajo cuyos asertos básicos (secuencia de los alimentos en el tiempo, avances tecnológicos del trabajo del barro, función y desarrollo de los recipientes orgánicos y pétreos...) tendrían que comprobarse en sentido sincrónico y diacrónico. Tal vez la hipótesis conduzca a otros caminos pero aun así es evidente que la vajilla cerámica está íntimamente interrelacionada con la nutrición humana, con la salud y con la higiene (eliminación de impurezas y adecuación de la comida a niños y personas de deficiente dentición y trastornos orgánicos) y sobre todo con el arte culinario y la forma de consumir los alimentos.

Espero que estas sugerencias informales lleguen a estudios más profundos analizando minuciosamente los factores reseñados o los que pudieran derivarse de su comprobación o desconformidad. En cualquier caso siempre será un intento por hallar probabilidades que expliquen coherentemente la interconexión de circunstancias y la valoración de la alfarería tanto como frío documento portador de unos atributos técnicos y formales cuanto en relación con su finalidad y con los hábitos del hombre. Hábitos que, ciertamente, son el motor causante de las transformaciones y adquisiciones materiales de la humanidad, subordinadas en el tiempo a la economía, evolución de las técnicas y diversidad funcional.

BIBLIOGRAFIA

- BROTHWELL, D y P.: *Food in Antiquity*, London, 1969.
- CHANG, K-Ch: *The beginnings of Agriculture in the Far East*, "Antiquity" núm. XLIV, 1970, p. 175-185.
- FILIP, J.: *Praveké Československo*, Praga, 1948.
- MATSON, F.R. (Editor): *Ceramic and man*, London, 1966 (artículos de Matson (*Ceramic Ecology...*); Mellaart (*Anatolian Pottery...*); Amiran (*The Beginning of Pottery...*) y Solheim (*The Functions of Pottery...*) p. 202-273).
- PRIDEAUX, T.: *El hombre de Cro-Magnon*, Time-Life, 1975.
- PURUSHOTTAM, S.: *Neolithic cultures of Western Asia*. Londres-Nueva York, 1974.
- RACHET, C.: *L'Univers de l'Archeologie*, T. 2, París, 1970.
- SHEPARD, A.: *Ceramics for the archaeologist*, Washington, 1968.
- TRIESTMAN, J.: *The Prehistory of China: An archaeological exploration*, New York, 1972.
- VLCEK, E.: *Investigations archéologiques en Tchécoslovaquie*, Praga, 1966.

LA SEGOBRIGA CELTIBERICA: FOSOS DE BAYONA

Por: César GONZALEZ ZAMORA y
Luis ORTEGA PUENTE

También sobre el río Cigüela, y siete kilómetros al Este de la Segóbriga romana, se reconocen los restos fortificados de una gran ciudad celtibérica. Los Fosos de Bayona, lugar al que dan nombre las defensas en foso que aún dan realce a los restos de murallas existentes, contienen uno de los yacimientos indígenas más importantes de nuestra meseta.

Con una superficie total de 32 Ha., amurallada en tres recintos, este yacimiento sobrepasa largamente en dos veces la extensión de la Segóbriga romana. Del material reseñado en las publicaciones existentes sobre el Cabezo de Griego apenas se deduce la presencia indígena en la Edad de Hierro. Todo lo contrario que en Fosos, donde la cerámica y otros objetos revelan por sus formas y tipos una datación anterior a nuestra era. Fecha "post quem": Bronce final, debido a la presencia de cerámica a mano del hierro inicial, que parecida a

la que de ese tipo se encuentra en Las Madrigueras, es datada por Almagro Gorbea entre el 600 y el 400 a.d.c. La fecha "ante quem" la ausencia de sigillata, (excepto en un área muy reducida de posterior ocupación). La abundante cerámica campaniense C y las monedas celtibéricas de Bilbidis y Contebacom nos señalan el final de la vida del yacimiento.

Si la Segóbriga celtíbera milita junto a Sertorio según parece desprenderse de las fuentes históricas, hay que sospechar en función de los materiales más modernos que la derrota del ejército de Hirtuleyo, cuestor sertoriano, en las proximidades de esta ciudad, el año 75 a. de C. provoca el hundimiento de Segóbriga, y la deportación de sus habitantes. Metelo pone fin a una de las ciudades más renombradas de la Celtiberia, y abrirá las puertas a la Segóbriga romana en Cabezo de Griego, sobre el posible emplazamiento

de un pequeño castro indígena.

El grupo de Prospecciones de la Asociación Española de Amigos de la Arqueología ha venido estudiando desde mediados del 76 este yacimiento prácticamente desconocido y olvidado, y desde luego inédito, comunicando el resultado de sus trabajos en una conferencia dada en la Fundación General Mediterránea el 25 de enero de este año. El levantamiento topográfico de la ciudad y sus defensas; la exposición de los materiales recogidos en superficie y láminas correspondientes; y finalmente el desarrollo de las teorías evocadas en esta reseña, formaron el núcleo de la comunicación. Próximamente se procederá a publicar este trabajo que no marca sino los inicios para el estudio de una gran ciudad indígena, precioso e imponente testigo desaparecido antes del Imperio, en un área bastante oscura y pobre en datos arqueológicos, para ese paréntesis del II al I a. d. C.

POSIBLE CIRCULO MEGALITICO DE LA EDAD DEL BRONCE EN GILBUENA (AVILA)

Por M. SANTONJA y M. SANTONJA GOMEZ

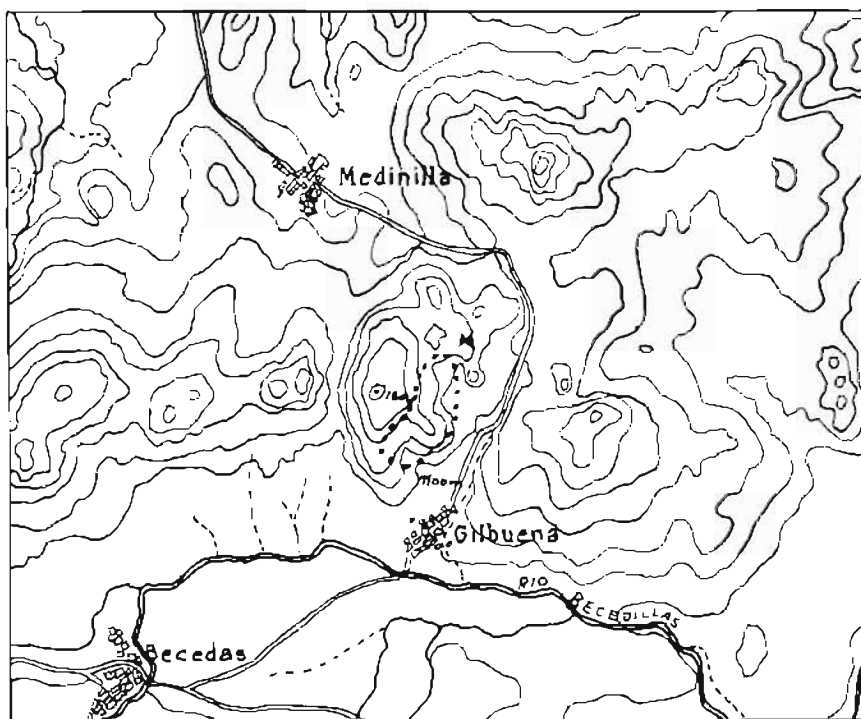
I INTRODUCCION

Aunque la ocupación humana de la zona submontañosa al N del Sistema Central debió ser intensa durante la Edad del Bronce, hasta el presente apenas ha sido investigada.

De la parte occidental de esta área se poseen datos en la provincia de Avila (López Plaza 1974; Lirio 1970, 1971; Martín Valls 1971) y de Salamanca (Maluquer 1956), especialmente el poblado de La Mariserva, en el cerro del Berrueco (Maluquer 1958), constituido al parecer por una agrupación de chozas apoyadas en los canchales graníticos, con una urbanización condicionada totalmente por las peculiaridades topográficas del terreno.

En las estribaciones de la Sierra de Béjar, entre Barco de Avila y Béjar, se han localizado en los últimos años otros indicios de población de esta época, aún inéditos. Suelen encontrarse en montes-isla graníticos (berruecos) o en pequeñas cadenas montañosas paralelas a la Cordillera, entre los 1000 y 1200 m de altura, y orientados generalmente al Este.

El poblado de Gilbuena se encuentra en la falda oriental del cerro Ladera Alta (1) entre 1.100 y 1.200 m de altura. Dista 7 Km en línea recta de La Mariserva, siendo perfectamente visibles el uno desde el otro (fig. 13). Este cerro forma parte de



● POBLADO
★ CIRCULO

FIG. 1

una alineación de montes unidos por sus bases, constituida por dioritas micáceas y pizarras metamórficas fundamentalmente, que se extiende de E. a O paralelamente al valle tectónico del Becedillas, que le separa del macizo principal del Sistema Central.

El poblado dominaba un país pre-montañoso, muy apto para la ganadería, en brusco contraste con las áridas

(1) Conocido en el lugar como "Teta de Gilbuena". Hoja núm. 553 del M.T.N. x = 1° 55' 20"; y = 40° 25' 10".

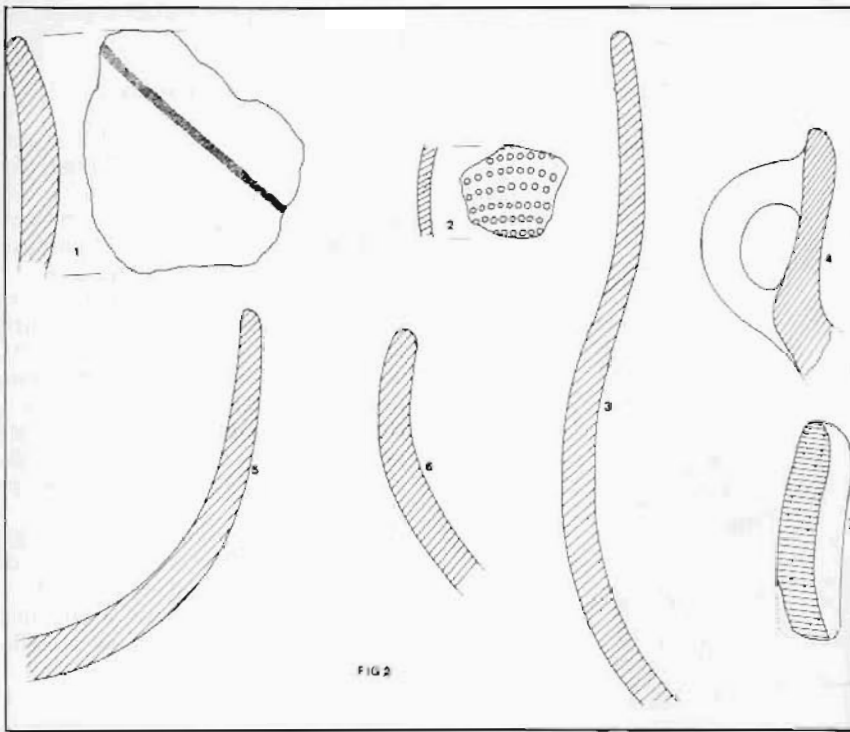


FIG 2

tierras de la Meseta, inmediatamente al norte. La pluviosidad de esta comarca se sitúa en la actualidad en torno a los 900 mm anuales, con menos de dos meses áridos al año según el índice de Thornthwaite, mientras que en puntos inmediatos de la Meseta la pluviosidad no alcanza los 300 mm, con cuatro o cinco meses áridos al cabo del año. (Lautensach 1967). Este contraste sería mayor aún durante el período Subboreal (3500-1500 a.C., aproximadamente), especialmente en las crisis áridas de sus fases avanzadas, y favorecería el asentamiento de pueblos de economía fundamentalmente pastoril en los alrededores del Sistema Central.

II. MATERIALES ARQUEOLÓGICOS SUPERFICIALES

La erosión que se produce en este tipo de montes, afectados por una intensa arroyada y con una vegetación —comunidad de encinas degradada por influencia antrópica— insuficiente para proteger el suelo, provoca la abundancia de restos arqueológicos superficiales, que son los únicos recogidos, ya que nunca se han realizado excavaciones arqueológicas en este lugar (fig. 1).

Cerámica

Predominan las formas simples, sin apéndices ni decoración (figs. 2, 5 y 6). En ocasiones presenta un ligero

bruñido externo y, más frecuentemente, un espatulado interno. Para su elaboración se han empleado pastas locales, con desgrasantes de cuarzo, feldespato e incluso sílex, roca ajena a la región, que alcanzan tamaños máximos de 4 mm.

Algún fragmento carenado, correspondiente a cazuelas con asa única de cinta simple (fig. 4,2).

Hay que señalar la presencia de un fragmento decorado, con una línea negra oblicua (fig. 2,1) y otro con impresiones de círculos obtenidos con una caña o varilla hueca (fig. 2,2).

También se han recogido pesas de telar, unas rectangulares con perforación en dos ángulos y otras de forma semicircular —“crescentes”— con perforación en ambos extremos (fig. 4).

En la zona más elevada del Cerro (fig. 1), aparentemente fuera del área del poblado al que corresponde la cerámica aludida, se recogieron nuevos fragmentos de cerámica lisa, de aspecto más tosco que la anterior, entre ellos un fragmento con perfil ligeramente campaniforme y gran diámetro correspondiente a una cazuela de paredes altas, con decoración impresa de peine en bandas, imitando la decoración de la cerámica cardial (figs. 2 y 3). Posiblemente estos restos deban relacionarse con una ocupación corta del Cerro, anterior a la representada

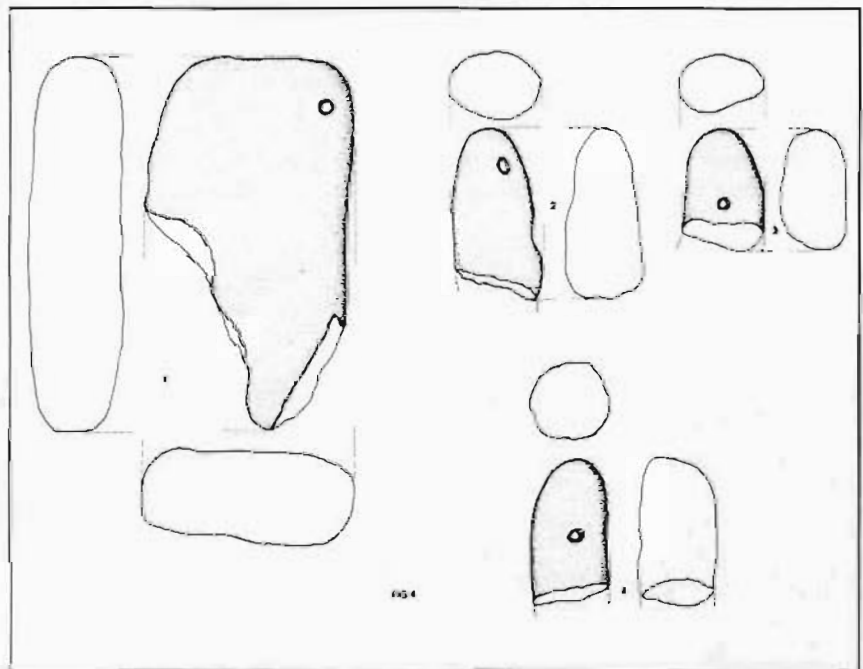


FIG 4

Nº	Materia prima	Dimensiones (cm)	Peso (gr)	Observaciones
1	Fibrolita fig 6,1 y 7,1	(x+66)-40-23	85	Huellas de uso en el filo
2	Silimanita	48-37-09	62	Votiva ?
3	Diabasa fig.6,3 y 8,1	122-(54+x)-34	350	Pulimentada especialmente en el filo
4	Diorita fig.6,2 y 7,2	(x+82)-48-17	125	Pulimentada sólo en el filo
5	Esquisto fig. 8,2	96-62-49	430	Huellas de percusión en ambos extremos.

FIG 5

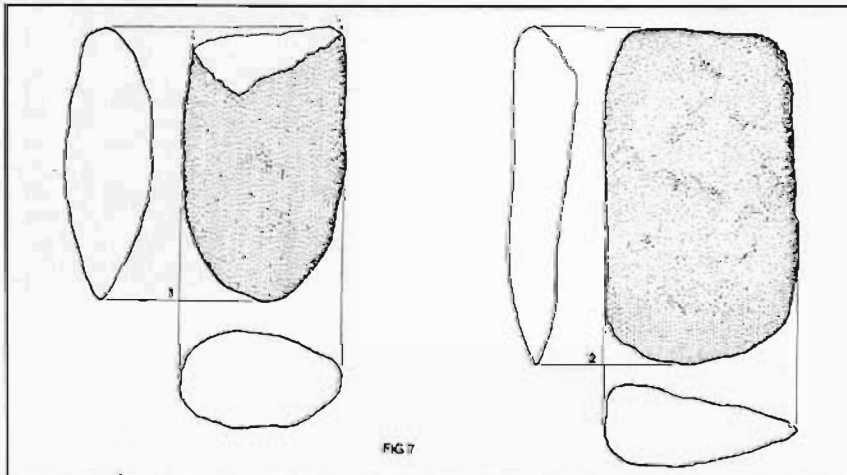
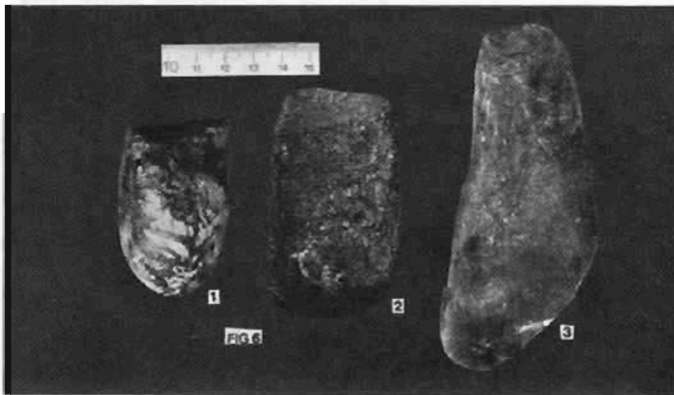


FIG 7

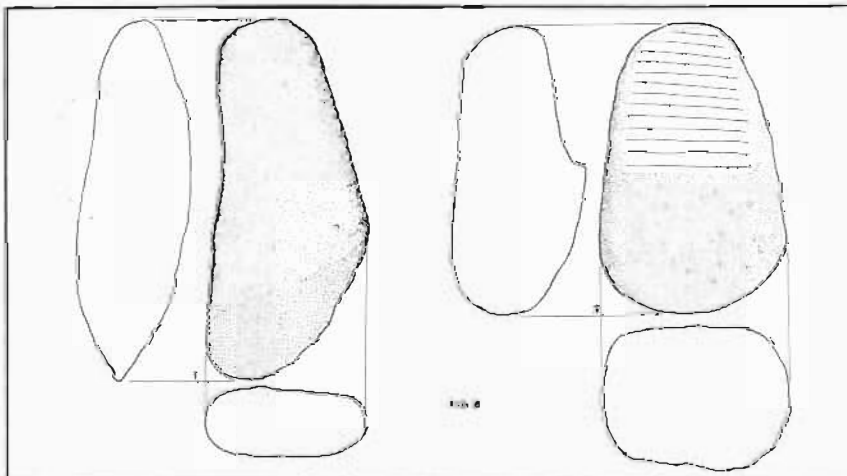


FIG 8

por los materiales hallados en la falda.

Instrumentos líticos

Diversas "hachas" de piedra pulimentada, de las que describimos (fig. 5) los ejemplares más completos. Hay que destacar que algunas de las rocas empleadas, concretamente la fibrolita, deben proceder de otras regiones.

Numerosos utensilios tallados en sílex, roca también importada, entre los que destacan las puntas de flecha, de formas —elípticas, romboidales, triangulares, acabadas en bisel, etc.— similares a las señaladas en La Mariselta (Maluquer 1958), algunas talladas en cristal de roca e incluso en cuarzo (fig. 9).

Fragmentos de cuchillo con bordes retocados sobre hojas procedentes de núcleos de sílex tabular (fig. 9). También raederas, raspadores y laminitas sin retoque y con huellas de uso (fig. 9), tanto en sílex como en cuarcita, material en que hemos recogido un núcleo con extracciones periféricas de láminas muy planas (fig. 9).

Por todo el área del poblado abundan las molenderas, especialmente las partes superiores móviles, generalmente de granito o diorita y forma oval (barquiforme), con tamaños medios en torno a los 20-25 cm de eje mayor.

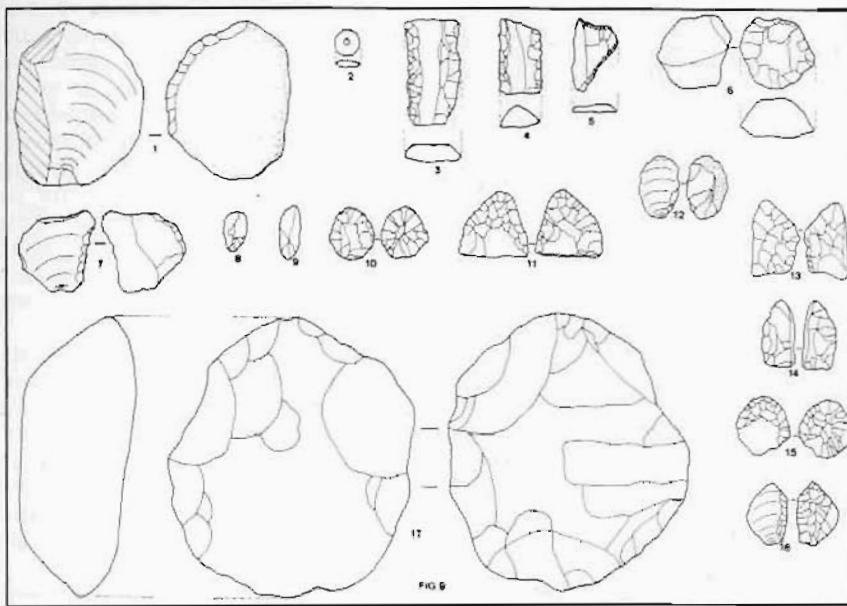
También se recogió una cuenta de collar, circular y con sección rectangular, en pizarra (fig. 9, 2) así como un fragmento de varilla de bronce.

Todos estos elementos presentan semejanzas con los que aparecen en el poblado de La Mariselta, en el inmediato Cerro del Berrueco. Parecen representar el bronce pleno de la Meseta, con fuertes influencias de etapas Eneolíticas de otras regiones —especialmente marcadas en el instrumental lítico—, probablemente derivadas del foco portugués de la desembocadura del Tajo.

III EL CIRCULO

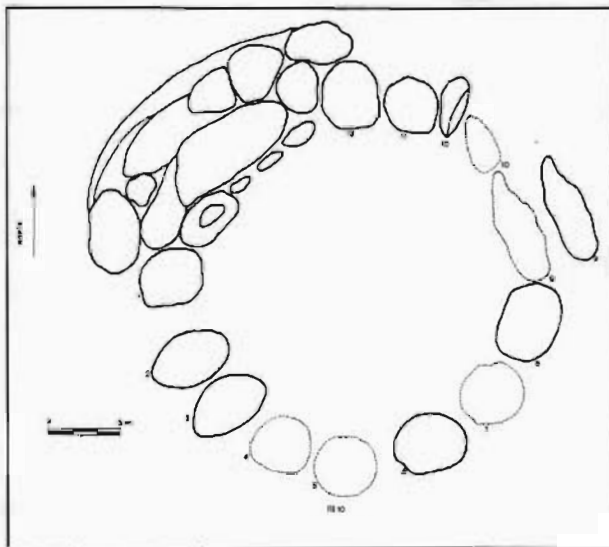
Está situado en una pequeña meseta a media falda y posee un despejado horizonte hacia las tierras que le circundan (fig. 11). Su suelo está formado por una enorme lancha granítica, con fuerte declive hacia el S.E. Constituyen la circunferencia doce bloques graníticos irregularmente redondeados por la erosión, dispuestos uno junto a otro sin aparejo intermedio.

Tales bloques abundan por estos montes formando agrupaciones naturales de curioso aspecto (piedras "caballeras", hitos de varias piedras superpuestas, etc.) de indudable origen natural. La difícil estabilidad que po-



37 m. Todos los bloques poseen (fig. 10) un tamaño semejante, en torno a 1,8 x 2 m y presentan una forma más o menos esférica, excepto el núm. 9 que es alargado y presenta unas cazolitas en una de sus caras muy afectadas por corrosión, lo cual impide determinar su origen natural o artificial. Los núms. 4 - 5 - 7 - 9 - 10 se encuentran desplazados de su sitio, los 9 y 10 ligeramente, mientras que los otros tres aparecen al pie de la lancha.

A continuación del núm. 12 viene un amontonamiento natural de rocas formando una especie de anfiteatro; a nivel del suelo, bajo este anfiteatro, se alinean tres piedras de menor tamaño y una algo mayor con otra superpuesta; entre ésta y la núm. 1 aparece el único relleno de cascajo suelto que se ha visto.

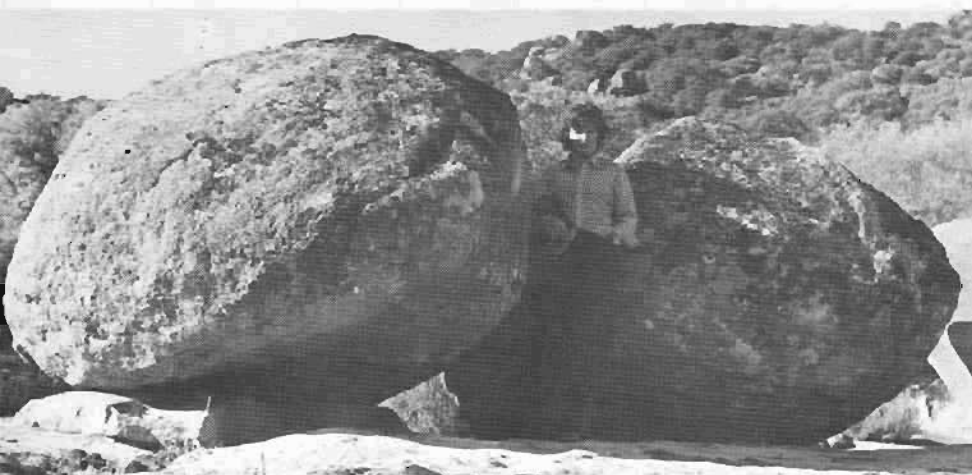


seen los canchos que forman el círculo así como las proporciones de éste, hacen pensar que en este caso nos encontramos ante una obra humana relacionable con los primitivos ocupantes del poblado inmediato.

Siguiendo el croquis (fig. 10) vemos que entre el bloque núm. 1 y el núm. 2 existe un pasillo de unos 80 cm, posible entrada al espacio circundado, que tiene un diámetro de 12 a 13 m y una longitud aproximada de

En el caso de que este monumento esté ligado con algún tipo de culto podría ligarse el desplazamiento de los bloques señalados con algún intento de inutilización, como cuando —por ejemplo— en tiempos de Ervigio





a raíz del XII Concilio de Toledo (681), que condenó los cultos a elementos de la naturaleza como piedras, fuentes, árboles, etc., se procedió a destruir los objetos culturales de este tipo que la tradición había conservado. Muy cerca del Círculo que comentamos existe una fuente de gran tradición oral sobre la virtud curativa de sus aguas de probable culto pagano y cristianizada bajo el nombre de Fuente Santa y asociada a un santuario.

Volviendo al interrogante formulado más arriba acerca del origen natural o artificial del Círculo, creemos que lo más probable es lo segundo, aunque verosimilmente pudo realizarse completando una idea sugerida por una disposición natural previa adecuada, siempre en relación con un entorno social y religioso apropiado.

En cuanto a la utilidad que pudo tener el Círculo, ante la ausencia de documentos arqueológicos en que sustentar cualquier opinión, es posible formularlas de muy diversa índole: lugar de culto, monumento para realizar un cómputo de tiempo, estructura con fines utilitarios —como encerradero de ganado por ejemplo—, etc. Tampoco hemos podido recoger en la comarca ningún dato de tipo folklórico que nos ayude en la interpretación del mismo.

En un plano meramente especulativo resulta sugerente considerar la posibilidad de que estemos ante un monumento relacionado con algún tipo de calendario lunar, que debieron ser comunes entre los pueblos prehistóricos al menos desde la generalización de la agricultura.

El pueblo peninsular que conserva unas tradiciones que permiten conocer mejor sus costumbres pretéritas es el vasco. Como ha puesto de relieve J. Caro Baroja (1973) la Luna posee un valor especial en su cosmología. En el léxico vasco van expresados juntos el carácter agrícola y el lunar, relaciones que estuvieron y aún están muy extendidas por toda la España rural, en donde aún perviven la preocupación de ajustar determinadas faenas agrícolas a los cuartos lunares por su carácter fecundante, así como estos y ciertas fiestas —conocida es la cita de Estrabón acerca de que el plenilunio era motivo de grandes fiestas entre los celtíberos

Estas tradiciones son las que pueden inducir a pensar que este lugar, dadas sus características y proporciones —12 bloques; 12 m de diámetro; 360 decímetros de circunferencia (?)— constituya un monumento destinado a realizar algún tipo de cómputo anual basado en los ciclos lunares.

BIBLIOGRAFIA CITADA

- Caro Baroja, J.: Sobre la religión antigua y el calendario del pueblo vasco. En *Estudios Vascos*, Ed. Txertoa, San Sebastián 1973.
- Eiroa, J.J.: Noticia de un yacimiento de la Edad del Bronce en Aldeagordillo (Ávila). *Actos del XII C.A.N.* Zaragoza 1973.
- Eiroa, J.J.: Un yacimiento de la Edad del Bronce en Sonsoles (Ávila). *Caesaraugusta* XXXIII-XXXIV, 1969-70.
- Lautensach, H.: *Geografía de España y Portugal*. Ed. Vicens-Vives 1967.
- López Plaza, M^a S.: Materiales de la Edad del Bronce hallados en Muñogalindo (Ávila). *Zephyrus* XXV. 1974.
- Maluquer de Motes, J.: *Carta arqueológica de España: Salamanca*. Dip. Prov. de Salamanca, 1956.
- Maluquer de Motes, J.: *Excavaciones arqueológicas en el cerro del Berrueco (Salamanca)*. *Acta Salmanticensis*, tomo XIV, núm. 1. 1958.
- Martín Valls, R.: Hallazgo de cerámica campaniforme en Pajares de Adaja (Ávila). *Bol. Sem. Est. Arte y Arq.* Valladolid 1971.

LEYENDAS DE LAS FIGURAS

- 1.- Localización del Círculo y del poblado de Gilbuena.
- 2.- Cerámicas del poblado. La sección núm. 3 corresponde al fragmento de la fig. 3, recogido en la parte alta del cerro.
- 3.- Fragmento de cerámica con decoración impresa recogido en la parte alta del cerro.
- 4.- Pesas de telar.
- 5.- Características de las hachas pulimentadas.
- 6.- Hachas pulimentadas.
- 7.- Hachas pulimentadas.

- 8.- Hacha pulimentada y pereutor.
- 9.- Industria lítica.
- 10.- Croquis de la planta del Círculo.
- 11.- Aspecto del cerro Ladera Alta desde el NE. Los trazos señalan la localización del Círculo.
- 12.- Aspecto general del Círculo.
- 13.- Meseta a media falda en la que se encuentra el Círculo. Al fondo el Cerro del Berrueco.
- 14.- Aspecto parcial del Círculo. Se ven los bloques 1 - 2 - 3 - 6 - 8 y parte del 9.
- 15.- Aspecto de la lancha, en plano inclinado, sobre la que se construyó el Círculo, vista desde el sur. A la izquierda bloque núm. 3 y a la derecha el 6 y el 8.
- 16.- Bloques núms. 2 y 3 desde el interior del Círculo. Apréciense las lajas que sirven de calzo al núm. 2.

UNA NUEVA TANAGRA GRIEGA EN EL MUSEO ARQUEOLOGICO NACIONAL

Por Carlos F. DE LA CASA MARTINEZ Y
Ricardo OLMOS ROMERA

En el año 1973 el Museo Arqueológico Nacional adquirió en el mercado de antigüedades de Madrid una espléndida terracota griega, ejemplar que viene a enriquecer y a completar la ya rica colección que conserva dicho museo. No sabemos, como es natural, su procedencia. No pocas de estas piezas han formado parte de colecciones privadas formadas en la primera década de este siglo o incluso en el mismo siglo XIX, cuando cobró auge entre la aristocracia el comercio de antigüedades clásicas, especialmente el de vasos y terracotas.

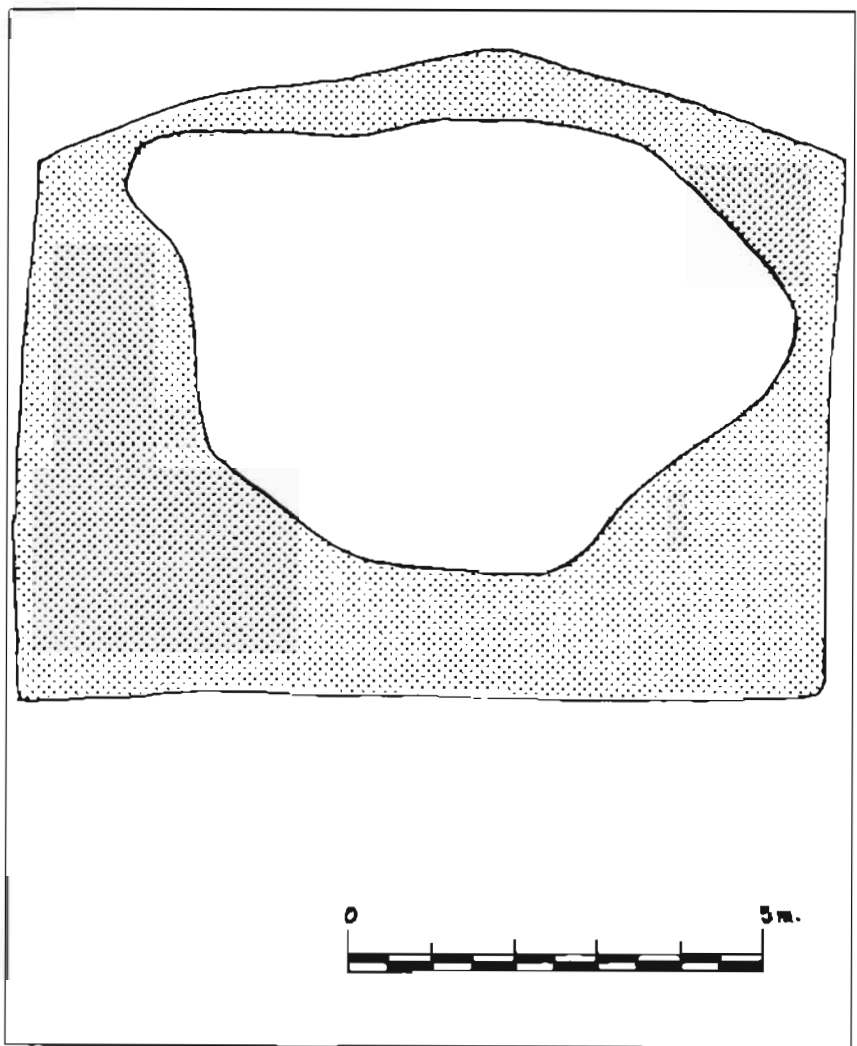
Se trata de una figura de mujer de pie, del tipo genérico que conocemos como tanagra y cuya producción se inicia en el siglo IV antes de C., perdurando a lo largo de toda la centuria siguiente. Pertenece pues de lleno esta escultura al mundo helenístico.

Al igual que la mayoría de las restantes piezas de esta serie, también las partes anterior y posterior del cuerpo de esta figura han sido realizadas con un molde doble o bivalvo cuando el barro estaba aún blando. La línea de unión entre ambas partes es perceptible sobre todo en el interior de la pieza dado que el fondo está abierto (fig. 1). Una vez modelado el cuerpo, el artista ha añadido la cabeza y ha colocado la figura sobre una base rectangular. Todo ello lo ha cubierto con una capa blanca de engobe sobre la cual ha aplicado la policromía. Una vez realizado este proceso se lleva a cabo la cocción definitiva para lo cual ha abierto previamente en la espalda un orificio ovalado que sirve de ventilación. La base rectangular y la forma de este orificio, que en otras ocasiones es cuadrado, son ambas características formales propias de las tanagras.

Las dimensiones son: altura 28,5 cm. Los lados de la basa miden 9,7 y 6,5 cm.

Quedan restos de la policromía roja sobre los cabellos, los labios de la muchacha y la sandalia terminada en punta y acaso unos toques de azul sobre el vestido. Consta éste de una túnica o *chiton* largo que llega hasta los pies. La textura de su paño fino ha sido indicada por el artista mediante numerosos y profundos pliegues que ofrecen un contraste muy vivo de luces y de sombras. Sobre la túnica lleva la muchacha el manto o *himation* que recoge con ambas manos, ocultas debajo de éste. Los pliegues del *himation* así producidos forman un rico juego de curvas que contrastan con los más verticales y duros del *chiton*.

La pose de la figura forma un esquema característico de estos años helenísticos. Se busca



Basa de la tanagra núm. 73/14/1,
mostrando el contorno
inferior de la figura.

aquí romper con la unidad y la monotonía de planos de una figura frontal. La muchacha flexiona su rodilla derecha descansando el peso del cuerpo sobre su pierna izquierda. Este movimiento indeciso en espiral viene acentuado por la inclinación de la cabeza hacia uno de los lados. Se trata con ello de ofrecer una imagen impresionista del instante, del movimiento que no ha llegado a realizarse. Es un toque de atención sobre el espectador al que se quiere alejar de la monotonía de la visión frontal y unívoca. De ahí la gracia delicada y la enorme variedad de estas figuras: un simple movimiento de cabeza o, como en este caso, la misma forma de sujetar con ambas manos el *himation* convierten a esta escultura estereotipada en algo siempre nuevo y

diferente. Sin embargo esta figura ha sido concebida fundamentalmente para ser vista de frente. No se ha pretendido aquí ofrecer al contemplador una totalidad de puntos de vista como ocurrirá en las esculturas del helenismo tardío: la parte posterior de la pieza ha sido tratada con menos detalle, tanto en el modelado del *himation* como en el *chiton* de pliegues muy esquemáticos y rígidos.

El rostro de forma ovalada queda enmarcado por los cabellos que caen simétricamente a ambos lados en numerosos rizos, recogidos por detrás en un moño, asimismo dividido en cuatro partes iguales. Son perceptibles dos pendientes de forma arañonada que adornan sus mejillas. La boca de la muchacha, pequeña y subrayada por

un toque de rojo, confieren a este rostro un aspecto de seriedad un tanto inexpresivo. No trata de ofrecernos aquí el artista una imagen psicológica y profunda de esta figura humana. Ello queda reservado a la gran estatuaria de los años clásicos, de la cual aquí tan sólo ha tomado la forma. Se pretende meramente ofrecer una imagen amable de un instante cotidiano.

Ello nos plantea de nuevo la tan discutida utilidad y finalidad de todas estas producciones. Si la estatuaria, incluidas las terracotas, tuvieron en los siglos anteriores una finalidad religiosa a la vez que colectiva, sin embargo ahora no sabemos ver ya ese sentido fundamentalmente religioso o funerario que algunos autores indican por más que muchas de estas tanagras hayan



Terracota griega —tanagra— del Museo Arqueológico Nacional, núm. 73/14/1, 1ª mitad del siglo III antes de C.



Vista posterior de la terracota, con el característico orificio de cocción.

18 sido encontradas en el ajuar de las tumbas. Hemos de ver más bien aquí un producto realizado para una clientela burguesa que surge y se desarrolla en esta época helenística, clientela que se afana por los objetos de ta-

maño reducido y a la vez gusta poseer privadamente estas pequeñas esculturas. Ello explica el enorme desarrollo y la gran aceptación que tuvieron en su ambiente estos productos artesanos.

Se trata de una pieza de gran calidad dentro de la serie de tanagras estereotipadas cuyo lugar de producción no sabemos exactamente si fue la localidad de Tanagra, en Beocia, o acaso la misma Atenas. La pasta, muy



Vista lateral de la Tanagra. La forma del peinado, recogido en un moño bien trabajado, es característica de estos años helenísticos y común a muchas otras terracotas.



Detalle de la Tanagra. El brazo derecho recoge el borde del manto. La pierna flexionada manifiesta un movimiento indeciso muy bien caracterizado.

depurada, de color rosado apuntaría a este último lugar. Su fecha de producción cabría situarla en la primera mitad del siglo III antes de C., aunque la falta de un contexto arqueológico preciso, nos obliga a presentar

sólo como hipótesis dicha datación, basada en meras apreciaciones estilísticas.

BIBLIOGRAFIA

- Hesperia núm. 21, 1952. págs. 128 y ss. (sobre datación y tipología de tanagras halladas en Atenas).
- Lanmonier: Catalogue de Terres Cuites

- du Musée Archéologique de Madrid. París 1921.
- Mollard-Besque, Simone. Les terres cuites Grecques. París 1963. págs. 73 y ss, lam XVIII.
- Richter, Gisela. A. Handbook of Greek Art. Londres, 6ª ed. 1969. págs 240 y ss. lam 342-4

Fotografías del Museo Arqueológico Nacional.

NOTICIA ACERCA DE UN POBLADO CELTIBERICO EN EL TERMINO DE HUMANES (Guadalajara)

Por S. ROVIRA LLORENS y
J.L. FRAILE CLEMENTE

PREAMBULO

Durante el mes de diciembre de 1975 efectuamos una serie de prospecciones centradas en la provincia de Guadalajara, al objeto de investigar indicios de Paleolítico. Por referencias de un colega de la Asociación supimos que se habían encontrado algunos sílex trabajados en el término de Humanes.

En la primera prospección de los alrededores del pueblo no hallamos ningún indicio de industria, pero ya casi al final de la jornada localizamos unas lomas que contenían en superficie algunos útiles de sílex. Éran muy escasos por lo que supimos que no se trataba del lugar indicado, ya que al parecer aquél es bastante rico.

Unas semanas después reanudamos la prospección y al examinar más detenidamente una colina dedicada al cultivo del olivo observamos la presencia de gran cantidad de cerámica diseminada por toda ella. Pensamos inmediatamente en un yacimiento protohistórico.

Posterior prospecciones del lugar dieron como resultado la recogida en superficie de una fíbula, una contera de lanza y numerosos fragmentos cerámicos. El aspecto de la zona sugería un posible emplazamiento de necrópolis.

El cerro contiguo al del olivar es una pequeña meseta y por el vallecillo de separación discurre el arroyo de Valmatón. Pensando en el probable emplazamiento del poblado correspondiente iniciamos su examen. El resultado no pudo ser más alentador: en superficie encontramos gran cantidad de restos arqueológicos. Efectivamente se trataba de un poblado de pequeñas dimensiones contiguo a una necrópolis de dimensiones también reducidas.

ANTECEDENTES

20 Pese a la abundante bibliografía consultada (1) no

hemos conseguido ningún antecedente sobre este yacimiento, por lo que creemos muy probable haya permanecido inédito hasta ahora. Ello nos ha animado a denominar el conjunto con el nombre de Poblado de Valmatón.

EMPLAZAMIENTO Y ACCESOS

El Poblado de Valmatón está situado dentro del término municipal de Humanes (Guadalajara), coordenadas 0° 33' 30" Oeste, 40° 50' 30" Norte, de la Hoja 511 del Mapa Geográfico y Catastral, escala 1:50.000, editado por la Dirección General del Instituto Geográfico (1938).

Por el lado oriental del poblado y la necrópolis discurre el canal del Henares, bordeado de un camino que permite el acceso de vehículos hasta la base del mismo yacimiento. Este camino se puede tomar en el cruce del canal con la carretera de Torija a Humanes, entre los puntos kilométricos 16 y 17, junto al puente que salva el curso del río Henares.

DESCRIPCION DEL LUGAR

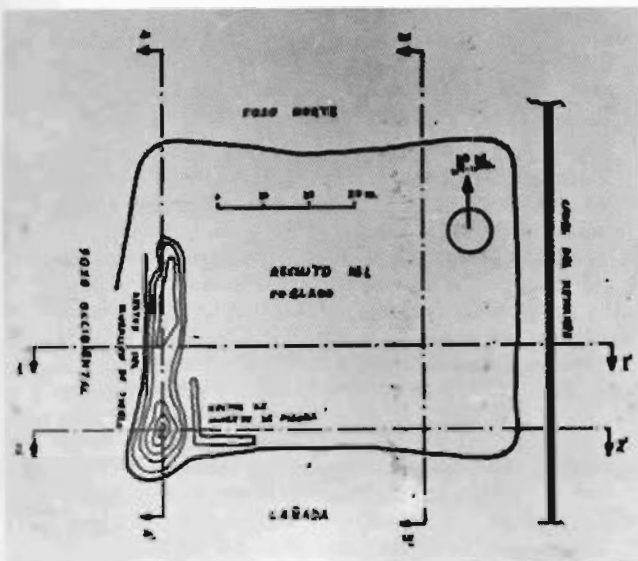
La Figura 1 es una panorámica tomada desde las terrazas más bajas del actual cauce del río Henares. Tanto la necrópolis como el poblado ocupan en realidad sendos "promontorios" que se adentran en las terrazas bajas, formados por la acción erosiva de varios barranquillos tributarios del Henares. Geológicamente, la formación de las terrazas tuvo lugar durante el período Aluvial (2).

La necrópolis, situada a una altura ligeramente inferior que el poblado, se encuentra dentro de un olivar. El poblado, al igual que los terrenos circundantes, se dedica al cultivo de cereales y en el tiempo en que realizamos este trabajo permanece en barbecho.

El recinto del poblado de Valmatón tiene una



Vista de conjunto del Poblado de Valmatón



planta casi rectangular (Figura 2), con los lados sur y oriental bastante bien protegidos por la estructura del terreno, mientras que para los otros dos la protección se logró excavando un foso seco, la tierra de cuyo vaciado sirvió para levantar un muro de tierra en el lado occidental (los restos se aprecian todavía), o bien fue extendida sobre la superficie del recinto, razón por la que éste se encuentra un poco más alto que el resto de la terraza de la cual forma parte. La Figura 3 muestra cuatro cortes del terreno con los perfiles correspondientes. Los únicos restos de construcción de piedra que conserva el poblado consisten en un retazo de murete de cantos rodados ubicado en la esquina sur-occidental, en la parte en que el muro de tierra conserva mayor altura. Por lo demás, la superficie del poblado está sembrada de fragmentos cerámicos y trozos de adobe (Figura 4).

En la vertiente que cae hacia el arroyo de Valmatón nace una fuente hoy casi perdida por la vegetación acumulada.

A unos dos kilómetros del poblado de Valmatón, cauce arriba del Henares, se eleva la imponente muela de Alarilla cuya meseta muestra abundantes vestigios arqueológicos que van desde los sílex trabajados a las cerámicas medievales. Indudablemente el poblado de Valmatón (de mucha menor pervivencia) debió estar relacionado de alguna manera con el de la muela de Alarilla.

INVENTARIO DE OBJETOS RECOGIDOS EN SUPERFICIE

De la necrópolis:

-Una fíbula del Tipo 4e de Schüle, con adornos de gran calidad grabados posiblemente a granete, en bastante buen estado de conservación, cuyo estudio exhaustivo se publicará próximamente en este Boletín (Figura 5).

-Una contera de lanza, de hierro, de forma cónica, en la que se aprecia el agujero de fijación (Figura 6).

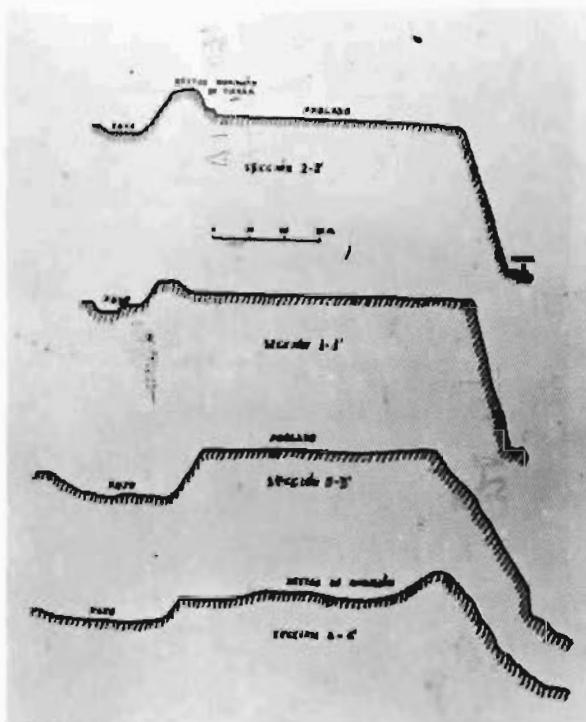
-Numerosos fragmentos cerámicos que se estudian aparte en este mismo trabajo.

Del poblado:

-Dos lingotes de hierro incompletos, de pesos 1,25 y 1,9 kilos respectivamente.

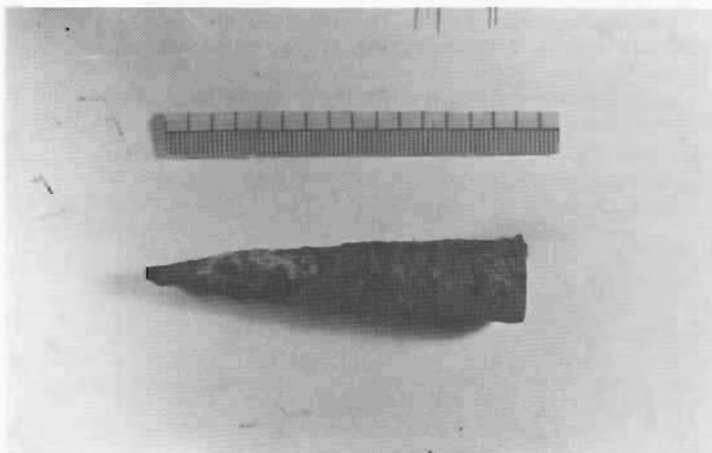
-Tres fusaolas hechas a torno, sin grabar, una bitroncocónica, otra cónica y la tercera cilíndrica (Figura 7).

-Una piedra de molino del tipo de barquilla.

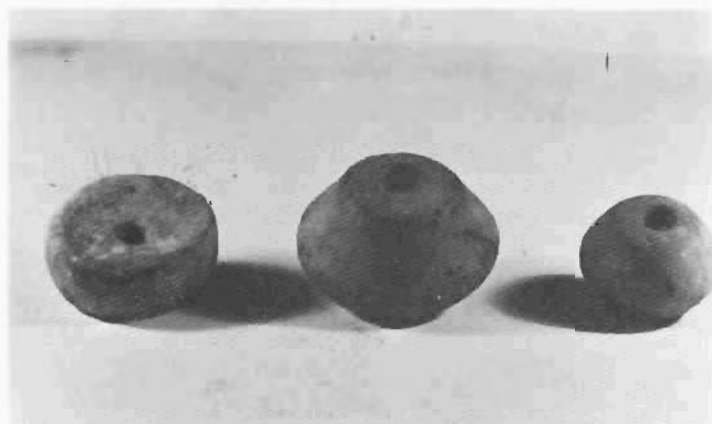




Fíbula de la necrópolis de Valmatón



Regatón de lanza. Necrópolis de Valmatón
Furayolas del poblado de Valmatón.



—Varios fragmentos de "pondus".
—Numerosos fragmentos de cerámica. Se han recogido bordes para un futuro trabajo tipológico. La cerámica en superficie es muy abundante, con gran predominio de la de pared gruesa. La fina es escasa y generalmente de color gris.

LA CERAMICA DE LA NECROPOLIS

Hipótesis de trabajo.—Debido a la limitación de materiales disponibles, las hipótesis de trabajo han de ser forzosamente humildes. Fundamentalmente pensamos que, por el tamaño de la zona (aproximadamente un rectángulo de 20 por 30 metros) y el aspecto a primera vista de los materiales, la necrópolis ha sido utilizada durante un período relativamente corto de tiempo y corresponde a un área cultural muy determinada. Se considerará suficientemente probada la hipótesis si encontramos un material homogéneo. Sin que haya planteamiento previo, creemos poder aumentar el cuerpo de conclusiones "a posteriori", tras el estudio de los restos.

Método de trabajo.

Recogida de cerámica.—Se "peinó" cuidadosamente el área recogiendo la totalidad de fragmentos visibles en superficie.

Análisis.—Lo hemos realizado desde dos perspectivas diferentes. De un lado, confeccionando una gran tabla en la que se contemplan las siguientes variables: textura de la pasta (fina, entrefina, basta) (3); color de la pasta; desgrasante; engobe; cocción (regular o irregular); cantos vivos o erosionados; fracturación poligonal o irregular; procedencia geométrica y tratamientos especiales; espesor; curvatura, tanto en la dirección D_M (C_{DM}) como en la dirección H (C_H) (4).

De otro lado, los fragmentos de contenido significativo (bordes, fondos, etc.) se analizan en tabla aparte, bajo criterios estrictamente dimensionales.

Para la identificación de las piezas utilizamos la sigla general HN seguida de un número de orden.

Resultados del análisis.—De la tabla de variables: sobre un colectivo de 128 piezas:

Pasta fina, 58 por ciento.—Pasta entrefina, 40 por ciento.—Pasta basta, 2 por ciento.

Color: distintas tonalidades de marrón, 86,72 por ciento.—Gris, 12,5 por ciento.—Negra, 0,78 por ciento.

Desgrasante: a base de mica, 97,7 por ciento.—Arena, 2,3 por ciento.

Tipo de cocción (5): regular, 34 por ciento.—Irregular, 66 por ciento.

Engobe: doble, 5 por ciento.—Exterior, 5 por ciento.—Interior, 5 por ciento.

Cantos vivos (6), 36 por ciento.—Cantos erosionados, 64 por ciento.

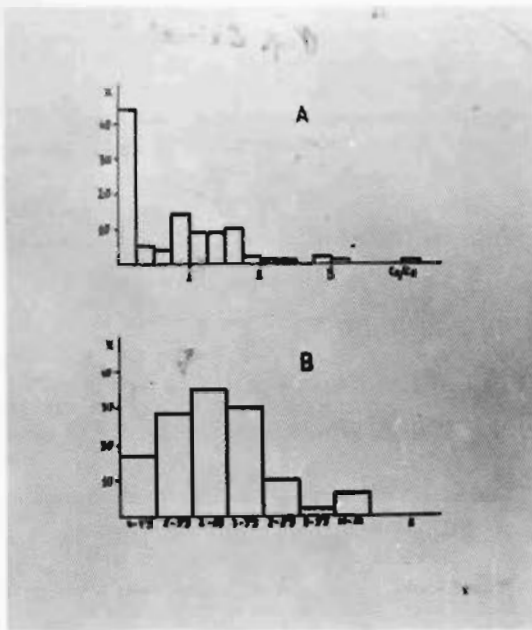
Fractura poligonal, 84 por ciento.—Fractura irregular, 16 por ciento.

Los valores de C_{DM} y C_H se han comparado mediante el cálculo de su cociente, cuyo resultado se anota en el histograma A de la Figura 8.

La Figura 8B es el histograma de distribución de espesores.

De la tabla dimensional: sobre un colectivo de 29 fragmentos. Los resultados componen la Tabla adjunta.

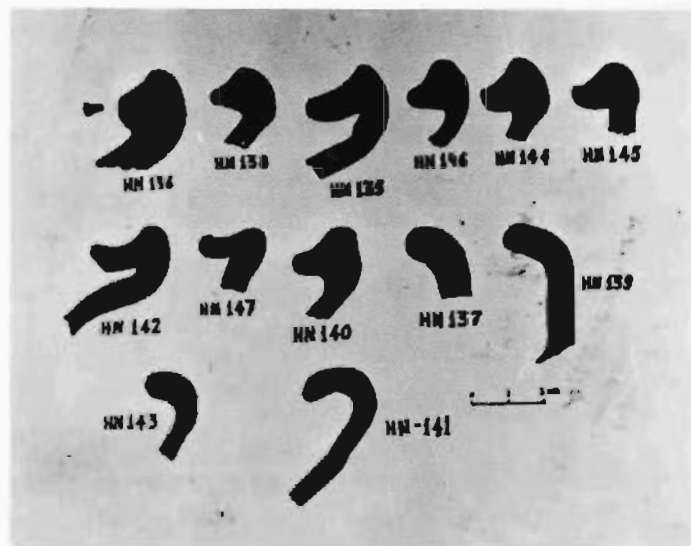
Conclusiones acerca de la cerámica.—Hemos estudiado la correlación entre las distintas variables clasificatorias, sin que se haya encontrado correlación alguna. O sea, que dichas variables se encuentran homogé-



Si bien el estado de fragmentación no permite reconstruir ninguna urna, los datos recogidos dan pie a inducciones interesantes. Al estudiar C_{DM}/C_H obtenemos una acumulación fuerte en la zona de valores comprendidos entre 0 y 0,25, lo cual sugiere perfiles casi cilíndricos o tronco-cónicos. El análisis de las marcas de torneado da ambas posibilidades, con predominio de la primera. A este respecto resulta bien explícito el histograma de acumulación (Figura 8 A), ya que en los puntos de inflexión del perfil de la urna es donde se producen valores próximos a la unidad en más o en menos, según la intensidad de la variación de curvatura (7).

Hemos calculado el valor de algunas dimensiones de las urnas, que van anotados en la Tabla.

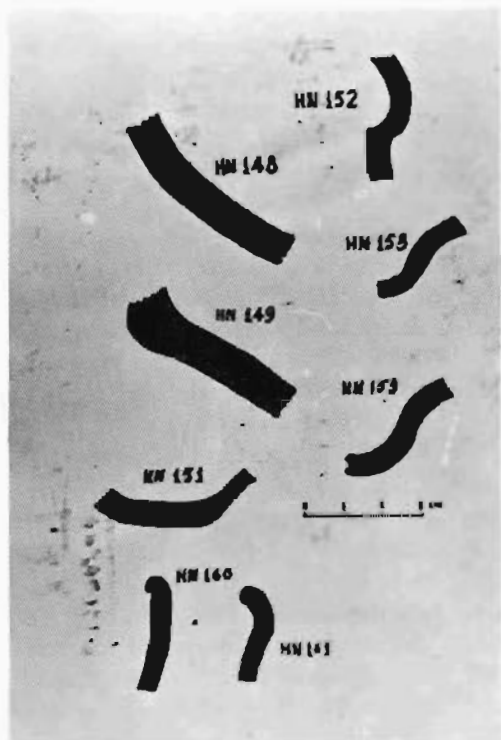
Los pocos bordes rescatados podemos agruparlos en dos tipos (Figura 10). Los más abundantes son los bordes de obra. Obsérvese la tangencialidad con que el cuello se une al borde, detalle que se corresponde con las grandes curvaturas medidas.



Perfiles de bordes de urnas.

neamente repartidas dentro del colectivo cerámico. Todas las piezas están hechas a torno y no presentan decoración ni tratamientos especiales.

La cerámica de acabado fino es prácticamente inexistente. Tan sólo hemos podido encontrar dos fragmentos, HN 160 y HN 161 (ver Tabla y Figura 9), de pasta casi negra y superficie pulida.



Fragmentos de perfiles de piezas cerámicas. Necrópolis.

Soslayamos la cuestión de la datación porque la cerámica en sí no aporta datos suficientemente concretos. Son formas de gran pervivencia. Cuando haya posibilidad de una excavación reglada tanto de la necrópolis como del poblado, indudablemente se podrán fijar con precisión.

CONCLUSION FINAL

No existen elementos contradictorios entre los rescatados de la superficie del yacimiento, por lo que respecta a nuestras hipótesis de trabajo. A efectos de datación quizá el más significativo sea la fíbula, fechable según Juan Morán Cabré en el siglo III o en el II a. de C., inclinándose por la fecha más antigua debido a la calidad del trabajo. El resto de objetos significativos: los lingotes de hierro, la piedra de molino, la contera de lanza, las fusayolas, la cerámica, etc., son encuadrables en dicho período.

No hemos encontrado cerámica pintada y los pocos fragmentos decorados por incisión responden a tipos celtibéricos. Tampoco ha aparecido "sigillata".

Sin embargo, la presión de los datos creemos que no es suficiente para dar por probadas las hipótesis previas. Si bien parece ser cierta la homogeneidad cultural, los materiales arqueológicos son de gran pervi-

vencia en toda Celtiberia. No ayudan, por tanto, a delimitar temporalmente el yacimiento. Hacer inducciones en base solamente al "tamaño superficial" aparente de la necrópolis es un riesgo excesivo.

Cuando las autoridades competentes excaven a fondo el lugar se podrá llegar a un cuerpo de conclu-

siones mejor definido. Nosotros sólo hemos pretendido dar noticia del poblado de Valmatón y hacer un estudio lo más profundo posible de los materiales de superficie, estudio que, lógicamente, viene limitado en todas sus dimensiones por la escasez cuantitativa y/o cualitativa de dichos materiales que nos es lícito manejar.

NOTAS

(1).—Bibliografía consultada:
Colección de MEMORIAS de la Junta Sup. de Exc. y Antigüedades.

Colección de TRABAJOS DE PREHISTORIA, del C.S.I.C.
Colección de EXCAVACIONES ARQUEOLOGICAS DE ESPAÑA.

Colección de INFORMES Y MEMORIAS de la Com. Gral. de Exc. Arq.

Colección de ACTA ARQUEOLOGICA HISPANICA.
Colección de NOTICARIO ARQUEOLOGICO HISPANICO.

Colección de MEMORIA DE LOS MUSEOS ARQUEOLOGICOS PROVINCIALES.

(2).—Véase DANTIN CERECEDA, (J): "Las Terrazas del Valle del Henares y sus formas topográficas". Bol. Real Soc. Esp. Hist. Nat., Tomo XV. Págs. 301-314. Madrid, 1915.

(3).—Según el criterio de Leroi-Gourhan.

(4).—En lo concerniente a las abreviaturas y criterios de

estandarización seguimos los publicados en nuestro trabajo: "El Problema de la Estandarización en Arqueología. Aproximación al Análisis de Urnas Funerarias", Bol. de la Asoc. Am. Arq. núm. 5.

(5).—Consideramos cocción regular cuando el color de la pasta es uniforme en todo el espesor de la cerámica. Si no es así, la cocción es irregular.

(6).—Cuando un fragmento posee cantos vivos y erosionados, lo clasificamos en la categoría de erosionados por considerar que la mayor presión debe ejercerla la fractura más antigua. Es posible que el estado de erosión haya falseado los porcentajes de engobe.

(7).—Sólo si hubiera valores próximos a la unidad o bien una fuerte acumulación en esa banda habríamos de pensar en recipientes esteroides. Pero la distribución del histograma pone de manifiesto la existencia de una importante proporción de los perfiles que mencionamos en el texto.

TABLA

HN	DB	DC	HB	E	HC	DM	DF	Descripción
135	400	350	13	7	27	—	—	Frag. de borde urna
136	356	322	15	8	20	—	—	" " "
137	500	—	—	—	—	—	—	" " "
138	428	394	7	6	22	—	—	" " "
139	412	374	—	8	35	—	—	" " "
140	337	313	8	6	20	—	—	" " "
141	242	198	7	6	25	—	—	" " "
142	449	407	10	9	18	—	—	" " "
143	254	224	—	5	20	—	—	" " "
144	415	384	12	—	—	—	—	" " "
145	274	248	10	—	—	—	—	" " "
146	265	241	9	6	20	—	—	" " "
147	305	281	6	—	17	—	—	" " "
148	—	—	—	9	—	—	—	Frag. de galbo
149	—	292	—	10	—	—	—	Frag. de cuello
150	—	—	—	6	—	476	—	Frag. de galbo
151	—	—	—	6	—	—	175	Frag. de fondo
152	—	255	—	6	—	300	—	Frag. de cuello y galbo
153	—	—	—	8	—	—	—	Frag. de galbo
154	—	362	—	7	—	—	—	Frag. de cuello de urna
155	—	244	—	6	—	—	—	" " "
156	—	222	—	6	—	—	—	" " "
157	—	—	—	4	—	—	156	Frag. de fondo de urna
158	—	—	—	5	—	—	180	" " "
159	—	—	—	5,5	—	—	162	" " "
160	172	158	—	4,5	—	—	—	Frag. de boca de cuenco
161	302	282	—	5	—	—	—	" " "
162	—	—	—	—	—	—	50	Fondo de plato o tazón
163	—	—	—	—	—	—	—	Pie de recipiente con patas.

VARIANTE DE UN AS DE ARCEDURGI

Por César GONZALEZ ZAMORA

Hace años llegó hasta nosotros un as de ARCEDURGI que no habíamos tenido aún ocasión de publicar. lo que hacemos hoy persuadidos del interés de esta moneda.

La pieza nos la regaló un compañero y, según éste, sólo podremos obtener del lugar del hallazgo la siguiente historia: la moneda, vino a parar a su mujer, cuando ejercía como maestra en Torres, provincia de Jaén, de las manos de un niño que la había encontrado días antes. No están lejos las inmensas y hoy desoladas ruinas del riato de Torres, cerca de Jimena, donde Gómez Moreno emplaza la ERISANA, asediada por Viriato. Allí hemos acudido varias veces, y recorrido el enorme yacimiento con sus materiales turdetano y romano, y de allí procede un tesoro de denarios que se descubrió al realizar el estribo de un puente de la carretera que une Jimena con Mancha Real. La ocultación, entregada por los obreros, se ha desperdigado; aún hemos visto algunas piezas republicanas, procedentes de ese tesoro, constituyendo las arras de un matrimonio conocido. Pero nos estamos yendo de nues-

tro as, aunque sólo queríamos ubicar geográficamente su hallazgo.

Los talleres monetarios de la Cataluña costera no tienen una gran expansión geográfica. ARCEDURGI aparece en Azaila. Recordamos ILDURO en el Castro de la Oliva, encontrado por E. Cuadrado. En todo caso, la amonedación del ciclo AUSESCEN, acompañada en área y arte por LAIESCEN, EUSTI, EUSTIBAICULA e ILTIRCESCEN, además de las cecas ya citadas es casi nula en plata, aunque la de más belleza en sus pocos ejemplares de AUSESCEN, por lo que no es de extrañar que no forme parte de los tesorillos conocidos y publicados.

A este grupo monetario, ya reunido y destacado por Vives en su obra, le asigna Gómez Moreno, sin total fijeza, la paternidad en España, de las monedas de cabeza y jinete. Influencia de la amonedación HISPANORUM, que puede que en Panormos se acuñe junto a los mercenarios iberos, como herencia, a su vez, de los tipos con jinete de Hieron II de Siracusa. Las primeras series, en bronce, de muchas de estas cecas son de ases unciales,

anteriores por tanto a la reforma semiuncial de la Ley Papiria del 90 a. d. C.

El as que presentamos, es una variante del Vives, lám. XXV, 4. Al igual que en éste, el anverso, de extraordinario arte, presenta cabeza viril imberbe, a la derecha, con símbolo de animal detrás, y dos delfines delante.

El reverso muestra a un jinete con palma, casco de visera con cimera y clámide; en el exergo, y en perfecto estado, la leyenda ibérica ARCEDURGI.

Ex profeso hemos anotado "símbolo de animal" tras el cuello, pues para Gómez Moreno, todos estos talleres llevan un cerdo como marca -en otros escritos posteriores, dice jabalí, como anotó Vives en 1924- y para Guadán todos llevan un león. A nuestro criterio no se puede establecer un símbolo uniforme para todo el grupo de cecas de influencia AUSESCEN. Mientras en ejemplares de este taller hemos distinguido lo que puede ser, claramente, un cerdo ibérico, en los de EUSTI y EUSTIBAICULA, y más especialmente en los primeros, estamos ante la representación de un ani-

mal fornido, en unos casos de patas muy cortas y cabeza redonda ¿león?, y en otros con largo morro que está mucho más cerca del cánido que del felino. Por último y para ARCEDURGI, y en ello conviene nuestro ejemplar, y los demás que hemos observado, el símbolo parece, también, el de un cánido, quizás un lobo, más estilizado que el de EUSTI, y en posición de carrera.

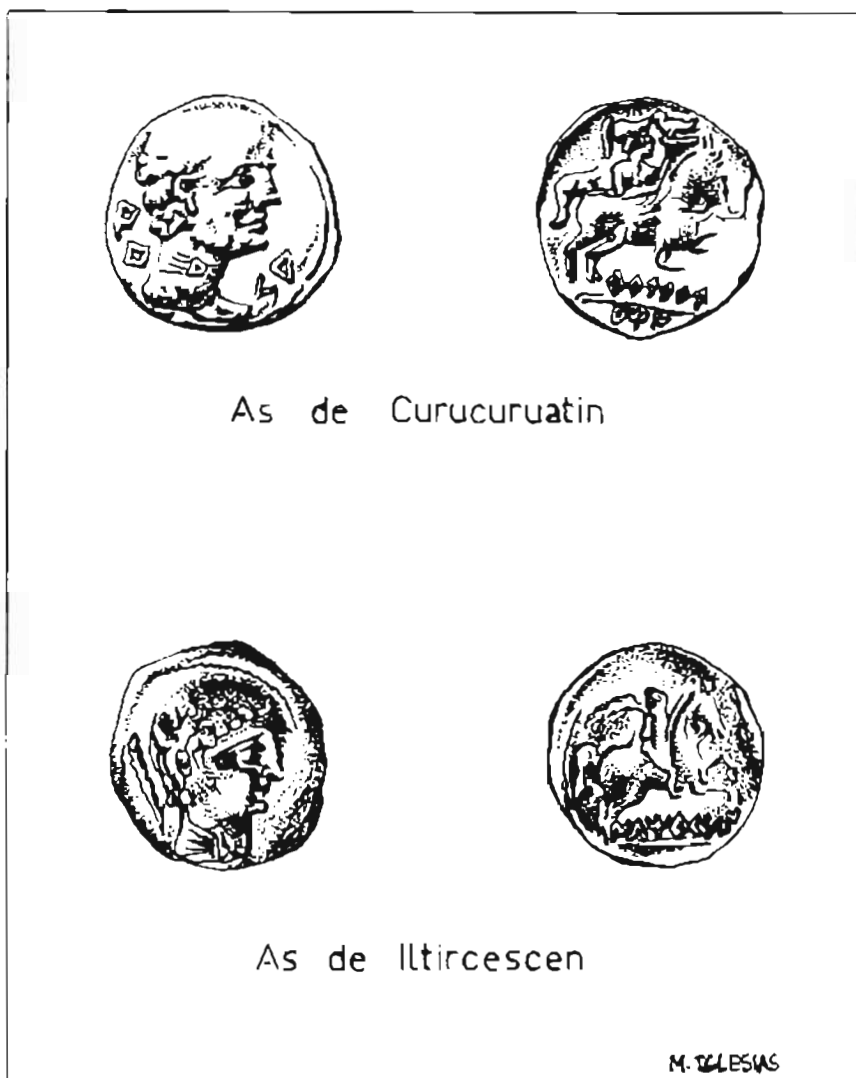
Unas décadas más tarde, ILTIRDA, que no es del grupo, pero sí del área geográfica, quitará el jinete con palma del reverso ~~para~~ sustituirlo, aún con leyenda ibérica, por un lobo. No está pues este animal fuera de la lógica de las tribus ausetanas y layetanas, y proponemos desde estas páginas que se admita como símbolo de los ases de ARCEDURGI el del lobo, y no los citados hasta la fecha.

El peso de nuestro as es de 13,25 gramos. Es, por tanto, semiuncial.

La variante que queremos señalar es la distinta posición del adorno que sobremonta el cuello del busto masculino. Esa especie de "lazo de pajarita", diábolo tendido, similar al signo silábico "co" ibero, que podemos entender de tres formas diferentes:

- Broche o fíbula, de forma de diábolo, es decir, contrapuesta a la llamada barquiforme, o romboidal. Los trazos horizontales, a la izquierda del broche, señalarían los pliegues de la vestidura sujeta por la fíbula.
- Cordones cruzados para sujetar y cerrar el ropaje citado en la hipótesis anterior.
- Los dos extremos cónicos de un torques de varios arcos, o de gran anchura con nervios horizontales.

La hipótesis de la fíbula, nos conviene mal, toda vez que no conocemos piezas de esta forma; la hipótesis de los cordones cruzados, indudablemente artificioso,



As de Curucuruatin

As de Iltircescen

M. TELESAS

sa, tiene algunos paralelos en el Kalathos de los danzantes de San Miguel de Liria, y en el vaso escrito con guerreros a caballo del mismo yacimiento, aunque la posición de las aspás sobre los jinetes de esta segunda vasija sea bajo el cuello. Finalmente la posibilidad de un torques ancho tampoco nos parece del todo satisfactoria, por la rareza de un adorno de este tipo, aunque es preciso admitir que los adornos cordiformes que habitualmente llevan los bustos ibéricos se han interpretado habitualmente como torques. No obstante, el paralelo de ILTIRDA, con sus dos borlas pendientes del adorno —que apenas intuimos en nuestro ejemplar—, elimina la posibilidad del torques.

Nuestro as de ARCEDURGI,

presenta, como variante, un fuerte desplazamiento del adorno hacia la derecha del cuello, con relación a la pieza núm. 4 de la lámina de Vives. En otros textos las monedas fotografiadas no señalan siquiera el adorno, probablemente por reproducir piezas algo desgastadas en esa zona. Y además son en nuestro caso seis a la izquierda y ninguno a la derecha, frente a tres a derecha y otros tantos a izquierda en la pieza del Instituto Valencia de Don Juan, reproducida por Vives.

Este adorno aparece, tan sólo, que sepamos, en otros tres talleres: ILTIRCESCEN (Vives, Lám. XXVI, 6), CURUCURUATIN (Lám. XXXVI, 1) e ILTIRDA (Lám. XXVII, 12 y 13, y XXVIII, 1 y 2). El primer taller citado, por emitir ases unciales,

también está incorporado al grupo AUSESCEN. El segundo está adscrito al grupo CESE, por su semejanza estilística con dicha ceca. Todos los ases con este adorno son semiunciales. La agrupación geográfica es evidente. Salvo para CURUCURUATIN, que aunque de ubicación desconocida, queda emparentada con CESE, y nos tememos que por inercia, desde que Vives situó ordinalmente juntos a ambos talleres. Para nosotros CURUCURUATIN debe situarse en la zona ausetana o ilderdense, por esa similitud del adorno; el que el busto de los rarísimos ejemplares de esta ceca recuerde al de CESE, no nos parece razón para descender geográficamente dicho taller, toda vez que sabemos que el grupo ausetano en sus emisiones semiunciales se deja influir grandemente por el gusto cesetano. El ILTIRCESCEN que reproducimos es buena prueba de ello.

Terminaremos este trabajo fechando el conjunto de estas piezas en el lapso 120-85 a. de C., inclinándonos por situar ARCEDURGI e ILTIRDA, como piezas más antiguas, por ser las de más peso, que abrirían la puerta a las otras series, ya más influidas por CESE.

Fotos: J.C. Urchulutegui

Reproducciones: M. Iglesias

- As de ILTIRCESCEN, de la colección Villaronga. Peso 9,55 g.
- As de CURUCURUATIN, del British Museum. Peso 11,78 g.



UN MOSAICO ROMANO EN VALDELAGUNA (León)

Por Lázaro DE CASTRO,
Higinio MONJE y
Miguel A. CALVO

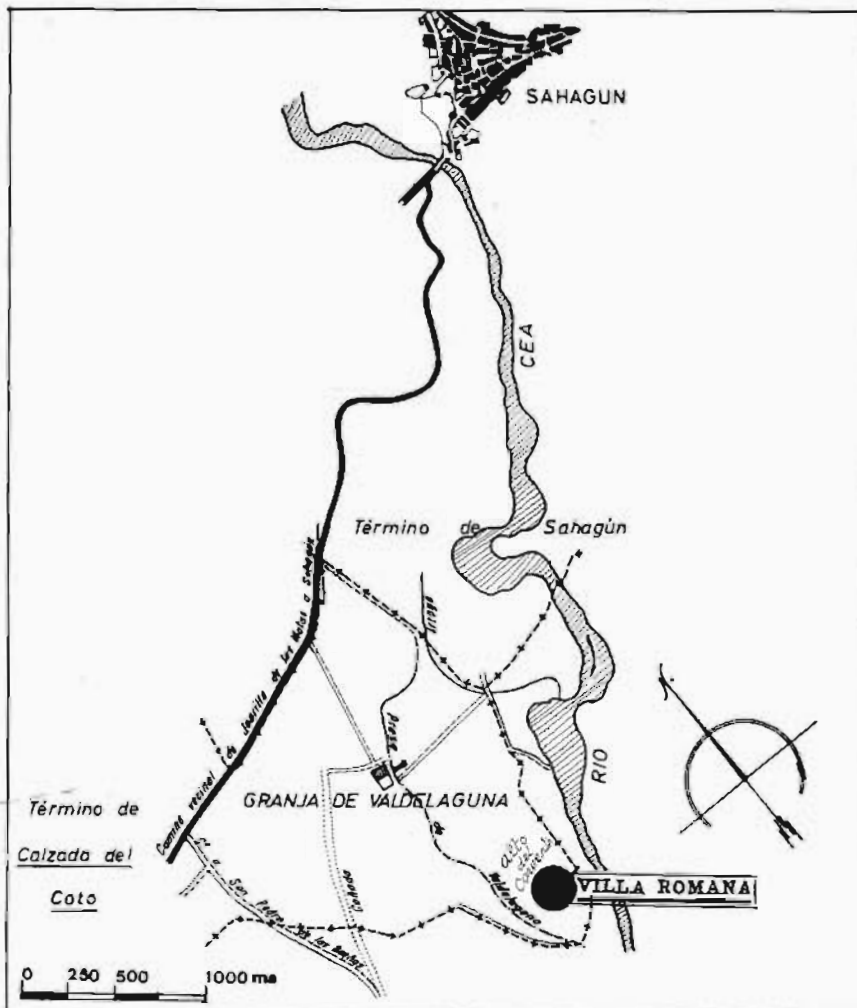
Damos ahora a conocer un mosaico romano, recientemente aparecido en la provincia de León, que dada su antigüedad, supone un acontecimiento en la región astur-vaccea, a pesar de la sencillez de sus motivos decorativos.

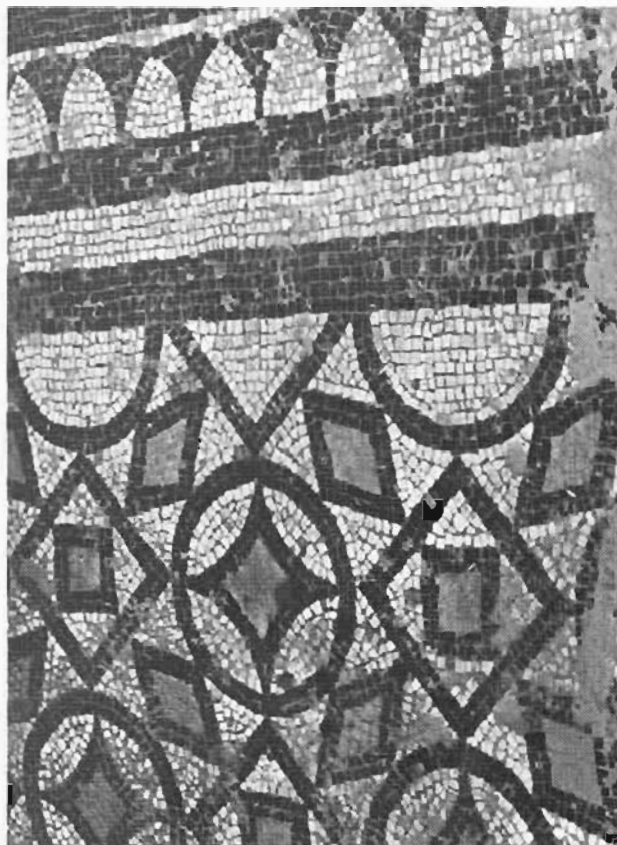
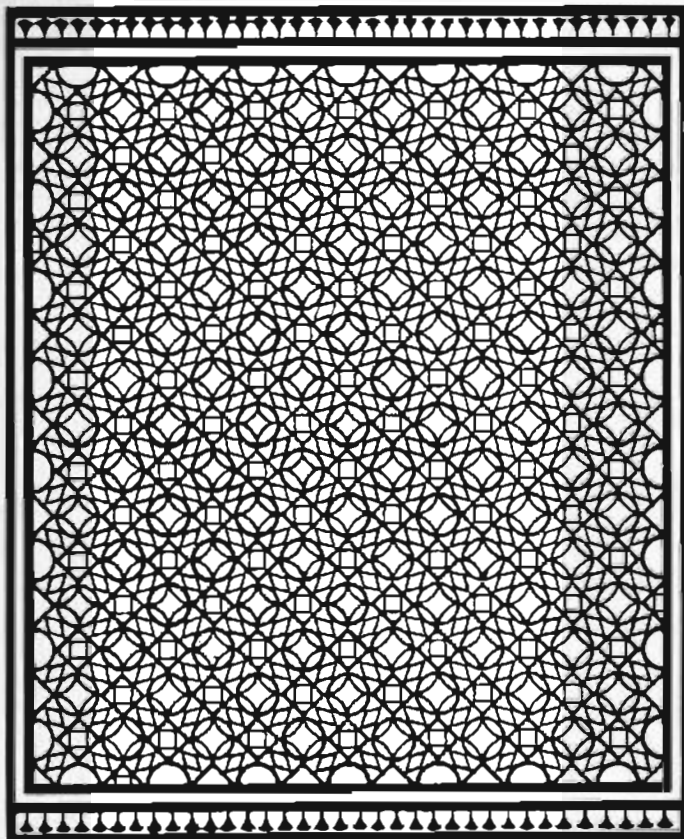
SITUACION

El mosaico corresponde a una importante villa romana, que se extendió a las orillas del río Cea, ocupando una pequeña porción de la actual finca de Valdelaguna, concretamente en el punto denominado El Alto del Convento. Pertenece al término municipal de Calzada del Coto y dista 2,5 kilómetros de Sahagún.

EL MOSAICO

Circunstancias de su aparición. En la primavera de 1976 unos obreros efectuaron un desmonte en la granja agrícola citada. Abundantes lluvias tuvieron lugar días después, las cuales, merced a una ligera inclinación del terreno, dejaron al descu-





bierto el mosaico objeto de esta noticia. Siendo la finca propiedad de uno de nosotros, quisimos en colaboración evitar su pérdida y darle a conocer. Hoy se encuentra debidamente tapado in situ y protegido para que futuras labores agrícolas no le perjudiquen.

Dimensiones: Inicialmente midió 6,30 por 5,60 m. En época incierta se levantó una pared sobre él que le quedó cortado, pero la gran parte conservada nos da una visión real.

Descripción: Está integrado por tesellas azul oscuras, casi negras, y blancas con una muy discreta participación de otras rojas y amarillas. Casi todas son de mármol. Es en esencia un mosaico con decoración en negro sobre fondo blanco.

Consta, como casi todos los mosaicos, de bordura y campo.

La bordura. Los lados más cortos llevan la misma, consistente en una sucesión de peltas

acortadas en sus extremos. A estas borduras se les suele denominar "de ovas". Con las mismas figuras, aunque en diferente posición, encontramos nosotros hace bastantes años un mosaico en la provincia de Burgos (1).

Debajo de esta decoración lleva el mosaico de Valdelaguna hasta alcanzar el campo dos bandas.

Los otros dos lados del mosaico, los más largos, presentan una bordura únicamente de dos bandas paralelas.

El campo. Está integrado por círculos, cuadrados y rombos. Los círculos están separados unos de otros y entre cada cuatro círculos hay un cuadrado cuyos vértices están en contacto con los círculos. El espacio que queda entre dos cuadrados y dos círculos contiene un rombo cuyos vértices tocan a aquéllos.

Cada círculo lleva en su interior un cuadrado de lados curvos que semeja a una estrella de

cuatro puntas, cuyos vértices tocan el círculo.

Cada cuadrado lleva en su interior otro cuadrado más pequeño cuyos ángulos tocan el centro de los lados del mayor.

El interior de cada estrella está lleno de tesellas rojas.

El interior de los cuadrados menores está relleno de tesellas rojas.

El interior de los rombos está relleno de tesellas amarillas.

Ambientación. El tema de nuestro mosaico tuvo su máximo apogeo en los siglos I y II. Después sobrevive pero se hace acompañar de otros elementos accesorios que le van barroquizando más y más a medida que pasa el tiempo.

Citamos como paralelo el mosaico de La Cascada, corredor XII, en Utica (2). Difiere únicamente en que a éste se le han añadido más elementos accesorios, y está datado en el siglo III.

Cronología. El mosaico de la villa romana de Valdelaguna (León) es del siglo II, por las siguientes razones:

1.^a Por la ambientación cronológica de sus iguales conocidos.

2.^a Porque el de Utica, ya más barroquizado y por tanto más moderno, está situado en el siglo III.

3.^a Porque las cerámicas recogidas encima del mosaico (figura 3) son del siglo II y las más modernas de comienzos del tercero.

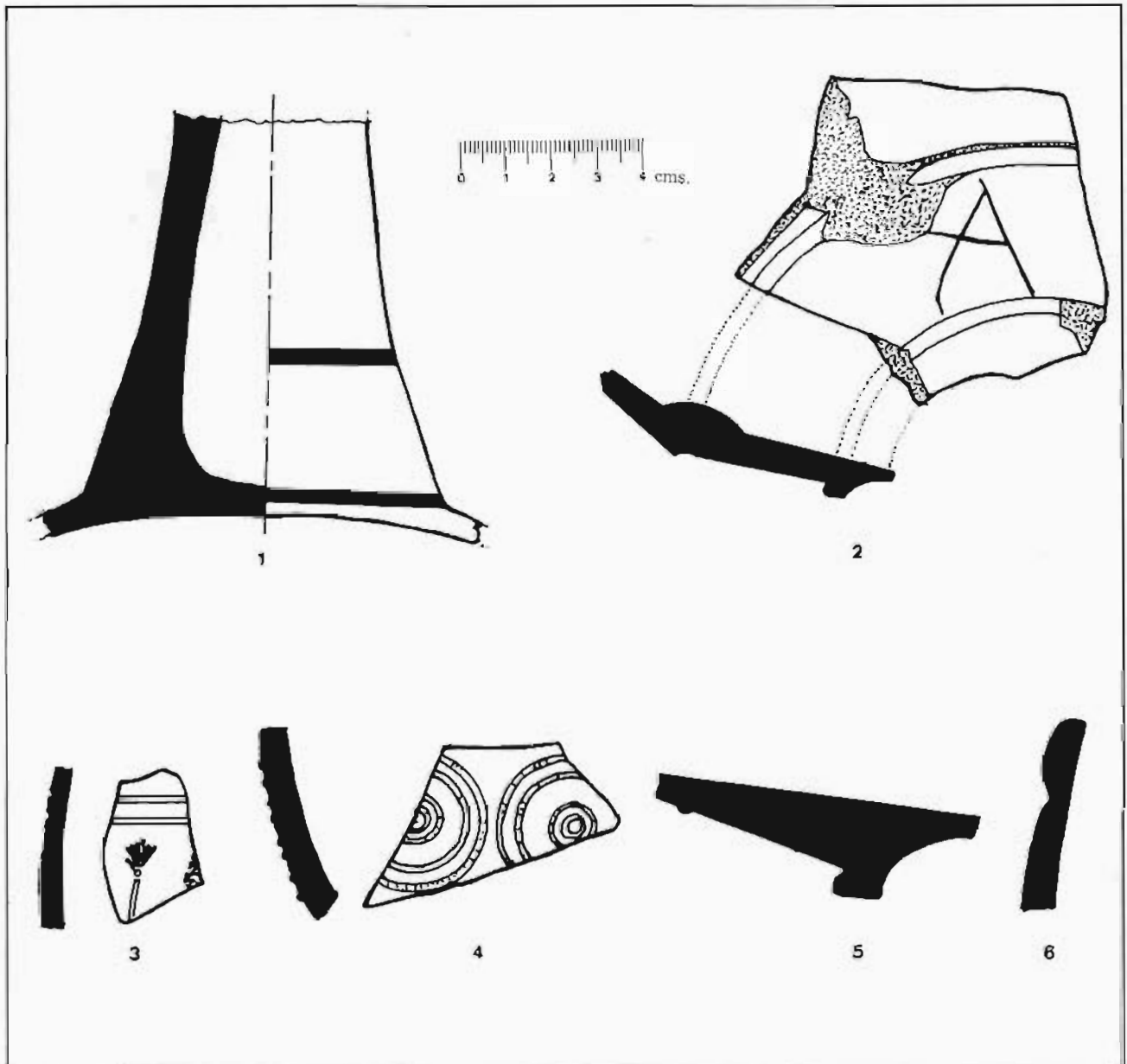
Este es un dato de valor decisivo (3).

Nos hallamos ante uno de los mosaicos más antiguos de la región vacceo-astur, refiriéndonos concretamente a los hallados en villas. Este es su máximo interés, aparte del que en sí tiene las peculiaridades de su temática. Su valor, por tanto es grande, para el mejor conocimiento de la romanización y demografía de la citada región durante los siglos I y II.

(1) CESAR LIZ-LAZARO DE CASTRO-JOSE L. URIBARRI. Un yacimiento romano en el bajo Arlazón. Villavieja de Muño (Burgos). R. "Ampurias", núm. 33-34, Barcelona 1971-1972; pág. 275, fig. 20.

(2) LE MOSAÏQUE GRECO-ROMANE. París, 1975; lámina XIV y página 37.

(3) LAZARO DE CASTRO. Algunos yacimientos arqueológicos de la zona de Sahagún (León). En Revista "Sautuola" II, 1976. Santander (en prensa). Aquí se presentan las fotografías de las cerámicas que testimonian las dibujadas aquí.



Cerámica romana hallada encima del mosaico de Valdelaguna (León).

PERVIVENCIA DE LA CERAMICA FABRICADA TOTALMENTE A MANO EN VILLARROBLEDO (Albacete)

Por: Manuel CASTELO y
Encarnación RUANO RUIZ.

Recientemente hemos podido asistir a la fabricación de una cerámica con modelado y elaboración a mano, que puede servir para darnos una idea muy concreta de cómo nuestros antepasados construyeron sin ayuda del torno algunos de los utensilios que usaron en sus hogares.

A unos 200 kilómetros de Madrid, en VILLARROBLEDO, tiene su taller D^a Benita Nava, de 61 años, artesana del barro, de gran bondad y sencillez, heredera de tradiciones familiares.

Con gran amabilidad, fue respondiendo a todas nuestras preguntas y accedió a que le hiciéramos las fotografías que a continuación publicamos, donde se puede ver cómo estas manos ágiles transforman el barro en una pieza muy apreciada todavía en esta zona: la cantarilla. Como si se tratara de un rito solar, D^a



1

Benita comienza el modelado de las vasijas con la salida del sol, dándolas por acabadas al anochecer. Diariamente suele hacer unas 15 piezas.

Amasado el barro (foto 1)



2

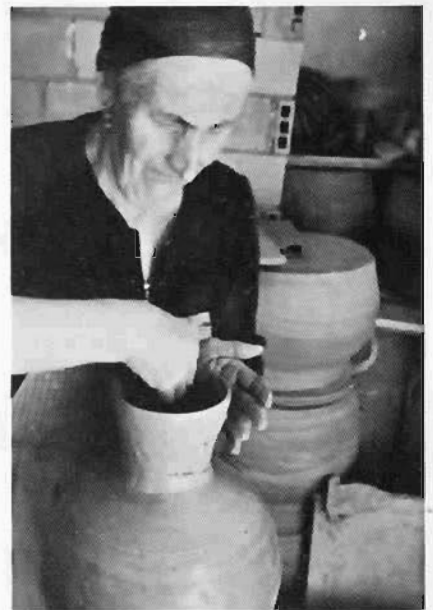
prepara un rollo (1) de unos 30 cm de grosor y 60 cm de largo, con este elemento, pasa al bolo (2) y sin plantilla empieza la base, que sube hasta una tercera parte, dejándolas secar (foto 2).



3



6



8



4



7



9



Aproximadamente, a las 11 de la mañana añade nuevamente el rollo moldeando con gran rapidez. Es al comenzar la tarde cuando sube la vasija hasta la boca.

Al no utilizar el torno, la artesana da vueltas constantemente alrededor de la pieza para alisar la superficie, utilizando una paleta de madera con la que golpea de una manera continua (foto 3 y 4). Cuando está seca la vasija del proceso anterior,

pone las bocas y las asas de las mismas y con un trapo procede a dar el baño de greda (foto 6, 7, 8 y 9).

Ya a la caída de la tarde, la cantarilla está casi lista y entonces con un peine logra una gracil decoración como pudieron realizarla aquellos hombres del Neolítico Hispano, que también emplearon el *cardium edule*, tan frecuente en nuestras playas.

Estas cantarillas llevan un colador, que es el acabado de la

pieza, hecho con una tapadera agujereado mediante un punzón.

Estas piezas son muy solicitadas por todos los conocedores de la artesanía popular que esperan poderlos adquirir. No cabe duda que, no tardando mucho, serán piezas de museo, ya que la desaparición de los terrenos a consecuencia del progreso (se han hecho una serie de instalaciones deportivas, que han acabado con ellos) dará al traste con la tradición de esta remota familia de alfareros que representa D^a Benita Nava.



10



11

TECNICA DEL DIBUJO EN LOS VASOS DE FIGURAS ROJAS (Enigma de las líneas en relieve)

Publicado en el núm. 2/1976 de la revista "Autike Welt",
por el doctor G. LEITERLE, del Museo de Antigüedades
de Basilea (Abstract por Ana M^a VIRUS)

El Dr. Leiterle expone en este artículo cómo los griegos pudieron conseguir las finas líneas que aparecen en relieve en la pintura de los vasos de figuras rojas.

Es bien sabido que el llamado estilo de "figuras rojas" llegó a reemplazar al de las "figuras negras" hacia el año 530 a. de C. considerándose a Andókides como inventor de la nueva moda. Las distintas fases seguidas en la creación de una pintura de figuras rojas según este nuevo estilo se puede resumir en los siguientes términos:

En principio se torneaba y alisaba la vasija cuando su estado de dureza era comparable al cuero. Después con un pizarrín se dibujaban las siluetas en crudo con escasas líneas internas y después se trazaban los contornos de las figuras con pintura hecha con barro o arcilla. A continuación se ejecutaba el fino dibujo interno, seguido del

fondo entre las figuras y finalmente, los ornamentos.

La pintura para aplicar a la cerámica, como sabemos desde hace algunos años, estaba compuesta del mismo material que las vasijas, o sea, de barro o arcilla, aunque más fina y depurada. También coinciden los expertos en que la cocción constaba de tres fases, obteniéndose de esta manera el tono negro y el rojo de la arcilla. Pero a pesar del buen conocimiento del material y de los instrumentos empleados en la antigüedad el procedimiento de obtener las admiradas líneas finas del dibujo interno siguió siendo un enigma.

Por su carácter ligeramente saliente se llamaron líneas en relieve pero el problema se planteaba al preguntarse ¿con qué instrumento obtuvieron los pintores griegos líneas tan finas, cortas, largas, curvas o rectas sobre la cerámica?

Algunos especialistas ya se

ocuparon de este problema concluyendo que el pincel tradicional sirve para trazar líneas finas que no era posible obtener con ese mismo pincel líneas compactas en relieve. Incluso a primera vista puede uno averiguar en una escena sobre cerámica, cuándo el pintor empleó el pincel, como p.e. en los adornos o al pintar la barba y la melena (fig. 1).

En el mundo de los expertos surgieron entre otras hipótesis, las siguientes: a) o bien los griegos emplearon en las líneas en relieve la punta (no la quilla) de una pluma de pájaro o b) un instrumento parecido a la manga empleada por el pastelero para decorar las tartas. Pero ambos métodos no dieron resultado satisfactorio.

Durante los últimos años aparecieron en el mercado del arte unas falsificaciones con "auténticas" líneas en relieve y los falsificadores -indirectamente-

marcaron el camino para la solución del enigma.

Estudiando el dibujo de una vasija griega con lupa se averigua que las líneas en relieve empiezan con un ligero ensanche. En el centro de la línea se advierte una cresta que en las líneas curvas se desvía hacia el borde. Algunas líneas empiezan con una bifurcación y en lugar de la cresta se nota un ligero surco. Por esta estructura de las líneas queda revelada la técnica del trabajo y no cabe duda que las líneas fueron aplicadas y no trazadas. Para obtener líneas de la finura de un pelo, el mismo pelo era el instrumento apropiado, o sea, un pincel de sólo unos pocos pelos. Instrumento que llamaremos en adelante "pelo traza líneas" (en el original "Linierhaar", normalmente en castellano este tipo de pincel se conoce con el nombre de "cola de gato").

A base de detallados estudios y experimentos propios, la técnica del dibujo de las figuras rojas se puede reconstruir como sigue: Unos pocos pelos se atan en un mango y se mojan en la pintura espesa hecha con barro. La punta de este "pelo traza líneas" se coloca sobre la superficie de la vasija y se desliza según la dirección y el largo deseados. Para cada línea hay que mojar el instrumento en la pintura. La ya mencionada cresta en el centro de la línea se forma al levantar el pelo y un eventual surco aparece si el instrumento lleva poca pintura.

Al colocar el pelo lleno de pintura en la superficie de la vasija, el pelo se adhiere y se puede manejar aún en las curvas sin despegarse de la superficie. Según el largo de las líneas se emplea un pelo de la correspondiente longitud. P.e. para dibujar un ojo es necesario un pelo blando y corto. Se puede utilizar también pelo humano pero, en principio, se presta más para el trabajo el pelo de cabra y de linco. Para obtener líneas muy



finas bastan sólo dos pelos y para las más anchas se pueden usar hasta cinco.

Probablemente los pintores griegos disponían de un gran surtido de instrumentos para cada clase de líneas e incluso el menos dotado podría conseguir líneas perfectas. Pero el dominio del instrumento requiere destreza y gran experiencia y ya, a primera vista, se nota la mano del maestro o la del pintor de segunda categoría.

La nueva técnica fue favorecida por una cierta preferencia por el estilo rectilíneo que se expresaba en la representación del plisado de las vestiduras pero se prestaba menos para adornos de reducidas dimensiones. Pese a ello sabemos que aún en el siglo V pintores de categoría se servían de la técnica del pelo para ejecutar detalles de dibujo con minucioso esmero. En algunas vasijas las bandas meándricas y ornamentales parecen hechas con menos arte que las pinturas y probablemente se trata aquí

del trabajo de oficiales. Sin embargo hay que tener en cuenta a este respecto que el meandro fue pintado con el pincel y que la diferencia también puede consistir en la técnica del trabajo.

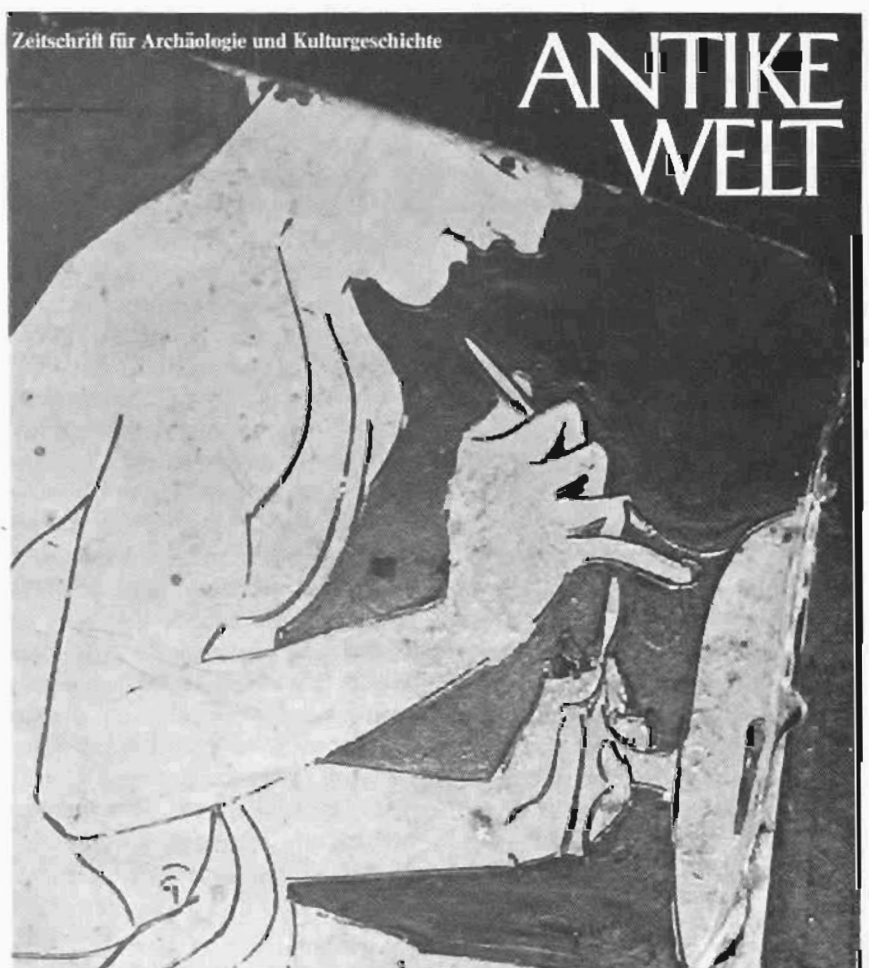
El conocimiento de la técnica de dibujo en los vasos griegos de figuras rojas cambiará el criterio respecto a la calificación de los pintores y de sus obras. Por otro lado, dicho conocimiento también va a constituir una notable ayuda cuando se trate de dataciones de pinturas en cerámica griega y de su atribución a los distintos pintores.

Disponemos sólo de escasos ejemplos para comprobar lo antes expuesto. En una hydria de Milán aparecen dos pintores pintando ornamentos con el pincel (fig. 2) sin ocuparse de la pintura principal figurada, y en un kylix conservado en Boston vemos a un pintor que se dedica a dibujar la escena del vaso. (fig. 3). Lleva sobre sus rodillas el kylix y se ocupa en



aplicar una línea en relieve en el exterior del mismo, en un lugar, donde por regla general, no aparecen ornamentos, sostiene su instrumento entre el pulgar y el índice y se ve el "pelo traza líneas", diferenciado del mango, que se dobla amoldándose al cuerpo del kylix. Este pincel de "pelo", pintado a su vez, está ejecutado con la técnica de las líneas-relieve y se destaca del fondo solamente bajo el reflejo de la luz. El instrumento en la mano izquierda del pintor puede ser un raspador para quitar las líneas incorrectas. También cabe la suposición de que se trate de un pincel lleno de pasta de barro para mojar el pelo antes de trazar una nueva línea en relieve.

Redescubierta así la técnica del dibujo de las figuras rojas podemos ya interpretar en su verdadero significado el motivo de la escena representado en el kylix.



LA ARQUEOLOGIA EN LA FILATELIA Y LA NUMISMATICA

BIMILENARIO DE ZARAGOZA

Por Elías ALVARO BOBADILLA

Con motivo de celebrarse en el presente año el II Milenario de la fundación de la Colonia Caesaraugusta, por las legiones romanas del Emperador Augusto, dando origen a la actual ciudad de Zaragoza, tanto la "Fábrica Nacional de Moneda y Timbre", como el organismo "Acuñaciones Españolas, S.A.", procedieron a la emisión de sellos y medallas conmemorativas de tan fausto acontecimiento.

La serie de sellos emitida está compuesta por tres valores, que corresponden a los números 2319 al 2321 del "Catálogo Edifil" y cuya tirada ha sido de 6.000.000 de ejemplares.

El detalle y motivo de los sellos que componen la serie "Bimilenario de Zaragoza", son los siguientes:

— Moneda de Caesaraugusta (Valor facial de 3 ptas.).

La viñeta del sello representa el reverso y, bajo éste, el anverso de un dupondio (doble as), gran moneda realizada en bronce, que fuera acuñada hacia el año 31 d.J.C., en época de Tiberio, con carácter conmemorativo.

En el reverso aparecen, en la parte superior, las siglas CCA, correspondientes a Colonia Caesar Augusta, y a los lados los nombres de L. Vettiacus y de M. Cato, duunviros o magistrados ordinarios de la Colonia. Entre los huecos dejados por dos enseñas y un estandarte, apo-

yados sobre sus correspondientes pedestales, y en tres renglones, se leen los indicativos de las legiones IV, VI y X.

En el anverso (visible en el diseño poco más de su mitad derecha), aparece representado Tiberio, en posición de sentado, mirando hacia la izquierda de la efigie. En las manos mantiene el cetro y la pátera, indicando respectivamente, su soberanía y la libación en un sacrificio religioso.

Se considera que con esta moneda se celebraban los votos y sacrificios de júbilo por la muerte de Seiano, acaecida en el año 31 de nuestra era.

— Plano de la ciudad romana (Valor facial de 7 ptas).

En el segundo sello de la serie, como fondo aparece el plano esquematizado de la ciudad romana, y en el ángulo inferior izquierdo una cara de una moneda de la época.

El plano representa el perímetro amurallado de la ciudad, al Sur del río Ebro y Oeste de la desembocadura del río Huerva, en el primero.

Su interior aparece cortado de forma axial, y ortogonalmente, por las dos calles principales de su red viaria, es decir, por el Decumano Máximo (de NO a SE) y por el Cardo Máximo (de NE a SO), conformando en el punto de intersección el foro.

Asimismo, se indica en el esquema la situa- 37



ción de otros elementos de interés, tales como la Lonja, la Seo, el Teatro, restos de murallas, mosaicos, etc.

La moneda, representada en el ángulo, alude al rito de la fundación. En ella aparece un sacerdote guiando hacia la derecha del diseño una yunta formada por un ternero y una novilla blanca, que serían después sacrificados en honor de los dioses. Los surcos trazados marcarían la futura muralla perimetral y los puntos de situación de las puertas del recinto.

— Mosaico de Orfeo (Valor facial de 25 pts.).

Representa la parte central del mosaico de Orfeo, hallado en 1943, en la calle de la Zuda, en la zona de San Juan de los Panetes (vértice NORTE de la ciudad romana), y que se conserva en el museo de Zaragoza.

Las dimensiones del emblema son de 3,80 x 1,80 x 1,80 m, lo que parece indicar que debió corresponder a una gran dependencia de un palacio o casa señorial.

El dibujo del mosaico presenta a Orfeo, tocado de gorro frigio y en posición sedente, amansando a distintos animales merced a la música de su lira. En la parte superior del dise-

ño aparecen varios pájaros, unos posados en las ramas de unos árboles y otros sobre unas piedras. En la parte inferior vemos a un oso, un tigre y un león.

Las medallas acuñadas en conmemoración del Bimilenario zaragozano, todas ellas con idéntico motivo y diseño, han sido ejecutadas en oro de 22 quilates, ley 917/1000.

Consta la serie de siete medallas de diferentes diámetros y pesos, que van desde la menor de 20 mm y 3,5 gr., a la mayor de 60 mm y 105 gramos.

En el anverso de la medalla se representa la efigie del Emperador Augusto, en rededor de la cual se lee "Al Emperador Augusto fundador de Zaragoza".

El reverso de la medalla recoge el mismo motivo que la moneda aparecida en el sello de 7 pts., viéndose al sacerdote que guía la yunta de ternero y novilla, en el rito fundacional de la ciudad. El texto perimetral dice: "II Milenario de la Colonia Caesaraugusta—1976", intercalándose en los huecos del diseño las siglas de las legiones fundadoras: "Leg. IV - Leg. VI - Leg X".

BIMILENARIO DE ZARAGOZA

SYMPOSIUM DE CIUDADES AUGUSTEAS

Con motivo de cumplirse el bimilenario de la fundación de Zaragoza, se ha celebrado en esta ciudad el Symposium sobre Ciudades Augusteas, que tuvo lugar del 29 de septiembre hasta el 3 de octubre, ambos inclusive.

El Symposium fue organizado por la Universidad de Zaragoza, a través del Departamento de Prehistoria y Arqueología de la Facultad de Filosofía y Letras, con la colaboración de la Dirección General del Patrimonio Artístico y Cultural y del Excmo. Ayuntamiento de Zaragoza. Su dirección corrió a cargo del Prof. Antonio Beltrán, titular del Departamento, y actuaron como secretarios del mismo el Dr. Miguel Beltrán, Director del Museo de Zaragoza y los Profs. Pilar Casado y Guillermo Fatás.

Los temas de estudio de dicha reunión fueron redactados por diez especialistas, Catedráticos de Universidad, y publicados en un volumen para que previamente llegaran a conocimiento de los ponentes y de todos los estudiantes inscritos.

El programa definitivo se desarrolló eficazmente con los actos y las participaciones que siguen:

Día 29 de Septiembre

Tuvo lugar la Solemne Sesión de apertura en el Aula Magna de la Facultad de Filosofía y Letras.

Ponencia del Dr. J. MALUQUER "Panorama general de la problemática sobre el urbanismo prerromano en la Península Ibérica. Comunicaciones de los Srs.: LLANOS ORTIZ DE LAN-

DALUCE "Urbanismo prerromano", BURILLO, F. "Avance al estudio del poblado de "El Poyo del Cid", HERNANDEZ, J.A. "Las ciudades celtibero-romanas de la provincia de Logroño".

Ponencia del Dr. A. BALIL "Las ideas urbanísticas en época augustea". Comunicaciones de los Sres.: Jiménez Martín "Un problema de método: las listas de ciudades".

30 de Septiembre.

Ponencia del Dr. J.M. BLAZQUEZ. "Ciudades hispanas de la época de Augusto". Comunicaciones de los Sres. MAS GARCIA "Relaciones comerciales entre ciudades augusteas a través de las ánforas imperiales hispánicas".

Ponencia de los Drs. BLANCO-CORZO. "El urbanismo romano de la Bética". Comunicaciones de los Sres. SUREDA N. "La Bética en época de Augusto", PAREJA, E. "Núcleos prerromanos en la provincia de Granada", RODRIGUEZ OLIVA, "Málaga ciudad romana", SILLIERES P. "La ciudad romana de Belo".

Ponencia de los Drs. ALARCAO-ETIENNE "Le Portugal a l'époque augusteene". Comunicaciones de los Sres. ARIAS "Acercas de la topografía de Lucus Augusti", MAÑANES T. "Asturica Augusta".

Ponencia del Dr. RIPOLL: "Ampurias en la época de Augusto".

Ponencia del Dr. ALMAGRO, M. "La topografía de Emerita Augusta".

1 de Octubre

Ponencia del Dr. HAUSCHILD, T. "Tarraco en la época augustea".

Ponencia del Dr. BELTRAN, S. "Caesaraugusta". Comunicaciones de los Sres. ARCE "La fundación de Caesaraugusta", LOZANO VELILLA "El comercio y su papel en el desarrollo de las ciudades aragonesas en época romana", BELTRAN LLORIS, M. "Un corte estratigráfico en la Zaragoza romana".

16 h.

Se realizó la excursión programada al yacimiento arqueológico ibero-romano de Botorrita.

2 de Octubre

Ponencia del Dr. PALOL, P. "Perduración de las ciudades augusteas en la zona Norte y la Meseta". Comunicaciones de los Sres. GOMEZ TABANERA, J.M. "Habitat prerromano y urbanismo romano en Asturias". MEZQUIRIZ, M^a A. "Algunas aportaciones de urbanismo en Pompaelo". ORTEGO, T. "El contorno arqueológico de la villa romana de los Quintanares y perduración de las ideas urbanísticas de Augusto".

OSUNA RUIZ. "Hallazgos numismáticos de época augustea en Valeria (Cuenca)".

Ponencia del Dr. TARRADELL, M. "Las ciudades romanas en el Este de Hispania". Comunicaciones de los Sres. RAMOS FERNANDEZ "Las villas" de la centuriación de Ilici". RODA DE LLANZA "Barcino, su fundación y títulos honoríficos".

Se visitaron el Teatro romano, Mu-

rallas y monumentos de la ciudad.

3 de Octubre

Excursión final al yacimiento romano de Los Bañales y los monumentos de la Región de Las Cinco Villas.

Se procedió a la clausura del Symposium en el Ayuntamiento, con asistencia de autoridades. El prof. A. Beltrán expuso un resumen de actividades y conclusiones del Symposium. Finalmente inauguración de la Exposición "Augusto y su tiempo en la Arqueología Española", organizada por el Ministerio de Educación y Ciencia e instalada en la sala de expo-

siciones temporales del Museo de Zaragoza.

Durante los días de celebración del Symposium se expusieron las publicaciones del Departamento de Prehistoria y Arqueología de la Facultad de Filosofía y Letras de la Universidad de Zaragoza, al igual que publicaciones referentes al tema que se trata por parte de "Librerías Pórtico".

En el Departamento de Prehistoria y Arqueología pudimos estudiar los materiales de las Excavaciones arqueológicas llevadas a cabo por el mismo en los yacimientos de BOTORRITA, LOS BAÑALES y TEATRO ROMANO.

Aparte de la presencia de nuestros asociados, Profs. J. M. Blázquez, Gómez Tabanera y Ortego Fías, quienes expusieron sus ponencias y comunicaciones en las sesiones previstas, asistió al desarrollo del Symposium un grupo representativo de la "Asociación de Amigos de la Arqueología", integrado por los Sres. D. Juan Guerra y Romero, Charo Lucas de Viñas, M^a Angeles Alonso, Concepción G^a Hernández de Ortego, Adelaida Martín de la Torre y Asunción Seco y Ródenas.

Los actos, sesiones de trabajo, excursiones y coloquios, resultaron perfectamente organizados y del máximo interés científico.

T.O.

VIII SYMPOSIUM INTERNACIONAL DE PREHISTORIA PENINSULAR

Del 13 al 16 de octubre ha tenido lugar en Córdoba, el VIII Symposium Internacional de Prehistoria Peninsular sobre el tema específico de la Prehistoria y Protohistoria de la Cuenca del Guadalquivir, organizado por el Instituto de Arqueología y Prehistoria de la Universidad de Barcelona.

Al Symposium acudieron entre otros eminentes arqueólogos el Dr. D. Luis Pericot, el Profesor Maluquer de Motes, presidente del Symposium y el Profesor A. Beltrán, estos últimos socios de honor de nuestra Asociación. También asistió el Dr. D. Pedro de Palol, Profesor de Arqueología Cristiana de la Universidad de Barcelona, en representación del Consejo del Instituto de Arqueología y Prehistoria.

Entre nuestros asociados se encontraban: D. Emeterio Cuadrado que intervino con una comunicación sobre "Cerámica ibero-céltica de barniz rojo", el Dr. D. J.M. Blázquez con "Cástulo prerromano", la Srta. Mercedes Prada con "Nuevas aportaciones al repertorio de los recipientes rituales metálicos con "Asa de manos" de la Península Ibérica", el Profesor Schubart con "Platos fenicios de Occidente", el Profesor M. Santonja y la Dra. Angeles Querol con "Paleolítico Inferior Arcaico en la Depresión del Guadalquivir", el Profesor D. J. M. Gómez Tabanera con "Ante la Problemática del conocimiento de las religiones prehistóricas de Andalucía, a partir de la recepción del Neolítico", Doña A. M. Virus, Doña Rosario de Isasa, la Srta. Eva Frutos y el Sr. John Philip Hunt.

El resto de los ponentes presentaron comunicaciones que versaron sobre los siguientes temas: El Cuaternario andaluz; El Neolítico interior y sus relaciones con las zonas mediterráneas; La Edad del Bronce; Meseta y Guadalquivir en el Bronce final; El impacto fenicio y la formación del mundo tartésico; La presencia griega; La Andalucía ibérica y la cultura urbana preaugustea del valle del Guadalquivir.

Como actividades laterales se convocó a una visita voluntaria a las excavaciones de Setefilla, en la Ermita de Nuestra Señora de Setefilla, en el término de Lora del Río (Sevilla), a unos 75 Km de Córdoba, que mostraría la Dra. M. E. Aubet, directora de las excavaciones. También se realizó una excursión arqueológica para visitar Cástulo y el Museo Arqueológico de Linares, donde primero el Dr. Blázquez explicó sus excavaciones en curso, y segundo el Director del Museo de Linares, D. Rafael Contreras mostraría las principales colecciones del mismo. Se visitó además el Museo Arqueológico de Jaén, donde su Director, D. Juan González Navarrete explicó sus principales fondos, todavía en tarea de restauración, procedentes de Porcuna, con materiales de un gran monumento religioso o funerario que representaban esculturas de guerreros, damas y monstruos de un metro de altura aproximadamente de extraordinario interés. En Priego de Córdoba se expuso una colección de los materiales prehistóricos recogidos en las cuevas del mencionado término municipal por jóvenes espeleólogos de la localidad.

En total se leyeron más de una treintena de comunicaciones a las que se adicionaron interesantes sugerencias por parte de la mesa presidencial durante la clausura del Symposium. Por citar algunas de ellas tendríamos los siguientes planteamientos:

-Prospección de las terrazas de los ríos en colaboración con geólogos para así ampliar los conocimientos sobre el Paleolítico Inferior y el Paleolítico Medio viendo si existe relación entre las zonas del norte y del sur de la provincia.

-Llevar a cabo investigaciones, especialmente en las cuevas, para remediar la falta de restos materiales del Paleolítico Superior y del Mesolítico.

-Proseguir adelante con el estudio del Neolítico con el gran inconveniente de que casi todos estos yacimientos han sido expoliados.

-Determinar con exactitud los yacimientos megalíticos encontrados por aficionados (conocer su situación geográfica, realización de planos de alzada, publicación de materiales, dibujos, fotos...).

-Ver por dónde se extiende la Cultura Argárica, dado que la Edad de Bronce en este área nos es casi desconocida.

-Parece poderse conocer ya la transición del Bronce al Hierro a través de dos yacimientos.

-Nuestro conocimiento arqueológico serio de los yacimientos ibéricos es todavía muy escaso. Sería preciso un programa de excavaciones riguroso en los lugares donde se han hallado restos de este período.

-Escaso conocimiento de la época de la República Romana en Córdoba, sobre todo acerca de la cerámica campaniense.

-Se confía en conocer dentro de unos años la topografía general de la Colonia Romana.

-Unificación de los criterios para la publicación internacional de estudios sobre mosaicos con sus características más esenciales y de forma breve, para poder tener noticia de ellos lo antes posible. Preferencia de la publicación breve y no en profundidad por este motivo.

-No limitarse a adoctrinar a los aficionados para realizar prospecciones, sino que podrían llevar a cabo la elaboración de cartas arqueológicas locales y otros trabajos. Creación en los museos e instituciones de enseñanzas universitarias de cursillos sobre arqueología y tratar de hacerlo también para los pueblos.

-Necesidad de una más estrecha colaboración entre la Universidad y los Museos Arqueológicos. Una mejor orientación y formación de los estudiantes y la inserción de los licenciados en el mundo profesional sería tarea a realizar por ambos. Esto presenta un grave problema pues se cuenta con suficientes elementos humanos dispuestos a trabajar y es preciso de los museos una mejor administración y su colaboración.

Las aportaciones de este encuentro científico a la problemática de la Prehistoria y Protohistoria en la Cuenca del Guadalquivir, estimamos han sido positivas en cuanto han servido para revalorizar la importancia de este área peninsular dentro del panorama arqueológico nacional.

Eva FRUTOS LUCAS

IX CONGRESO INTERNACIONAL DE CIENCIAS PREHISTORICAS Y PROTOHISTORICAS

En Niza, Francia, del martes, día 13, al sábado, día 18 de Septiembre último, se celebró con gran brillantez el IX Congreso de la UISPP, bajo el patrocinio de M. Valery Giscard d'Estaing y M. Jacques Medicin; siendo el Presidente M. Doyen Lionel Balout, Director del Museo del Hombre, y el Secretario general M. Henry de Lumley.

La gran concurrencia de arqueólogos, más de 3.000, procedentes de 97 países, contribuyó en gran manera al éxito del Congreso.

Entre los participantes españoles hemos de reseñar la presencia de los profesores: Luis Pericot García, miembro del Comité Organizador, M. Almagro Basch, F. Jordá, Arribas, J. Fortea, A. Beltrán, J. Aparicio, A.M. Muñoz, J.P. Garrido, entre otros. Nuestra Asociación estuvo también

presente, junto con nuestro Presidente, E. Cuadrado, se encontraban: R. Isasa, H. Schubart, J.M. Gómez Tabanera, A. Golvano y M. de Prada.

La sede del Congreso fue la Universidad de Niza, el Parque Valrose, en donde tuvieron lugar las sesiones de trabajo.

SESIONES DE TRABAJO

Las sesiones de trabajo se organizaron por secciones, que se ocuparon de los diferentes temas a tratar mediante comunicaciones y coloquios.

1ª sección: Metodología; actuando como secretario M.J. C. Miskowsky. 2ª sección: Paleolítico Inferior; actuando como secretario J. Combier. 3ª sección: Paleolítico Medio; actuando como secretario S. Simone. 4ª sección: Paleolítico Superior; actuando como secretario R. Desbrosse. 5ª sección: Epipaleolítico y Mesolítico; actuando como

secretario M. Escalón de Fontón. 6ª sección: Neolítico; actuando como secretario J. Courtin. 7ª sección: Edad del Cobre y del Bronce; actuando como secretario J. Briard. 8ª sección: Edad del Hierro; actuando como secretario Ch. Goudineau. 9ª sección: Período de las grandes migraciones; actuando como secretario G. Demians. 10ª sección: Arqueología submarina Prehistórica y Protohistórica; actuando como secretario E. Bonifay.

Hubo, dentro de las secciones, treinta coloquios:

- I Dataciones absolutas y Análisis isotópicos en la Prehistoria; métodos y límites.
- II Cronología y sincronismo en la Prehistoria en el área mediterránea.
- III Terminología de la Prehistoria del próximo oriente.
- IV Métodos en la Arqueología

- V Prehistórica y Protohistórica. La más antigua industria de África.
- VI Los más antiguos homínidos.
- VII El Paleolítico Inferior y Medio en la India, Asia Central, China y en el Sudeste Asiático.
- VIII Las primeras industrias de Europa.
- IX El poblamiento anteneanderthalense de Europa.
- XI Las estructuras del habitat en el Paleolítico Medio.
- XII Las sepulturas neanderthalienses.
- XIII Las estructuras del habitat en el Paleolítico Superior.
- XIV Las corrientes estilísticas de "el arte mobiliario" en el Paleolítico Superior.
- XV Perigordense y Gravetiense en Europa.
- XVI El Aurínaciense en Europa.
- XVII Habitats humanos anteriores al holoceno en América.
- XVIII El primer poblamiento del Archipiélago Nipón y de las islas del Pacífico; cronología, paleogeografía e industria.
- XIX La civilización del 8^o al 5^o milenio a.C. en Europa.
- XX Origen de la domesticación.
- XXI La Neolitización de la Europa occidental.
- XXII La Prehistoria oceánica.
- XXIII Los comienzos de la metalurgia.
- XXIV La civilización del vaso campaniforme.
- XXV Los campos de urnas en el Mediodía de Francia.
- XXVII Las excavaciones protohistóricas en los Alpes.
- XXVIII Los movimientos célticos a partir del s. V a.C.
- XXIX El paso de la 1^a a la 2^a Edad del Hierro en Europa.
- XXX Las relaciones entre el Imperio romano tardío, el Imperio franco y sus vecinos.

Hubo también secciones en las que se trataron temas especializados; tales como:

- La clasificación automática de las industrias prehistóricas.
- Los problemas etnográficos de los restos óseos. Prospección, análisis elementales, conservación por métodos nucleares.
- Coordinación y métodos de datación y de estudios físico-químicos al servicio de la Arqueología.
- Figuras neolíticas del mundo.
- Nuevas hipótesis respecto a los lu-

gares de la Edad de Bronce, destrucción y discontinuidad cultural.

Las películas proyectadas, teniendo en cuenta su tema, se englobaron en tres grupos:

- 1^o Tecnología, metodología y conservación.
- 2^o Arte rupestre, protohistoria y paleontografía.
- 3^o Paleolítico: excavaciones, arte y paleontografía.

EXPOSICIONES

El Comité organizador, con ocasión del Congreso, presentó en diferentes salas de Niza varias exposiciones, de extraordinario interés por las novedades que mostraban y por la calidad de los materiales reunidos, y se inauguró un Museo en Terra Amata; fueron las siguientes:

- "La Prehistoria Francesa, veinte años de búsquedas prehistóricas en Francia": que recogía el material arqueológico de las últimas excavaciones francesas de Paleolítico Inferior y de la Edad de Bronce.

- "Tres millones de años: la aventura humana", la C.N.R.S. y la Prehistoria en los cinco continentes. Los investigadores franceses presentaron los resultados de las excavaciones realizadas en el extranjero, en colaboración con los demás países.

- "El entorno del hombre fósil": en esta exposición se mostraron los métodos de las excavaciones y los numerosos análisis efectuados en los laboratorios franceses sobre la fauna, la flora, los sedimentos; gracias a los cuales es posible reconstruir el entorno del hombre prehistórico.

- "Las civilizaciones de la Edad de los Metales en los Alpes meridionales": presentaban en ella los habitantes y los lugares protohistóricos del territorio comprendido entre el Var y la Liguria, con los testimonios de la vida en estos recintos y las relaciones comerciales con las grandes civilizaciones mediterráneas.

- "El Museo de Terra Amata": es un campamento de cazadores de elefantes "in situ", datado en el 400.000 a.C.; recogiendo industria del Achelense antiguo, fauna, estructuras de habitat y un cuadro cronológico.

EXCURSIONES

Aparte de las ya reseñadas se organizaron diversas excursiones durante el Congreso: que ocupaban medio día,

- el martes, 14: a Saint Jean, Cap Ferrat y Eze.
- el miércoles, 15: a Saint Paul, de Vence, Grasse y Cannes.
- el miércoles, 15: a Biot y Grasse.
- el viernes, 17: a Valberg.

Una vez clausurado el Congreso los asistentes tuvieron ocasión de participar en varias excursiones programadas por los organizadores:

- Al Valle de las Maravillas. A la Provenza y el Languedoc, visitando los lugares paleolíticos y neolíticos mediterráneos.
- A la Provenza y el Languedoc, visitando los lugares protohistóricos y galo-romanos.
- A los lugares prehistóricos y protohistóricos de la isla de Córcega.

Un grupo de nuestros asociados, E. Cuadrado, R. Isasa, A. Golvano y M. de Prada, tomó parte en la excursión que recorrió la isla de Córcega. La organización y dirección de la expedición corrió a cargo de Madame y M. Jehasse. Formaron parte del grupo otros españoles, el prof. Jordá y el prof. Fortea, así como gentes de diversas nacionalidades, queremos hacer notar la presencia de J. J. Hatt, de M. Gimbutas, de S. Hood y de Koenigs-wald.

Recorrieron toda la isla, partiendo de Ajaccio y terminando en Bastia, visitando los más importantes sitios arqueológicos prehistóricos y protohistóricos, destacándose, por su novedad, el espléndido corte del abrigo de Araguina-Sennola, la necrópolis greco-etrusca de Aleria y las recientemente descubiertas alineaciones de Palaggiu. En todos los lugares nos acompañaron en la visita los mismos excavadores, que se brindaron a darnos toda clase de explicaciones, y fuimos cumplimentados por las autoridades locales.

NOTICIARIO ARQUEOLOGICO

ESPAÑA

ALAVA

VITORIA.—Otro verano fatigoso para los arqueólogos alaveses, que emplean en sus excavaciones las jornadas que teóricamente tienen de descanso. Tres equipos de investigación trabajan en otros tantos puntos de interés dentro del territorio de esta provincia. Destaca por su importancia el poblado de La Hoya, perteneciente a la Edad del Hierro, y muy próximo a la villa histórica y vinícola de Laguardia, en la Rioja alavesa.

Allí, el vitoriano Armando Llanos dirige a una treintena de arqueólogos llegados desde Bilbao, Navarra, Zaragoza, Valladolid y, por supuesto, también desde Vitoria. Han sido descubiertos en esta campaña un total de 21 enterramientos infantiles. Del tamaño de los esqueletos, que se encuentran a la vista de todos los estudiosos y curiosos, se deduce que se trataba de niños de muy corta edad —siempre menor de seis años—, e incluso de recién nacidos. Junto a estos enterramientos ha sido recuperada una importante muestra de cerámica. "Como el poblado se incendió —explica el director de las excavaciones—, no pudieron llevarse sus cosas, los muros se derrumbaron y la cerámica quedó debajo, hecha pedazos". La están reconstruyendo.

En un barracón facilitado por la Diputación Foral a este equipo de arqueólogos de su Consejo de Cultura, ha comenzado el montaje del museo monográfico del poblado de La Hoya. El museo se concreta, sobre todo, en fotografías y en piezas repetidas, porque los originales, como es sabido, por ley de excavación deben ser enviados al Museo Provincial de Alava.

Vestigios de la que pudo haber sido una villa romana han sido hallados bajo el pueblo de Arcaya, a cinco kilómetros de Vitoria. En las primeras casas, los arqueólogos han encontrado un aljibe para almacenar agua. A su lado ha sido descubierto un sistema de calefacción para las termas.

De este yacimiento se tenían noticias ya desde el siglo pasado, pero hasta el momento nadie había emprendido las investigaciones. Es muy probable que esta villa romana estuviese en la ruta de la calzada Astorga-Burdeos.

BURGOS

BURGOS.—En una cueva a catorce kilómetros de Burgos, han sido descubiertos una mandíbula completa, tres fragmentos de mandíbula y varios dientes. La cueva es conocida desde la Edad Media y es una de las pocas estaciones prehistóricas con arte rupestre. El yacimiento fue descubierto hace quince años por el espeleólogo don José Luis Uribarri y se encuentra en el fondo de una sima en la que aparecieron gran cantidad de huesos de oso. De ella en su libro "La provincia de Burgos" escribe el que fuera cronista burgalés, catedrático de Geografía e Historia y famoso publicista don Teófilo López Mata, lo siguiente:

"La cueva de Ataperca, en la sierra cretácica del mismo nombre, atrae por sus formaciones estalactíticas y estalagmí-

ticas. Sus varias salas de gran extensión y altura presentan fantástico aspecto por el número y simulación figurativa de sus estalactitas, que han movido a la inspiración popular a caracterizarlas con las denominaciones del Coro, Campana de Toledo, Cementerio y la Fuente".

En esta cueva hace cuatro años se iniciaron trabajos de investigación arqueológica por parte de la Universidad de Deusto y el Servicio Espeleológico Provincial. En el presente año, durante los meses de julio y agosto, ha participado en las investigaciones un equipo de paleontología dirigido por el señor Trino, de Madrid. Este equipo estaba interesado —según se nos informa— en una serie de mil dientes de oso para hacer una tesis doctoral. Debajo de los huesos de oso y de león de las cavernas, aparecieron los restos antes citados. Parecen corresponder a un hombre de unos treinta años. El hallazgo se produjo a unos setecientos metros de la entrada de la cueva y cincuenta de profundidad.

Los restos aparecidos fueron trasladados a Madrid para ser estudiados, y posteriormente, calificados por el antropólogo doctor don José María Basabe, catedrático de Biología en León, y por el doctor Aguirre, catedrático de la Universidad de Madrid, que estudia el entorno paleontológico y geológico en el que aparecieron los restos.

De la importancia del descubrimiento en la cueva de Ataperca los científicos tienen la palabra.

BURGOS.—El esqueleto petrificado de un hombre que vivió en la primera mitad de la Edad del Hierro constituye el más reciente descubrimiento efectuado en la cueva de Ojo Guareña según se ha dado cuenta en la institución Fernán González y Academia Burguense de Historia y Bellas Artes. Junto a los restos humanos se han encontrado también distintos objetos, como un cinturón de cuero con hebilla y una fíbula de codo.

El individuo, de diecisiete o dieciocho años, era alto y de tipo atlético. Conserva resto de la raíz capilar, que permite determinar que su cabello era rubio. Se han mantenido, asimismo, petrificadas las huellas dactilares. Posiblemente murió de inanición al extraviarse en la cueva.

CIUDAD REAL

ALMAGRO.—Ha comenzado la segunda fase de las excavaciones arqueológicas que se llevan a cabo en el paraje donde está sepultada la población de Oretó, capital de la región Oretania, donde se produjo la invasión de los agarenos. Los trabajos se realizan en los cerros del Cabezo del Cuervo y del Obispo, cerca de una ermita visigótica, a cinco kilómetros de Granátula de Calatrava, próximo a Almagro.

Según datos facilitados por la Comisión Provincial de Monumentos, el resultado es muy alentador, habiéndose encontrado, hasta el momento, trozos de cerámica pintada en rojo y negro, de tipo ibérico y con decoración en motivos geométricos; cerámica romana, medieval, árabe y cristiana; sigillata hispánica y paleocristiana y diversos objetos de metal, como fíbula, pedazos de armas y motivos de vidrio. Esto da idea del número elevado de civilizaciones que han pasado por esta zona y, por lo tanto, de la riqueza arqueológica que tiene.

Dirige las excavaciones la cátedra de Arqueología de la Universidad Autónoma de Madrid, que continuará sus trabajos hasta septiembre.

En las últimas excavaciones hechas en las inmediaciones

del término de Albadalejo, en el campo de Montiel, se ha hallado una estancia romana con exedra, con un mosaico, así como cerámica, que permiten aventurar, cada vez con mayor seguridad, que en el lugar existió una villa romana hacia el final del siglo IV.

DAIMIEL.—Un importante descubrimiento arqueológico ha sido hallado en tierras de la Mancha. Concretamente, en el término municipal de Daimiel, zona que se caracteriza por sus terrenos arcillosos del mioceno, alternados con restos subyacentes del cratácico.

Un grupo de expertos de la Universidad de Granada —Trinidad Nájera, Fernando Molino y Pedro Aguayo—, secundados por profesores de la citada Universidad, trabaja actualmente en la investigación de este hallazgo.

“Se trata —nos dice Trinidad Nájera— de un descubrimiento que consideramos interesante, por cuanto puede suponer un previo conocimiento para acercarnos al estudio de una época como la Edad de Bronce, que posee unas características muy definidas en esta parte de la meseta meridional”.

El hallazgo consiste en un poblado, probablemente de mil quinientos años antes de Cristo, con una fortificación central amurallada y una torre de aproximadamente siete metros de altura. Todo ello en muy buen estado de conservación.

Al estar localizado el descubrimiento en una zona donde son características las llamadas “motillas” —próximas a la conocida como Cañada de la Mesta— hemos preguntado a Trinidad Nájera si sería posible en el futuro localizar nuevos restos arqueológicos. “Es posible, aunque ello presupondría un intenso trabajo. Sus consecuencias podrían ser importantes de cara a llenar el hueco sobre la Edad de Bronce, que aún subsiste, y que nos aclararía muchos aspectos acerca de la presencia del hombre primitivo en estas comarcas”.

También se nos especificó que han aparecido en Daimiel restos de esqueletos pertenecientes a diversos animales, algunas piezas de cerámicas, etcétera.

DAIMIEL.—No lejos de esta población, sobre el curso del río Azuer, se han hallado diversos motivos arqueológicos en un paraje donde existe una de las llamadas “motillas”, montecillos artificiales, alzados por la mano del hombre primitivo —céltas, y aun antes— como túmulos para sus muertos importantes.

Se ha dado con un esqueleto de cerca de dos metros, trozos de cerámica, restos de animales más o menos identificados, granos, cereales quemados, etcétera.

También en La Mancha, en la barriada minera de Asdrúbal, en la localidad de Puertollano, se han descubierto vestigios arqueológicos que se remontan a la Edad del Bronce. Casi a flor de tierra se han descubierto cinco puntas de flecha en sílex, percutores de cuarcita, varios raspadores sobre láminas y sobre lascas de sílex, trozos de cerámica en avanzado estado de elaboración, huesos, dientes de animales, fragmentos de asta de cérvidos...

CUENCA

En Villares del Sar y en el lugar denominado Fuente de los Atajos, en tierras del alcalde don José Antonio Toledo, se han encontrado restos tardo-romanos que pueden corresponder a una necrópolis; ha sido puesto en conocimiento del director del Museo Arqueológico Provincial, D. Francisco Suay.

GRANADA

GRANADA.—Restos de animales de más de seis millones de años han sido descubiertos en el pueblo granadino de Arenas del Rey por un equipo de científicos belgas, al frente del cual se halla el jesuita padre Eduard Bone, del Departamento de Paleontología de la Universidad de Lovaina.

En los parajes cercanos al pantano de los Bermejales, que es donde se realizan las investigaciones y que antes era mar, se han encontrado restos de elefantes y caballos salvajes, pertenecientes al período mioceno medio y superior; también se han hallado restos del “anancus”, antepasado del elefante, así como del “hipparion” (caballo), además de castores y tortugas.

Los investigadores belgas han contado con la colaboración de profesores del Departamento de Paleontología de la Universidad de Granada y se ha trabajado en un área de unos 20 kilómetros.

Según las declaraciones del padre Bone, ha sido hallado en la zona en la que se han realizado mayores excavaciones un gran colmillo y restos de elefante al que le falta el otro colmillo.

Todos los restos hallados han sido trasladados a Bélgica. El pasado día 23 los Reyes de los belgas, Balduino y Fabiola, visitaron Arenas del Rey para estar unas horas con este grupo de arqueólogos.

LOGROÑO

En los alrededores de Fntrena, localidad riojana a 13 km. de Logroño y de unos 1.200 habitantes, puede aparecer un poblado de tanta importancia como el de Numancia.

LUGO

LUGO.—Un yacimiento, posiblemente de la fase de transición bronce-hierro (600-550 antes de Cristo), está siendo excavado en el Castro de Peñarrubia, término municipal de Lugo, por un grupo de investigadores del Museo Provincial.

Hallazgos casuales habían sugerido la importancia del yacimiento, en el que se ha exhumado ahora buena parte de la muralla de más de un metro de espesor, y se han hecho varias catas estratigráficas en la Croa del Castro.

Un amplio nivel de cenizas, sometidas ahora a análisis de carbono 14, permitirá conocer la fecha en que el asentamiento castreño sufrió una destrucción violenta y un incendio total.

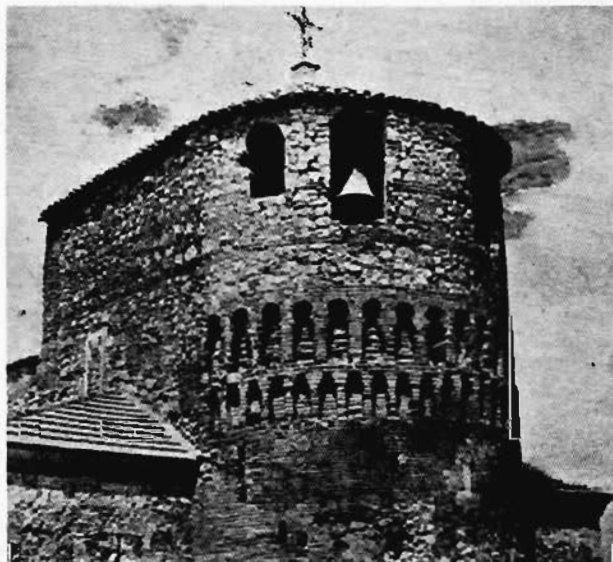
Los resultados de la excavación no serán definitivos hasta que se conozcan los datos y análisis en fase de realización.

Esta excavación forma parte de un amplio programa a desarrollar por el Museo de Lugo, que contribuirá a confeccionar la carta arqueológica de la provincia lucense.

MADRID

VALDILECHA.—Ha sido descubierto un amplio ábside que los entendidos que lo han visitado, entre ellos el catédrico y académico marqués de Lozoya, a quien sigo, consideran magnífico ejemplar del arte morisco toledano, de tradición almohade, “caracterizado por paramentos de pobre mampostería o de tapial reforzado por elementos de ladrillo estrecho y muy cocido con ancha llaga, a veces de mayor anchura que el mismo ladrillo”.

Ejemplar muy raro y tal vez único en la provincia madrileña, no obstante la proximidad y dependencia de la vecina Toledo, que nos hace suponer que en épocas inmediatamente posteriores a la Reconquista fueran muchas las iglesias de este tipo en nuestra provincia. Sólo la prosperidad y el cambio de gustos explica su casi total desaparición. Lo más interesante de su bella decoración es un zocalo de arcos de medio punto entrecruzados formando ojivas, tema éste de origen oriental que se encuentra en el friso de la Puerta del Sol de Toledo y en algunos monumentos románicos, como el conocido claustro de San Juan de Duero, en Soria, y la iglesia de la Vera Cruz, de Segovia. Aun hay algo más de interés. En la parte superior se ha empezado a descubrir una pintura románica. Representa al Pantocrator rodeado del Tetramorfos.



MALAGA

Yacimiento arqueológico en Archidona. Se ha realizado una prospección en la comarca de Archidona y se ha encontrado un yacimiento superficialmente, sin practicar el método de excavación arqueológica, y se han hecho importantes descubrimientos de yacimientos de materiales del paleolítico inferior.

MURCIA

Cerca de Caravaca ha sido descubierta una vivienda rústica de la época iberorromana que guarda estrecha relación con los vestigios hallados en dicha localidad murciana y con el santuario ibérico de Cehegín. En ella se observan dos etapas de ocupación del siglo III antes de Cristo, de cultura ibérica, con rico material cerámico pintado con motivos geométricos y de la época imperial con elementos arquitectónicos.

Los restos de una industria de salazón de origen romano y datada en el primer siglo de nuestra era han sido localizados en una zona del Mar Menor.

Los arqueólogos, que llevan con mucho sigilo sus trabajos para evitar la presencia de curiosos, esperan obtener valiosos testimonios, una vez que profundicen en las excavaciones y alcancen niveles óptimos para la localización de utensilios y objetos de uso.

Permanecen en pie los cimientos de la casa-torre principal, junto al mar, y restos de paredes que se elevan unos dos metros, así como cimientos del muelle y embarcadero estanques marinos para conservación del pescado en vivo.

CARTAGENA.—En el Centro de Arqueología Submarina de Cartagena, se encuentran depositadas y debidamente catalogadas las piezas halladas a lo largo de los cuatro o cinco años que funciona dicha institución. Actualmente llegan casi al millón y medio y todos ellos conforman ocho siglos de historia Mediterránea: 4 a. de J.C. y 4 después.

El director de este centro D. Julio Más en una entrevista para la Verdad dice entre otras cosas:

"Cada pieza posee un valor informativo que es el que más nos interesa a nosotros. Gracias a esto hemos podido reconstruir toda la navegación de esta zona. Teniendo como datos aquéllos que nos proporcionan las mismas piezas, que son como tarjetas de visita que nos han dejado los pueblos que pasaron por el Mediterráneo. De este modo, un yacimiento es una información de primerísima mano, con un gran valor documental irrefutable".

—El Centro se mantiene con apoyo de sus miembros que son primeras autoridades de Cartagena y la provincia. La Dirección General del Patrimonio Artístico es quien subvenciona las excavaciones.

El programa de este año consistía en completar la zona de la costa que estaba por ver. Este año hemos llegado hasta el Cabo de Gata, teniendo como base Villaricos, centro de fama intencional que va desde el púnico hasta lo árabe. Hemos localizado sus instalaciones portuarias y las fábricas de salazón. El estudio ha colmado nuestras esperanzas. Y ha quedado preparado para el año que viene información y datos para bucear en sitios concretos. También seguiremos con los yacimientos que hay entre Cartagena y Cabo de Palos.

OVIEDO

Un túmulo funerario, con hachas de piedra, puntas de lanza y otros objetos prehistóricos han sido descubiertos en la zona de Sanedo.

PALENCIA

Restos de una villa romana descubiertos en Hontoria de Cerrato.—En la localidad palentina de Hontoria de Cerrato se han descubierto los restos de una villa romana de grandes proporciones en una de cuyas habitaciones ha aparecido un mosaico prácticamente completo, y que posiblemente data del siglo III o del IV de nuestra era.

PALMA DE MALLORCA

Un importante hallazgo arqueológico se ha producido en la catedral de Palma, durante las obras de acondicionamiento de la antigua sacristía. Se trata de un pequeño arco que parece tener en las restantes paredes del recinto otras simétricos, que podrían haber pertenecido a la primitiva capilla que mandó construir el rey Jaime I el Conquistador, en el siglo XIII.

Según parece, un equipo de técnicos especializados estudiarán los restos hallados y contemplarán la posibilidad de su restauración, ya que pueden suponer una pieza histórica de indudable valor para la isla.

TENERIFE

Las excavaciones que se están realizando en la isla de Tenerife han dado como resultado el hallazgo de un pueblo de los aborígenes que poblaron la isla hasta la primera década del siglo XV. En el valle del Golfo, al norte de la isla, trabajó un equipo formado por estudiantes de Historia de la Universidad de La Laguna, que, junto con la arqueóloga, profesora

María de la Cruz Jiménez, halló los restos de un pueblo que debió tener larga existencia, según demuestran los objetos y utensilios domésticos encontrados. Las excavaciones parecen señalar que las gentes primitivas pertenecían a la raza guanche, si bien se estudia el grado de cultura que alcanzaron, mediante nuevos trabajos, que patrocina el Ministerio de Educación y Ciencia.

LANZAROTE

Al noroeste de Arrecife y en medio del llano denominado Zonzanas (término alusivo al nombre de un legendario monarca guanche) se han encontrado vestigios de ascendencia prehistórica. Los descubridores, un joven matrimonio integrado por Inés Dug Godoy (arqueóloga dependiente de la Comisaría de Excavaciones y miembro del Museo Canario de Las Palmas) y José Manuel Guerra Pérez (profesor adjunto de Óptica y Estructura de la Materia, en la Universidad Complutense), vienen llevando a cabo, desde hace cuatro años, un paciente trabajo de excavación, más por vocación propia que a merced de la poco generosa ayuda ajena, oficial u oficiosa.

¿Una nueva pista orientadora de cara al enigma del pueblo guanche? De acuerdo con las deducciones de los excavadores, se trata de un antiquísimo poblado, apoyado en una gran roca basáltica y circundado por una extensa muralla, en cuyo centro se abre una cueva natural. Tres habitaciones rectangulares, en el nordeste, y un pequeño aljibe, en el sureste, completan la construcción. La estratigrafía demuestra que el poblado ha sido habitado desde un período indefinido, anterior a la conquista de las islas, hasta el siglo XIX.

Dos son los recintos descubiertos en sucesivas campañas de excavación. El primero, localizado bajo las habitaciones rectangulares, constituye una construcción semisubterránea de forma rectangular, con un pasillo central que lo divide en dos compartimientos absidales simétricos. Los muros y el suelo están cubiertos de tegue (arena y residuo volcánico, de carácter impermeable). Igualmente semisubterráneo, el otro recinto está formado por un muro semicircular y otro doble, con relleno de escoria volcánica, en cuyo interior hay dos pequeñas habitaciones semicirculares, recubiertas también de tegue. Puedo asegurar, en mi condición de atento visitante, que de todo ello dimana un aura litúrgica y una honda evocación de antigüedad.

Basados en la estratigrafía, Inés Dug y José Manuel Guerra llegan a la conclusión de que las habitaciones rectangulares son de época histórica, en tanto las semisubterráneas delatan un origen prehistórico. Un petroglifo y un ídolo zoomorfo hallados en el yacimiento guardan claro parentesco con las figuras de la isla de Pascua. Se ha descubierto abundante cerámica prehistórica de singular belleza, tanto por lo liviano del material, como por la variedad de incisiones simbólicas. De las otras piezas encontradas merece destacarse la gran cantidad de adornos corporales, tallados comúnmente en concha y en calcedonia.

En los cinco estratos descubiertos y cuidadosamente analizados por nuestros excavadores aparecen huellas prehistóricas junto a restos de la conquista y objetos posteriores a ella. Primitivas cerámicas, realizadas manualmente y adornadas con admirable variedad de incisiones se entremezclan con otras del siglo XVI, piezas de origen peninsular coexistentes con otras muy características de la isla, debidas a la técnica denominada del Montón, y dibujos prehistóricos, incisos generalmente en piedra de basalto, dan paso a no pocos de ascendencia castellana y andaluza, nunca anteriores al siglo XVIII.

SANTANDER

Cinco jóvenes montañeses han descubierto en el pueblo de Riciones, del Ayuntamiento santanderino de Rionansa, cerca de la ya famosa cueva de Chufín, un importante grupo de pinturas prehistóricas. El hallazgo de pinturas y grabados rupestres se ha producido concretamente cerca de la caverna del Micolón. Los descubridores son componentes del Grupo Espeleológico Club Cantabro, al que se ha encomendado la catalogación de todas las cavernas de la zona, con destino a una publicación del Patronato Provincial de Cuevas Prehistóricas.

"La cueva —ha manifestado uno de los protagonistas— se hallaba sin explorar y penetramos en ella con objeto de levantar el plano topográfico. Vimos, primero, la cabeza de un bóvido, y al seguir buscando encontramos hasta dieciséis figuras pintadas o grabadas, algunas de ellas de trazo geométrico muy raro".

Sobre el dictamen técnico existe todavía una lógica reserva, pero, según ha manifestado el director del Museo Provincial de Prehistoria, puede afirmarse que la cueva del Micolón

es anterior a la de Altamira, aunque no puede compararse con la importancia de ésta, si bien es de gran interés.

SANTANDER.—La primera fase de actividades de este verano de la Universidad Internacional Menéndez Pelayo se ha puesto en marcha con el desarrollo de dos cursos monográficos destinados a estudiar la situación actual del pensamiento occidental y la problemática vigente del Arte Paleolítico, respectivamente.

El curso de Arte se ha iniciado con unas palabras del doctor Almagro Basch, catedrático de Prehistoria en la Universidad Complutense y director del Museo Arqueológico Nacional. Ha agradecido a la ciudad de Santander y a su Ayuntamiento el patrocinio de esta reunión científica, en la que han intervenido el profesor Madariaga de la Camba, secretario de la Institución Cultural Cantabria (quien ha pasado revista a las figuras más representativas de la ciencia prehistórica y a su papel en el estudio del Arte Cuaternario de la Península) y los doctores Freeman y Kühn, de las Universidades de Chicago y Maguncia, respectivamente.

El doctor Freeman ha dictado dos conferencias sobre "Aportación de datos ecológicos al estudio del arte rupestre". Este investigador, vinculado hace años a la Prehistoria cantábrica, es una de las personalidades más relevantes en los temas del paleolítico, y ha colaborado en Santander, con el doctor González Echegaray en las excavaciones de la cueva Morín, en la que fue descubierto el famoso enterramiento leolítico, y ha colaborado en Santander Monográfico de la Cueva de Altamira. En su intervención ha aportado una nueva visión a la concepción del arte rupestre. El profesor Kühn ha presentado una síntesis del arte cuaternario en Europa Central y del Este, ilustrada con una interesante colección de diapositivas, en las que se han mostrado los objetos más significativos del Arte paleolítico centro-europeo.

SANTANDER.—Los nuevos descubrimientos de la cueva francesa de Fontanet han sido presentados en el curso sobre Arte del Paleolítico y su problemática actual, de la Universidad Internacional Menéndez Pelayo por el profesor J. Clottes.

La cueva de Fontanet no sólo es importante por sus grabados y pinturas parietales, sino también porque en ella se han conservado abundantes huellas de pies y manos humanas; entre éstas hay que destacar la impronta de un pie calzado, ya que hasta ahora sólo se conocían descalzos. De gran interés resultan asimismo las marcas dejadas en la arcilla blanda de la cueva por la mano de un niño, probablemente de cinco o seis años, en algunas de las cuales se pueden distinguir perfectamente las líneas de la mano y en otras incluso las uñas.

Todos estos hallazgos —dijo el profesor Clottes— se pueden atribuir al Magdalenense. El análisis de los restos de una antorcha ha dado una fecha de 11.870 años antes de Cristo: según la comunicación del profesor Clottes, se ha conseguido mantener intacta dicha cueva y tal como se encontró al descubrirla. Sólo se permite la entrada en ella a las personas directamente interesadas. La lección del profesor francés ha sido ilustrada con diapositivas y los moldes de gran parte de las huellas humanas.

La cueva de Altamira será cerrada al público, a partir del próximo día 1 de noviembre, según acuerdo del Patronato de Santander que tiene a su cargo el cuidado de estas cuevas prehistóricas.

Las medidas de cierre se han tomado —según informa la agencia Cifra— después del informe emitido por la Comisión técnica encargada de su conservación. El cierre será temporal y viene siendo pedido por varios especialistas desde hace tiempo. En 1968 ya se consideraban en peligro a causa de las luces, pues los rayos ultravioletas que irradiaban los puntos de luz les hacían perder colorido. Las pinturas milenarias se han deteriorado en los últimos años más que en los quince mil años en que estuvieron a oscuras.

Se ha intentado combatir con filtros, recubriendo los tubos fluorescentes con un forro, para que no restasen luminosidad y se han espaciado las visitas de los grupos —en este mismo año se redujeron a quinientos los visitantes por día— con el fin de contener su deterioro. La conservación de las cuevas es una cuestión polémica, con réplicas en uno y otro sentido. En marzo de este año la Comisión decía que no había motivos de alarma; unos meses más tarde, en junio, la doctora González Vázquez señalaba que habían aparecido en las figuras deterioradas hongos y bacterias, y, finalmente, en julio, varios especialistas denunciaron los deterioros que han llevado a este cierre temporal ahora acordado.

SEGOVIA

SEGOVIA.—Como consecuencia de las recientes oposiciones celebradas en el Cuerpo facultativo de Conservadores de

Museos, don Alonso Zamora Canellada ha sido nombrado director del Museo Provincial de Bellas Artes de Segovia, donde hasta la fecha venía desempeñando la dirección del Museo Arqueológico. El señor Zamora nació en Madrid en 1947 y estudió Filosofía y Letras, especializándose en prehistoria y arqueología. Bajo su dirección se están efectuando importantes excavaciones arqueológicas en esta provincia.

SEVILLA

La dirección del Museo Arqueológico Provincial de Sevilla informó sobre los resultados de las excavaciones arqueológicas realizadas por expertos del citado museo sevillano, bajo la dirección de la doctora Eugenia Aubet, en la zona del castillo de Setefilla, en la localidad de Lora del Río, y que ha permitido recobrar una sucesión de fases de habitación-poblado que van desde la época árabe, en corte estratigráfico, hasta la época tertésica arcaica.

Un complejo agrario de la Edad de Bronce, único hasta ahora en la Península, ha sido descubierto en Valencina de la Concepción, en las excavaciones arqueológicas que se vienen realizando desde el pasado mes de mayo y que revelan la prehistoria del bajo Guadalquivir.

Los hallazgos constan de una serie de zanjas, entre las cuales se hallan silos o depósitos de granos, que se calculan en varios centenares. También se han encontrado pozos y una cabaña, junto con materiales de trabajo, objetos de culto, restos humanos y de animales e incluso objetos decorativos.

Los trabajos han estado dirigidos por don Fernando Gómez, conservador del Museo Arqueológico Provincial, junto a un amplio equipo de licenciados de la Universidad de Sevilla.

Los objetos encontrados han sido llevados al Museo Arqueológico Provincial de Sevilla, donde serán expuestos al público, una vez estudiados y documentados. Dichos trabajos han sido financiados por la Dirección General del Patrimonio Artístico y Cultural.

VALENCIA

SAGUNTO.—El teatro romano de Sagunto, al igual que el resto del conjunto monumental, está sufriendo un gran deterioro, pese a las atenciones de todo tipo del Ayuntamiento y la Dirección General del Patrimonio Artístico y Cultural, que no logran cubrir el adecuado mantenimiento de los monumentos.

La situación ya ha sido expuesta a las autoridades competentes por una Junta que estudia las soluciones más viables al problema y que está compuesta por el presidente del Centro Arqueológico Saguntino y de Alondra, el alcalde de la localidad, el director de la Caja de Ahorros de Sagunto, un arquitecto del Patrimonio Artístico y varios miembros de la Corporación municipal.

La Junta pretende crear un Patronato que defienda y conserve el importante conjunto histórico-artístico compuesto por el teatro, el castillo, el templo de Diana, puerta del circo romano y el barrio de la Judería, y llevar a cabo una campaña de recaudación de fondos para restaurar los citados monumentos.

ZARAGOZA

ZARAGOZA.—Importantes vestigios de la época romana, han sido descubiertos en la localidad zaragozana de Velilla de Ebro.

Parece ser que se trata de una ciudad mayor incluso que Caesaraugusta. Se han hallado, hasta ahora, mosaicos en perfecto estado, calzadas y diversos objetos que, una vez clasificados, están siendo enviados al museo provincial.

Por decretos del Ministerio de Educación y Ciencia, se declaran conjunto histórico-artístico el caso antiguo de las ciudades granadinas de Almuñécar y Guadix y la Puente Grande de Ocaña, en Toledo.

A la vez, y según publica el "B.O. del Estado", la Dirección General del Patrimonio Artístico y Cultural ha abierto expediente para declarar la zona arqueológica de Valeria (Cuenca), conjunto histórico-artístico.

La Dirección General del Patrimonio Artístico y Cultural ha acordado incoar expedientes de declaración monumental histórico-artística a las siguientes edificaciones religiosas y civiles: iglesia de San Martín de Melacillos (Zamora); iglesia de Santa María de la Asunción de Ayora (Valencia); edificio denominado El Desierto, en el lugar de Hoz de Anero, Ayuntamiento santanderino de Ribamontán al Monte, y palacio de Olsao, en el barrio de Indancha, en Bilbao, igualmente se ha incoado expediente de declaración de paraje pintoresco a la cumbre de Lejona, incluido el palacio de Artaza, en Lejona (Vizcaya).

El recinto romano de Ercavica, en la localidad conuense de Cañaveruelas, figura entre los expedientes de declaración de conjuntos histórico-artísticos acordados por la Dirección General del Patrimonio Artístico y Cultural del Ministerio de Educación y Ciencia aparecidos en el "Boletín Oficial del Estado". Ercavica es uno de los más importantes yacimientos, de esta provincia, pródiga en restos prehistóricos, romanos y godos.

El boletín oficial del estado publica los textos de varias resoluciones del Ministerio de Educación y Ciencia relativos a la incoación de expedientes de declaración de conjuntos y monumentos histórico-artísticos.

Los conjuntos y monumentos afectados son los siguientes: calle mayor de Tendilla (Guadalajara), cuevas prehistóricas de "Montico", en la localidad del condado de Treviño. (Burgos), Palacio de Artieda y torre de Ayanz, en Artieda (Navarra), y Monasterio de San Miguel de Dueñas, en Congosto (León).

EL CASCO ANTIGUO DE LA CIUDAD DE ALMUÑECAR, DECLARADO CONJUNTO HISTORICO-ARTISTICO

El origen de Almuñécar se remonta a los más antiguos tiempos. Las colonizaciones fenicia, griega y cartaginesa pasaron por ella y dejaron sus vestigios y testimonio.

En la época romana alcanzó la ciudad gran esplendor. Se transforma su aspecto urbanístico y se pone de manifiesto una arquitectura ordenada, práctica, robusta y esbelta de la que son ejemplo el acueducto con sus diferentes tramos, los columbarios, el silo, el templo, al parecer dedicado a Minerva, la factoría de salazones, las termas y el puente.

De la época de la dominación árabe se conservan la muralla, la alcazaba, el palacete y las fortificaciones.

El estado de degradación en que se encuentran los monumentos nacionales y conjuntos histórico-artísticos de Soria y su provincia fue puesto de relieve en la mesa redonda celebrada en el Colegio Oficial de Arquitectos de Madrid, con motivo de la exposición Soria, otro olvido de la planificación de la cultura regional, que ha organizado el Servicio Histórico del COAM.

Intervinieron en el coloquio Francisco García, arquitecto soriano, Manuel Manzano, arquitecto de la Comisaría Provincial del Patrimonio Artístico y Cultural y el arqueólogo Luis Caballero quién se refirió al valor cultural y científico de los monumentos, buscando una rentabilidad social del arte. Para ello es necesaria la actuación conjunta de arqueólogos, arquitectos y administración en los niveles políticos, administrativos y científicos.

El problema del mal de la piedra, que afecta a una gran parte de los monumentos de Soria, fue tratado por el químico José María Cabrera.

MISION ARQUEOLOGICA ESPAÑOLA EN IRAK

Los investigadores del Instituto de Arqueología Rodrigo Caro, del Consejo Superior de Investigaciones Científicas, don Javier Arce Martínez y don Miguel Angel Elvira, han participado en una Misión arqueológica en el Irak. La Misión tenía por objeto completar un estudio sobre las relaciones en los motivos decorativos y ornamentales de los objetos del período orientalizante entre Mesopotamia y España.

El viaje ha durado quince días y ha sido patrocinado también por el Ministerio de Asuntos Exteriores, dentro del marco del Convenio Cultural Hispano-Iraquí.

Los dos investigadores han mantenido asimismo contactos científicos con las misiones arqueológicas que en estos momentos trabajan en aquel territorio, destacando las conversaciones con las misiones norteamericana, japonesa y belga, así como con científicos iraquíes. Recorrieron también los principales yacimientos arqueológicos, como Ur, Babilonia, Nínive y Jatra, entre otros.

Con motivo de este viaje se han comenzado conversaciones para realizar una exposición de antigüedades mesopotámicas, que se celebraría próximamente en varias ciudades españolas.

Profesores y alumnos de diversas universidades españolas, principalmente Granada y Barcelona, trabajan en excavacio-

nes arqueológicas a la búsqueda de la antigua ciudad de Bostastro, que fuera capital de un reino árabe-andaluz y cuya ubicación real permanece hasta ahora incierta.

El equipo interfacultativo trabaja en el término municipal de Comares (Málaga), pues piensa que la antigua ciudad del caudillo rebelde Uma Im Hafsun, que se rebeló contra el Califato de Córdoba en el siglo X, y llegó a tener bajo su control gran parte de Andalucía, pudiera estar en el cerro de Marmuyas.

De hecho, la coincidencia de diversos itinerarios árabes y la propia situación estratégica del cerro, entre los de Comares y Santo Pitar, que mencionan las crónicas como centros del dominio de Hafsun, apoyan la idea de que fue en este cerro de Marmuyas donde tuvo su capital el famoso rebelde andaluz y no en otros lugares de la provincia de Málaga. Y las primeras excavaciones, en efecto, están dando resultados muy positivos.

Hasta el momento ha sido encontrado un magnífico aljibe subterráneo, compuesto de nueve habitaciones, decoradas con estuco rojo y unidas entre sí por arcos de herradura; una gran alberca asimismo espléndidamente decorada, varias casas semirrupestres, silos y dos tipos distintos de enterramientos, excavados en la roca.

Los materiales encontrados corresponden a los siglos IX al XII, período en el que puede asegurarse existió en el cerro una ciudad de considerable extensión.

Se supone que estas excavaciones, actualmente realizadas sin ayuda de ningún tipo de fundación, durarán unos cinco años. Su trascendencia para el debido conocimiento de la Andalucía árabe es obvia. Dirigen los trabajos los profesores: Joaquín Vallve, Manuel Riú, Cristóbal Torres y Juan Cavestany y colaboran junto a las universidades de Barcelona y Granada profesionales de Madrid.

MUNDIAL

BULGARIA

SOFIA.—Arqueólogos búlgaros descubrieron recientemente un carruaje de cuatro ruedas que perteneció a un noble de la antigua Tracia, y en sus inmediaciones, los restos de cuatro caballos, informa la agencia búlgara de noticias.

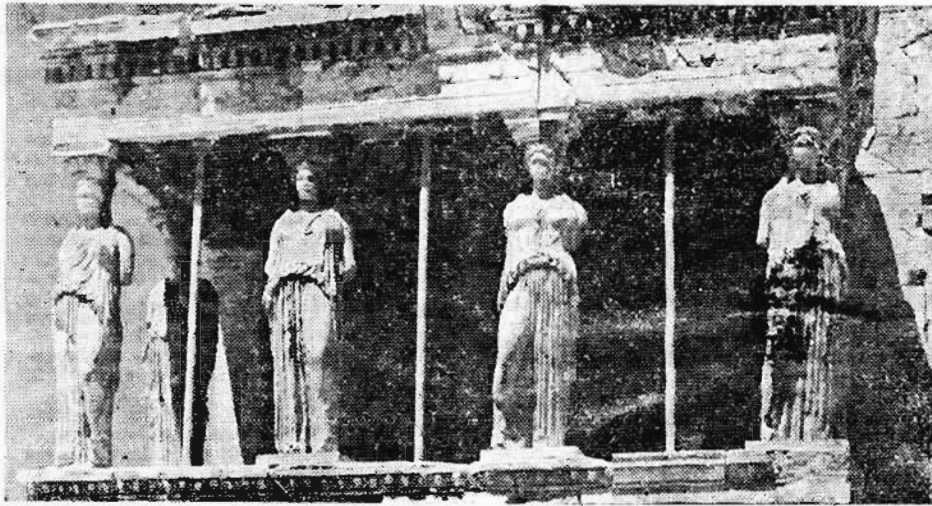
Micho Kanchev, jefe de la expedición que investiga en la región meridional de Bulgaria, sitúa la edad de este carruaje al siglo I de la era cristiana. El descubrimiento tuvo lugar en las proximidades de tres tumbas tracias situadas en la colonización de Kamonovo. Estas tumbas pertenecen a un período más reciente.

Si bien el carruaje carece prácticamente de adornos lujosos, cerca de los esqueletos de los caballos se encontraron un buen número de objetos de adorno en bronce, adorno con adornos, también de bronce, y algunas piezas de cobre.

Los esqueletos de los otros dos caballos se encontraban un poco alejados de los primeros y no tenían correajes, lo que hace creer que se trataba de caballos de monta.

FRANCIA

MULHOUSE.—Un cráneo de "homo sapiens", de ocho mil quinientos años de antigüedad, ha sido descubierto en la loca-



lidad de Oberlurg (Alto Rin) por el equipo del Museo de Antigüedades Prehistóricas de Alsacia.

Aunque existe el esqueleto de una persona que vivió hace diez mil años, descubierto en Entzheim, son raros los restos humanos tan antiguos en la región del este de Francia.

NIZA.—El IX Congreso de Unión Internacional de Ciencias Prehistóricas y Protohistóricas, se celebrará en Niza del 13 al 18 del próximo mes de septiembre, en donde 38 coloquios animados por investigadores de numerosos países pasarán revista a la prehistoria mundial. Cuatro exposiciones serán realizadas en Niza durante el Congreso: "Prehistoria francesa: veinte años de investigaciones prehistóricas en Francia"; "La aventura humana, tres millones de años"; "Medio ambiente del hombre fósil, investigaciones en los laboratorios franceses para calcular la época y reconstruir el medio ambiente" y "Civilización de las edades de los metales en los Alpes meridionales".

El Museo de Prehistoria de Terra Amata será inaugurado en dichas fechas. Al tiempo y con ocasión del citado congreso, el Comité de organización ha querido realizar una obra que será publicada por las ediciones del Centro Nacional de Investigación Científica, para exponer los conocimientos actuales sobre la geología de la Era Cuaternaria y la Prehistoria francesa. Por último, 17 excursiones organizadas por diversas regiones de Francia, permitirán presentar a los investigadores procedentes de 84 países, los principales emplazamientos prehistóricos descubiertos en Francia.

NIZA.—Un cráneo cuyo origen se remonta a más de dos millones de años, ha sido encontrado en África del Sur, en la gruta de Sterkfontein, no lejos de Johannesburgo.

Este descubrimiento realizado el 9 de agosto último por el profesor Philip V. Tobias, de la Universidad sudafricana de Witwatersand, ha sido hecho público en el curso del Noveno Congreso Internacional de Ciencias Prehistóricas y Protohistóricas que se celebra actualmente en Niza.

A excepción del hallazgo, en 1949, de extraños restos de un cráneo de la misma antigüedad que el citado, es la primera vez que se puede demostrar la presencia efectiva en África del Sur del "homo habilis".

El profesor Tobias ha podido llegar a algunas conclusiones. Ha señalado el cráneo perteneciente a un adulto de treinta años, de tipo pigmoide. Los "homo habilis" están considerados actualmente como seres de una talla comprendida entre 1,30 y 1,50 metros, y de un peso que no supera los 50 kilos.

PARIS.—Un descubrimiento prehistórico, considerado por los especialistas de máxima importancia, ha sido realizado en la región de Dordoza, en el lugar llamado Excideuil, se informó hoy en París.

Consiste en un cementerio de animales, encontrado por los arqueólogos Bernard Pierrat y Pierre Vidal, quienes pudieron, gracias a la sequía, remontar el curso de un arroyo que suministra agua potable a la localidad. El cementerio de animales está compuesto por una gran sala y una galería de 800 metros de largo, 40 de ancho y 25 de alto; en él han sido descubiertos, en perfecto estado de conservación, huesos de varios animales, entre ellos osos, renos y ciervos, todos ellos de períodos prehistóricos aún no determinados con precisión.

Según los arqueólogos, los restos de pequeños roedores, también encontrados en el lugar, podrían permitir estudiar de manera detallada las diversas fases de glaciación en esta región tan rica en descubrimientos prehistóricos.

GRECIA

ATENAS.—El templo de Erecteón de las siete doncellas, que está en la Acrópolis y cuenta con dos mil quinientos años de antigüedad, será protegido próximamente con una cubierta de plástico transparente y aire acondicionado para preservarlo de la contaminación atmosférica, en espera de su traslado permanente a un museo, ha declarado el ministro griego de Ciencia y Cultura, Constantine Tripanis.

El ministro añadió que un combustible de bajo nivel de contaminación sería utilizado en los cercanos bloques de apartamentos, y que se prohibirá el acceso de autobuses al sector, así como que se adoptarían ulteriormente nuevas medidas de protección a los monumentos de la Acrópolis.

Resaltó en su intervención en el curso de un programa conjunto Grecia-Unesco, por un total de unos cien millones de pesetas, destinado a proteger los tesoros de la antigüedad, que la decisión de trasladar el templo de emplazamiento era "impopular, pero necesaria". Se calcula que visitan dicho templo en la Acrópolis alrededor de dos millones de turistas al año.

Se sabe que la contaminación atmosférica ha erosionado el mármol y que el templo de Erecteón o Karyates, se encuentra corroído por el amianto en casi medio centímetro de profundidad.

El templo continuará en su actual emplazamiento de la Acrópolis durante otro invierno, con la cobertura de plástico y aire acondicionado. Todo el monumento será trasladado tan pronto esté dispuesto un nuevo museo, lo que se espera para 1977. Una vez realizado el traslado, se pondrá en su lugar una imitación en la Acrópolis.

Se resalta que una de las siete doncellas que sirven de sustentación al templo, se halla en Londres desde el siglo pasado en un museo, y se encuentra en condiciones mucho mejores que las seis restantes de Grecia.

Un informe facilitado por la Unesco a principios del año en curso, señalaba que la contaminación había causado más daños a los monumentos de la Acrópolis en los últimos cuarenta años que los experimentos en los cuatro siglos anteriores.

Tripanis dijo que serían puestas en vigor próximamente otras medidas contra la contaminación, mediante la prohibición del aparcamiento de autobuses turísticos en la vecindad de la Acrópolis. Estos vehículos, cuyo número se calcula en 30 diarios, mantienen sus motores en marcha para que siga funcionando el aire acondicionado en su interior.

A partir del próximo invierno se facilitará a los bloques de apartamentos localizados en las proximidades de la Acrópolis combustible de bajo nivel de contaminación, y se realizarán inspecciones periódicas para comprobar que se siguen las regulaciones. Al propio tiempo serán instalados indicadores de medición de la densidad de polución en la base y en lo

alto de la colina de la Acrópolis, para comprobar el buen funcionamiento de las medidas implantadas o si se ha suscitado algún nuevo riesgo.

El ministro de Cultura y Ciencia resaltó que la campaña de protección tendrá, evidentemente, un precio. Los gastos que origine la protección a la herencia cultural de la nación revertirán en un incremento de las tarifas que pagan los turistas por visitar museos y monumentos antiguos. A partir del 1 de enero, estos precios se ajustarán a un nivel más razonable. El precio actual oscila entre cinco y diez dracmas (entre 10 y 15 pesetas).

LA DESTRUCCION COMENZO EN EL SIGLO XVII.—La verdadera destrucción de la Acrópolis comenzó en el siglo XVII, en que los monumentos comenzaron a ser empleados por los turcos invasores como polvorines. La mayoría de las espléndidas fábricas arquitectónicas habían permanecido casi intactas hasta entonces, pero la mayor destrucción se produjo durante el asedio puesto a Atenas en poder de los otomanos, por los venecianos, en 1687.

Durante otro asedio de la Acrópolis por los griegos, en 1822, los turcos sitiados, escasos de munición, comenzaron a romper las columnas de mármol para llegar al plomo contenido dentro de ellas.

Empero, ni el paso de los siglos, ni los elementos de la Naturaleza, ni siquiera las guerras y la rapiña de obras históricas han originado tantos daños en esos veinticinco siglos como los motores de los automóviles durante las dos recientes décadas, tanto como para desmontar de sus sítiales seculares a cinco de las seis Cariátides originales. La actualidad mecánica destruye a la antigüedad clásica.

La necesidad de su desplazamiento ha sido requerida y auspiciada por la Unesco, organización que ha hecho tres profundos informes en siete años sobre los destrozos a la Acrópolis y los métodos para salvar al mármol trabajado y a los demás monumentos.

Mas hay también daños hechos por malas obras de arreglo. Por ejemplo, los desperfectos causados por unas malas restauraciones —unas verdaderas "chapuzas" realizadas en los años del decenio de los 30— fueron revisadas, criticadas y estudiadas en un simposio internacional celebrado en Atenas muy recientemente, al que asistieron trescientos delegados de quince Estados.

ATENAS.—El comandante Jacques Yves Cousteau, conocido investigador de las profundidades marinas, ha conseguido rescatar cien piezas encontradas en un buque romano, hundido en el mar Egeo, en el siglo primero de nuestra era, según ha informado el servicio arqueológico.

Entre los hallazgos figuran alhajas de oro, armas, una estatua de mármol, de tamaño natural, varias docenas de monedas, ánforas y otras piezas de cerámica.

Los restos del buque, que se hallan frente a la isla de Antikythera, fueron localizados en 1902 por unos buceadores griegos, que consiguieron extraer algunas estatuas, que hoy se encuentran en el museo arqueológico de Atenas.

Cousteau y su equipo de investigadores que han buscado entre los restos del navío "Calypso", localizaron también el puerto sepultado bajo las aguas, de la isla de Día, cerca de Creta, así como otros buques hundidos.

Un antiguo teatro griego, construido hace 2.300 años en la ciudad de Ambrakia, ha sido descubierto por obreros de la construcción en la actual localidad de Arta, situada en la región occidental de Grecia, ha declarado un portavoz del organismo arqueológico.

La existencia del teatro de Ambrakia es citada por Dionisio de Halicarnaso, orador e historiador romano del primer siglo antes de Cristo, ha declarado el director de las excavaciones Elias Andreu.

Los arqueólogos griegos datan el teatro en la época de Alejandro Magno, siglo cuarto antes de Cristo.

El teatro de Ambrakia, a diferencia de casi todos los teatros de la antigüedad greco-romana, no está construido junto a una ladera para aprovechar la inclinación del terreno y montar sobre ella el graderío, sino que es un anfiteatro artificial apoyado en gruesos muros.

INGLATERRA

LONDRES.—Una expedición británica ha descubierto esculturas y monumentos de la civilización maya en el sur de Belice, con textos que las sitúan entre los años 72 y 790 de nuestra era.

El hallazgo fue efectuado por buscadores de petróleo, en

un lugar denominado Nimli Punit, donde se descubrió una plaza de cien metros por setenta, rodeada por cuatro construcciones mayas, entre las que sobresale una pirámide de unos diez metros de altura.

Fueron halladas numerosas esculturas en perfectas condiciones, que ahora están siendo analizadas por los especialistas en el período maya clásico.

Un grupo de arqueólogos británicos ha descubierto unas bacterias que se cree son las más antiguas de la Tierra, estimándose que datan de hace unos mil novecientos años.

Al descubrirlas, los arqueólogos se hallaban dedicados a la búsqueda de ruinas en el Fuerte Vindolanda del Muro Romano, en el condado de Northumberland. Ahora se encuentran sometidas a estudio en la Universidad de Bradford, dentro de cámaras de cultivo especiales, a una temperatura constante.

El jefe del grupo arqueológico declaró que las descubrieron por accidente, cuando estaban trabajando a más profundidad de la normal y penetraron en un estrato arcilloso; algunos de ellos comenzaron a recoger huevos de insecto en perfecto estado, así como algunas moscas bien conservadas, aunque muertas.

Pero las bacterias, que se remontan al año 95, estaban vivas y bien vivas. Al parecer, han sobrevivido durante tanto tiempo, porque se mantenían semicongeladas bajo la arcilla.

El especialista de medicina ambiental del grupo en las excavaciones, cree que se trata de una plaga agrícola, si bien la especie romana difiere de la equivalente actual.

Mr Birleey declaró que, como mínimo, las bacterias tenían mil años más de antigüedad que las restantes descubiertas hasta la fecha. Son de enorme importancia, no sólo científica, sino también para la arqueología en general pues posiblemente puedan dar un calendario mucho más claro de la historia y el arte romanos.

LONDRES.—El cráneo de una criatura, aparentemente una especie de "eslabón perdido" entre el hombre moderno y sus predecesores primitivos, que parecían monos, a pesar de que andaban derechos, se ha encontrado en el curso de unas excavaciones en el lago Ndutu, al norte de Tanzania.

La calavera, descubierta por el director de antigüedades de Tanzania, fue mandada a R.U. Clark, de la Universidad de Johannesburgo, para que la estudiara, y éste ha declarado en el último número de un semanario científico que poseía características humanas.

"El cráneo es interesante —escribió—, por cuanto parece constituir una unión en la evolución entre el hombre, el "homo erectus pekinensis" (hombre de Pekín) y el "homo sapiens" (el hombre actual), al tener rasgos comunes con los dos".

"Sin embargo, no puede clasificarse de "homo sapiens", y a pesar de su fuerte parecido con el "homo erectus pekinensis" sus más avanzadas características y su aparición en África en lugar de en Asia podrá eventualmente garantizar la creación de una nueva sub-especie de "homo erectus" para clasificarla", escribe R.U. Clark.

ITALIA

SICILIA.—Una necrópolis bizantina ha sido descubierta cerca de la ciudad siciliana de Siracusa. Este descubrimiento se considera del máximo interés histórico y arqueológico al haber sido hallada la necrópolis intacta.

SIRACUSA, (Sicilia).—En los alrededores de la ciudad siciliana de Siracusa ha sido descubierta una necrópolis bizantina, cuyo hallazgo se estima de mayor interés histórico y arqueológico al haber sido encontrada intacta dicha necrópolis, ni profanada por los violadores de tumbas.

RUSIA

MOSCU.—Los arqueólogos soviéticos que realizan excavaciones en una tumba del siglo I después de J.C. en el Cáucaso, han encontrado ornamentos que se cree fueron hechos con elementos mecánicos.

La tumba, perteneciente al pueblo sarmecio que habitó en esta región, contiene varios elementos —incluidos un espejo de cobre y un pequeño sarcófago, ambos con grabados con dibujos circulares muy precisos—.

AMERICA

ARGENTINA

SALTA.—Ruinas de la época precolombina, restos de cerámica y rastros de senderos y refugios, presumiblemente contruidos por los incas, fueron descubiertos en los valles Calchaquies por una expedición arqueológica.

Los hallazgos, de incalculable valor científico, se verificaron en las estribaciones del nevado de Cachi y en la cumbre del cerro "amarillo" en el norte de la Argentina, reveló ayer el director del museo arqueológico de Cachi, Pío Pablo Díaz, quien encabezó la expedición.

El arqueólogo informó que en las estribaciones del Cachi, a 3.710 metros sobre el nivel del mar, se halló una senda de construcción presumiblemente incaica y fragmentos de piezas fabricadas en cerámica.

Más adelante los integrantes de la excursión hallaron construcciones circulares de piedra en regular estado de conservación.

En la cumbre del cerro "amarillo" los especialistas descubrieron, a 4.610 metros de altura, ruinas de lo que habría sido un poblado o, más exactamente, una "ocupación minera", ya que se descarta la posibilidad de asentamientos permanentes en razón de las dificultades que la altura provoca en la respiración. Se estima, además, que sus habitantes eran de ascendencia incaica.

El poblado, estaba constituido por veinte recintos simples, o sea habitaciones rectangulares, aisladas, de paredes dobles, otras de forma circular y dos conformados por cinco habitaciones que dan a un patio semicircular. Las paredes se encuentran bien conservadas y, a lo lejos, se observan recintos que probablemente funcionaban como corrales.

Los hallazgos serán complementados ahora con estudios que permitirán establecer fehacientemente su origen, con miras a una investigación aún más profunda.

SALTA.—Un horno de fundición metalúrgica, que data de la época precolombina, fue hallado por tres arqueólogos al pie del monte de Acay, en el paraje "La encrucijada" en la provincia de Salta.

La arqueóloga estadounidense Heather Lechtman y el arqueólogo argentino Luis Rodríguez Orrego, que realizan trabajos contratados por la Universidad de París, y el director del museo arqueológico de Cachi, Pablo Pío Díaz, informaron a la Secretaría de Educación y Cultura del hallazgo, que juzgan de indudable interés y un testimonio esclarecedor sobre la artesanía aborigen de esta parte del continente americano, antes de la llegada de los descubridores.

Se informó que el horno se encuentra en buen estado de conservación.

SALTA.—El yacimiento arqueológico descubierto hace algún tiempo en el paraje El Pucara, en jurisdicción de Rosario de Lerma, a unos 250 kilómetros al sur de Salta y unos 1.500 al noroeste de la capital federal, pertenece a "una población de horticultores tempranos, de una cultura que data de alrededor de seis mil años antes de Cristo", dijo el profesor Osvaldo Maidana, integrante del equipo de expertos de la Universidad Nacional de Salta, que trabaja en el mencionado yacimiento arqueológico.

Las excavaciones realizadas permitieron extraer, desde una profundidad de 1,60 y 1,70 metros, elementos de gran valor y abundantes piezas de cerámica. Entre el material hallado figuran puntas de flecha de diferentes diseños, piedras de moler, vasos de cerámica, piezas de cerámica, tipo San Francisco, y fragmentos de pipas, con sus correspondientes hornillos.

También se encontraron restos óseos, entre ellos mandíbulas pertenecientes a grandes felinos, denominados "pulpes".

El profesor Maidana dijo: "Se trata de un sitio de asentamiento temprano, donde no se advierten las clásicas conexiones culturales con otras sociedades indígenas dispersas en el valle, especialmente con el yacimiento indicador de Osma. Sin embargo —puntualizó—, el yacimiento de la finca "Santa Ana" está vinculado culturalmente con los de San Francisco y Candelaria de fecha muy antigua".

SAN JUAN.—En la zona fosilífera de Ullum las Tapias, situada unos 30 kilómetros al noroeste de San Juan, se encontraron los restos de un gliptodonte petrificado, que tiene una antigüedad de ocho a diez millones de años.

El hallazgo fue realizado por el equipo del "museo geográfico Sinstein" de esta provincia, dirigido por su director, Domingo Castro.

Los restos hallados determinan que el gliptodonte tenía un metro veinte centímetros de longitud, con un caparazón de 80 centímetros de largo, 40 centímetros de ancho y 40 centímetros de alto, compuesto de cientos de placas dérmicas, que poseen un dibujo o arielita. También se encontraron placas que recubren el cráneo a manera de casco.

Los gliptodontes, parecidos a quirquinchos gigantes, completamente extinguidos, pertenecían a la especie de los mamíferos y está representada por los géneros panochtus, doedicurus, sclerocalyptus, lomaphthy, etc.

En el género correspondiente al hallado ahora, se puede observar perfectamente la forma particular del cráneo de estos animales acorazados, que ha tomado contornos casi cúbicos con una gran apófisis descendente en cada arco cigomático, y las vértebras caudales están soldadas en un largo tubo y unidas con la coraza.

La cola se componía de varios anillos móviles y un tubo terminal, que en el género doedicurus tenía más de un metro de largo. La coraza de este animal se distinguió de los otros gliptodontes por la cola formada por unos anillos embutidos en otros y una coraza con rica escultura.

Los restos hallados se hallan actualmente en proceso de armado, tarea a la que están dedicados los integrantes de la entidad, para después ser exhibidos públicamente en su sede.

SAN JUAN.—Un equipo de arqueólogos del Museo Geográfico Einstein de San Juan halló piezas de cerámica, pintadas y grabadas, que podrían tener de 500 a 1.000 años de antigüedad.

Las piezas fueron encontradas en la zona de Pachimoco, en el departamento de Jachaí, a 50 kilómetros al norte de esta capital provincial.

Entre el material hallado figuran cuchillos de piedra, cuentas de collar de malaquita, restos de moluscos, cerámica diagnóstica chilena, cerámica pintada con figuras geométricas y amorfas, fitomorfas y antropomorfas; trozos de cobre, jarrones o pucos y "topus" (adornos, estos últimos, que presumiblemente utilizaban las mujeres para sostener el peinado o tender la ropa).

Los "topus" son dos huesos largos cincelados con gran maestría, en los que destaca un condor, tucán o flamenco. Cada pieza mide 24 centímetros de largo.

SANTIAGO DE CHILE

En el interior de Arica, en Chile, han sido hallados los restos de un pueblo de 2.500 años de antigüedad por un grupo de docentes y estudiantes de la Universidad del Norte y del Departamento de Antropología de la Universidad. Han aparecido dos funerarias con restos de cuerpos humanos sin cabezas, característica fundamental de los rituales fúnebres de los pueblos altiplánicos primitivos.

Restos de un pueblo de unos dos mil quinientos años de antigüedad fueron descubiertos cerca de Arica, a 2.000 kilómetros al norte, indican informaciones procedentes de esta ciudad.

El hallazgo fue hecho por docentes y estudiantes de la Universidad del Norte y del Departamento de Antropología de la Universidad chilena de Arica.

Los restos fueron hallados a unos siete kilómetros al este de Arica, en una zona conocida como Pampa de Alto Ramírez. En las primeras excavaciones aparecieron dos funerarias con restos de cuerpos humanos sin cabezas, característica fundamental de los rituales fúnebres de los pueblos altiplánicos primitivos.

ECUADOR

QUITO.—La misión científica ecuatoriano-británica, que desde hace tres semanas se encuentra realizando estudios en las misteriosas cavernas de "Los Tayos", en la provincia ecuatoriana de Morona-Santiago, ha encontrado vestigios de una primitiva cultura que se remontaría por lo menos a un millón antes de Cristo.

Tal información, facilitada por el jefe de la misión ecuatoriana, Herman Crespo Total, es publicada hoy por el matutino local "El Comercio".

La gigantesca caverna, situada aproximadamente a 700 kilómetros al sureste de esta capital, con cinco kilómetros de longitud, y 300 metros de ancho, y que termina en un río, que formó hace milenios la cueva, ha despertado la atención de los científicos del mundo.

Actualmente, una misión científica integrada por directivos y expertos de las principales universidades de Inglaterra, conjuntamente con una misión ecuatoriana, se encuentra realizando exhaustivos estudios sobre la constitución geológica, la fauna y la flora de la cueva de "Los Tayos", que recibe la denominación de unos pájaros que la habitan y que emiten un sonido semejante a la palabra "tayos".

MEJICO

GUADALAJARA.—La mandíbula y otros huesos de un mastodonte, posiblemente un mamut, han sido hallados en una apartada región denominada los Altos, al norte del estado de Jalisco.

El descubrimiento, efectuado por unos campesinos que excavaban unas tierras, podría muy bien tener una antigüedad de aproximadamente diez millones de años.

Los vestigios históricos quedaron casi a flor de tierra a consecuencia de las fuertes lluvias que se han abatido en los últimos quince días en esta región, y que tras remover la tierra hicieron más fácil la excavación a los campesinos.

XOCHIMILCO.—Importantes restos arqueológicos, entre los que destacan numerosos cráneos, costillas y huesos de mamut, han sido encontrados en Xochimilco.

La antigüedad de estos huesos, así como de objetos de cerámica data de hace quince mil años y confirman la existencia de hombres primitivos en dicha zona.

Los restos aparecieron a una profundidad de sólo cuatro metros y fueron descubiertos cuando unos obreros efectuaban trabajos de reparación en una pequeña finca.

A la vista de este importante hallazgo, el Instituto Nacional de Antropología e historia organizará excavaciones a cargo de arqueólogos expertos con la intención de esclarecer los orígenes del hombre en Méjico.

El Instituto Nacional de Antropología de Méjico ha denunciado en un reciente informe la "exorbitante" fuga de piezas arqueológicas al extranjero. Según este informe, en casi toda Europa hay piezas prehispánicas mejicanas. En Alemania, Italia, Francia y Suiza existe un enorme mercado de estas joyas, muchas de ellas traídas al Viejo Continente durante la época de la Conquista, hace ya más de cuatrocientos años. En todo el país existen en la actualidad más de once mil zonas arqueológicas descubiertas, y cada día se producen nuevos hallazgos, especialmente en la zona sudeste occidental y la costa del golfo.

PERU

Una muralla de 70 kilómetros de longitud, que nace en las inmediaciones del puerto de Chimbote, a 414 kilómetros al norte de Lima y atraviesa picos, cerros, colinas y quebradas, acaba de ser recientemente descubierta. La muralla, que tiene tres metros de altura y dos de ancho, presentando cada cierta distancia fuertes cuadrados o circulares, que no se aprecian desde los niveles superiores, sino desde la altura, se supone que fue construida por la civilización chimú, cuya capital, Chan Chan, la ciudad de adobes y barro más grande de América, se halla a pocos kilómetros de Trujillo, a su vez a unos 500 kilómetros al norte de Lima.

Los chimúes, que vinieron del mar, construyeron la muralla para defenderse del ataque del imperio inca, que finalmente terminó por absorberlos en sus límites. Los chimúes, que se afirman eran de origen japonés, tuvieron una floreciente civilización, sumamente adelantada en tecnología del tratamiento de los metales, y sus ingenieros fueron llevados por los incas hasta el Cuzco, su capital, para aprovechar sus conocimientos en urbanismo, construcción y otras materias. La muralla descubierta está hecha de enormes rocas y adobes superpuestos. Esta especie de "muralla china", que no pudo, al parecer, evitar la oleada de las legiones del inca, se mantiene intacta en muchas partes, en especial en las zonas altas.

LIMA.—La famosa ciudadela de Machu Picchu no fue una fortaleza, ni un cementerio de las vírgenes del Sol, sino un centro administrativo y religioso, acaba de señalar el arqueólogo norteamericano John Rowe, estudioso de las antiguas culturas del Perú desde hace muchos años.

Las opiniones de Rowe, difundidas ayer en la Prensa local, señalan que Machu Picchu tampoco fue, como afirmaba el

profesor de Historia de Yale, también norteamericano, Hiram Bigham, la antigua Vilcabamba, última capital de los incas.

Las manifestaciones de Rowe se han originado por el descubrimiento en Machu Picchu de cuatro arribalos, vasijas de cuello estrecho y boca ancha, de unos cuatrocientos años de antigüedad, y al mismo tiempo se anuncia el descubrimiento en un lugar, a media hora de camino de la localidad de Chachapoyas, en el departamento selvático de Amazonas, al norte de Lima, de un grupo arqueológico al que se ha denominado Rumillocco, compuesto de unas 150 construcciones.

Las edificaciones comienzan en la falda de una colina y van ascendiendo en plataformas. Las casas son circulares, de piedra. La mayor parte de ellas tienen unos cinco metros de diámetro y también hay muros de tres y cuatro metros de altura, bastante bien conservados. Hay vestigios de acueductos y tumbas.

Según se presume, el descubrimiento ayudará a una mejor comprensión de la arqueología del pueblo que vivió en esa zona, los chachapoyas. La ciudad descubierta se supone que albergó a cerca de un millar de personas.

LIMA.—Unas 517 especies arqueológicas, valoradas en más de seis millones de soles (unos 6.417.000 pesetas) y consistentes en objetos de oro, plata, cobre, cerámica y artísticos tejidos, fueron requisados por la Policía fiscal a una persona no identificada de Lima.

El anuncio lo hizo hoy José Correa, director técnico del Centro de Investigación y Restauración de Bienes Monumentales del Instituto Nacional de Cultura.

Se informó que en los últimos tres años habían sido confiscados 3.683 objetos arqueológicos peruanos con la cooperación de la Policía.

La valiosa muestra decomisada últimamente en Lima consta de 249 reliquias de oro, plata, cobre y cerámica de las culturas mochica, chavin, vicus, nazca, paracas y recuay, así como 12 cajas que contienen 270 piezas de tejidos de diferentes culturas peruanas.

La muestra procede de las excavaciones clandestinas en diferentes lugares del Perú "para abastecer de antigüedades a los comerciantes y coleccionistas particulares nacionales y extranjeros", dijo Correa Orbegosa.

Reconoció que existen numerosas colecciones de objetos arqueológicos peruanos en el exterior, pero que se estudia la forma de realizar un canje de los mismos, con el propósito de recuperar algunas muestras que se encuentran en poder de extranjeros.

LIMA.—Abundantes vestigios de una civilización de cazadores que vivió hace 9.000 años en las punas del departamento de Junín, al sureste de Lima, han sido hallados por investigadores peruanos y norteamericanos, según se informa hoy aquí.

El arqueólogo norteamericano John Rick reveló el hallazgo de utensilios de sílex en especial, en la cueva Pacha Machay del mencionado departamento. Los utensilios son herramientas rudimentarias, labradas y trabajadas a golpe.

Los pobladores de esa zona se dedicaron durante 7.000 años, exclusivamente, a la caza del huanaco y la vicuña. Han sido encontradas ya 18.000 herramientas del tipo indicado en 30 niveles. El nivel primero es del apogeo de dicha civilización de cazadores. Entre los hallazgos hay unas 1.300 puntas de flecha y una serie de cuchillos empleados para raspar pieles y cortar los alimentos.

Las pieles eran usadas como indumentaria y para techos de las viviendas que construían los cazadores.

URUGUAY

Una milenaria civilización que habitó alguna vez el suelo del Uruguay, ha entrado en la atención actual de los estudiosos de la prehistoria americana. Un joven estudiante del Centro de Estudios Arqueológicos ha encontrado en el Departamento de Artigas, a 600 kilómetros de Montevideo, testimonios de una cultura uruguaya desconocida, que podría funcionar como el eslabón, todavía no encontrado, entre dos períodos perfectamente delineados del hombre prehistórico americano. Fueron descubiertas piezas posibles de atribuir a una cultura que existió entre el período llamado Catalánense, con una antigüedad de unos diez mil años, y el período de cazadores y más avanzado —de alguna manera los antecesores del indio que encontraron los españoles a su llegada al Plata—, que se localiza en los años seis mil.

Entre el material hallado figuran puntas de lanza y de flecha talladas rudimentariamente a golpes, sin retoques ni pulimentos, que no tienen el pedúnculo (o cabo) para ser encastradas en la madera, y hojas de piedra que se usaban como cuchillos.

EGIPTOLOGIA

MOMIA DE LA REINA TIY

Los científicos de la Universidad de Michigan han identificado los restos de la reina Tiy, la cual jugó un importante papel en modelar la sociedad egipcia de aquellos tiempos, mil trescientos años antes de Jesucristo. La soberana era la abuela del rey Tutankamón, cuyos restos momificados fueron descubiertos también en el Valle de los Reyes en 1922. Originalmente, la momia de la soberana fue descubierta, pero no identificada, en ese mismo área en 1898.

Los arqueólogos americanos han necesitado más de ochenta años para lograr la identificación de la momia. El doctor James Harris, cabeza del equipo investigador, declaró que la reina Tiy era la única conexión del linaje real que faltaba por descubrir. La soberana fue la madre del rey Akhenatón, el primer faraón que adoptó el monoteísmo al establecer la adoración al Sol como la religión oficial de aquellos tiempos.

El cuerpo de la reina ha sido descubierto en una tumba "común" con otros miembros de la realeza egipcia, que también fueron previamente descubiertos en 1898, aunque los ladrones de tumbas habían hecho desaparecer todos los rasgos de identificación. La momia real y las de otros miembros fueron colocadas en cámara sellada en Egipto, pero este lugar, es decir, los planos de su localización, se perdió con el paso de los años.

Con la utilización de un sistema de análisis computador los científicos eliminaron todas las otras posibilidades de que la reina Tiy fuera cualquiera de las otras momias, para establecer la verdadera identidad. El doctor Harris añadió que este hallazgo histórico abre una nueva era de vital importancia a la ciencia arqueológica. La moderna tecnología ha servido para solventar gran parte del misterio que ha existido durante los últimos tres mil años.

ESTUDIO DE LA MOMIA DE ASRU

Para saber más de su vida y de sus relaciones humanas, Scotland Yard tomó esta semana las huellas digitales a una cantante cuya existencia es un misterio.

Asru no es una cantante. Perteneciente a la nobleza y hermana de un sacerdote, desarrolló su arte hace dos mil seiscientos años en el templo de Karnak de Tebas, en la época de la 25.ª dinastía de Egipto.

La doctora Rosalía David, egiptóloga, pidió ayuda a los expertos de la policía para que tomaran las huellas dactilares de la momia de la cantante.

Lo primero que probaron los inspectores de Scotland Yard fue que Asru no fue también bailarina, como en un principio se creyó, por tener los pies de una persona normal.

Otras partes del misterio que evidentemente rodea a la figura de Asru pudieron ser desveladas por otros expertos que verán ahora la momia por Rayos X, pero la doctora David agradeció la intervención del inspector Fletcher al ayudar a resolver el enigma.

LA MOMIA DE RAMSES II. "ENFERMA".—Un destacado egiptólogo caiota apoyó hoy la controvertida decisión de enviar a Francia la momia del faraón Ramses II, para tratarla de una infección bacteriológica.

El egiptólogo Kamal el Mallaj, miembro del Consejo Superior Egipcio de Arqueología, ha dicho que hay pruebas concluyentes de que la momia (tres mil doscientos años de antigüedad) corre un auténtico peligro, pues sufre una plaga de bacterias en la cavidad estomacal y en las piernas.

Durante los meses de julio a octubre de este año ha tenido lugar en la gravera de ARIDOS, S.A. (Arganda del Rey, Madrid) la excavación de dos yacimientos paleolíticos, atribuidos al Achelense medio.

Del primero de ellos se había conservado una superficie de unos 125 m², excavados en su totalidad gracias al apoyo económico de la Excmo. Diputación Provincial de Madrid. En él han aparecido abundantes restos de un elefante y un ciervo troceados por el hombre, junto a la industria lítica empleada en la carnicería y una importante densidad de restos de animales de pequeño tamaño (peces, anfibios, reptiles, aves, insectívoros, quirópteros, lagomorfos, roedores y un fragmento mandibular de un cachorro de cánido) al parecer también cazados por el hombre.

El segundo yacimiento, de dimensiones más reducidas —12 m²— contenía los restos de un elefante al que faltaban el cráneo y los huesos de las extremidades, excepto un húmero, y también poseía industria lítica.

Ambos yacimientos estaban en un nivel estratigráfico similar. El primero representa un lugar de ocupación esporádica, donde unos hombres primitivos desarticularon un elefante y un ciervo que probablemente habían quedado atrapados en el lodo de la orilla del primitivo Jarama. El otro yacimiento corresponde precisamente a un lugar donde quedó atrapado un elefante, y aquellos hombres, sin desarticular todo el animal, se llevaron los huesos de las extremidades, las defensas y quizás parte del cráneo.

Las condiciones geológicas del yacimiento y las características de la industria invitan a situar estos yacimientos en un momento cronológico contemporáneo de una fase media de la glaciación Riss, hace unos 200.000 años. Esta cronología deberá ser confirmada o rectificada cuando el estudio del yacimiento esté más avanzado, especialmente el de la fauna.

En la excavación han colaborado diversos especialistas, principalmente Nieves López y Francisco de Borja Sanchiz (Paleontología), Alfredo Pérez González y Margarita Díaz (Geología), María Sanz (Restauración) y Manuel Santonja y Angeles Querol (Prehistoria y excavación), y otros miembros de la Asociación.

DE RE ARCHAEOLOGICA

— Unidades del Ejército francés en colaboración con sociedades arqueológicas han realizado diversas excavaciones valiéndose de los medios especiales de que disponen. Entre otros trabajos se citan los realizados en una ciudad merovingia, en algunas necrópolis y en un bosque fosilizado.

- En las playas de San Juan de Ulua última posesión española en Tierra Firme— han sido halladas distintas piezas de oro que se considera pudieran formar parte del tesoro de Hernán Cortés. El director del Museo de Veracruz estima que pudiera ser el descubrimiento más importante del siglo en Méjico.
- El descubrimiento de 15.000 tabletas de arcilla al Sur de Alepos, en Siria, por arqueólogos italianos presenta nuevas panorámicas sobre el pueblo judío. Se pueden datar en el año 2.400 a.c. y abarcan 150 años. Se centran en la ciudad de Ebla, capital de un reino al Norte del Mar Rojo y el idioma, denominado eblaita es pariente del hebreo bíblico al que precede en mil años. Los textos abarcan los temas más variados, desde tratados e informes hasta textos religiosos y contables.
- Más de veinte países estuvieron representados en el 1er Congreso Internacional de Egiptología celebrado en El Cairo. El tema de todas las comunicaciones ha sido las medidas a tomar por la progresiva destrucción de vestigios, como las seiscientas tumbas desaparecidas al construir una refinería. Por ello se acentúa la urgencia de catalogar siguiendo el ejemplo del trabajo realizado por la Unesco en Nubia registrando diez mil monumentos antiguos.
- La prensa francesa ha destacado ampliamente la celebración del IX Congreso de Ciencias Prehistóricas celebrado en Niza con amplia representación internacional y con el que Francia considera haberse puesto en un lugar dominante en cuanto a investigaciones. Se cita la presentación de los restos de uno de los primeros antecesores del hombre, el esqueleto más completo encontrado de una hembra que vivía en Etiopía hace tres millones de años y ya andaba de pie.
- Se comenta la inauguración del moderno Centro de Investigaciones Arqueológicas cerca de Niza, dotado de los mé-

todos más modernos para estudiar y clasificar los descubrimientos realizados por arqueólogos franceses y extranjeros y en el que se cifra el prestigio francés que con ello pretende recuperarse rápidamente del retraso que consideran llevaba el estudio de la Prehistoria en Francia. El mismo Presidente de la República ha hecho la presentación de un trabajo completo de la Prehistoria francesa, estudio que no se había puesto al día desde hace cincuenta años y del cual hacemos mención aparte.

- El descubrimiento de restos arqueológicos en un vertedero ha levantado verdadero clamor en Francia ya que se trataba del material sobrante de un Museo Provincial con falta de capacidad para contener nuevas adquisiciones.
- Acaba de publicarse en Francia una voluminosa obra diez kilos denominada "La Prehistoria de los franceses". En ella colaboran 218 personas de los ambientes y profesiones más variados, especialistas y aficionados.
- Según parece el hombre existe en Francia desde hace 1.800.000 años. Las tablas de cuarzo descubiertas en Chilhac parecen probarlo. En Niza aparecen huellas de pies, algunos dientes de hace 500.000 años...
- Los restos del neandertal son tan frecuentes que por sus huesos puede determinarse la existencia de la tuberculosis y la degeneración. Incluso en Grimaldi pudo descubrirse la muerte de un niño por una flecha. Existían cinco especies de rinocerontes y tres de mamuts. Aquellos franceses ya tendrían fama de gastronómicos pues consumían abundantes caracoles, cosa que sus descendientes aún adoran.
- Según los arqueólogos soviéticos el hombre de las cavernas conocía ya la música pues han descubierto en Ucrania un conjunto formado por seis flautas de huesos de mamut pintadas con ocre rojo.

TICUS HELMAN

INFORME DEL YACIMIENTO DE ARIDOS (ARGANDA, Madrid)

Durante los meses de julio a octubre de este año ha tenido lugar en la gravera de ARIDOS, S.A. (Arganda del Rey, Madrid) la excavación de dos yacimientos paleolíticos, atribuidos al Achelense medio.

Del primero de ellos se había conservado una superficie de unos 125 metros cuadrados, excavados en su totalidad gracias al apoyo económico de la Excmo. Diputación Provincial de Madrid. En él han aparecido abundantes restos de un elefante y un ciervo troceados por el hombre, junto a la industria lítica empleada en la carnicería y una importante densidad de restos de animales de pequeño tamaño (peces, anfibios, reptiles, aves, insectívoros, quirópteros, lagomorfos, roedores y un fragmento mandibular de un cachorro de cánido) al

parecer también cazados por el hombre.

El segundo yacimiento, de dimensiones más reducidas —12 metros cuadrados—, contenía los restos de un elefante al que faltaban el cráneo y los huesos de las extremidades, excepto el húmero, y también poseía industria lítica.

Ambos yacimientos estaban en un nivel estratigráfico similar. El primero representó un lugar de ocupación esporádica donde unos hombre primitivos descuartizaron un elefante y un ciervo que probablemente habían quedado atrapados en el lodo de la orilla del primitivo Jarama. El otro yacimiento corresponde precisamente a un lugar donde quedó atrapado un elefante, y aquellos hombres, sin descuartizar todo el animal, se llevaron los huesos de las extre-

midades, las denturas y quizás parte del cráneo.

Las condiciones geológicas del yacimiento y las características de la industria invitan a situar estos yacimientos en un momento cronológico contemporáneo de una fase media de la glaciación Riss, hace unos 200.000 años. Esta cronología deberá ser confirmada o rectificada cuando el estudio del yacimiento esté más avanzado, especialmente el de la fauna.

En la excavación han colaborado diversos especialistas, principalmente Nieves López y Francisco de Borja Sanz (Paleontología), Alfredo Pérez González y Margarita Díaz (Geología), María Sanz (Restauración) y Manuel Santonja y Angeles Oquer (Prehistoria y excavación), y otros miembros de la Asociación

II REUNION NACIONAL DE MEDICOS ESCRITORES

El Dr. Dauden, Secretario de la Asociación de Médicos Escritores y compañero de nuestra Asociación, nos hace entrega de un ejemplar de los trabajos presentados en la II Reunión Nacional que tuvo lugar en Mérida.

Es un libro magníficamente editado que reúne, tras la conferencia inaugural del Dr. Zumel, presidente de la Asociación de M.E., una serie de trabajos cortos, de gran amenidad e interés, clasificados en cuatro secciones: Arte, Historia, Literatura y Varios. Podemos destacar por relacionarse con nuestras actividades, el dedicado a "Mosaicos romanos en la provincia de Palencia" del Dr. Casanovas y "Sembianza de Emerita Augusta" del Dr. Riquelme Salar.

TIERMES

(Ciudad rupestre celtíbero-romana)

Teógenes Ortego.

Guías de Conjuntos Arqueológicos. Servicio de Publicaciones del Ministerio de Educación y Ciencia. Madrid, 1975.

Nuestro asociado, miembro de la Junta Directiva, nos envía, con expresiva dedicatoria, la segunda edición de esta Guía de Tiermes, modelo de información entre las de su género. Abarca, en amena síntesis histórico-arqueológica, las vicisitudes de este importante núcleo, documentado desde finales del Bronce hasta la época románica. Cubierta a todo color; 52 páginas de texto, 38 selectas fotografías del propio autor, 2 mapas y un plano.

HISTORIA DE LA MONEDA ESPAÑOLA

Octavio Gil Farres.

2ª Edición. Madrid 1976.

Nos envía y dedica amablemente su autor la segunda edición de su ya clásica obra. Ilustrada con más de 600 reproducciones de monedas, cuadros y mapas, constituye la base firme y diríamos imprescindible para el conocimiento de la moneda española.

Su abundantísima bibliografía, con miles de citas, facilita el trabajo del estudioso que desee ampliar los conocimientos tan magistralmente expuestos por el autor.

MICROLITISMO GEOMETRICO EN EL PAIS VASCO

Margarita Muñoz Salvatierra.

Cuadernos de Arqueología de Deusto. Bilbao, 1976. 151 páginas. 14 láminas y 6 figuras.

Utiliza la autora en su trabajo la tipología del G.E.E.M. (Grupo de Estudio de Epipaleolítico-Mezolítico) y los métodos estratigráfico, estadístico y comparativo.

Se sigue la microlitización en el País Vasco desde su comienzo en el Magdaleniense Final hasta alcanzar su auge en el Neolítico y el Bronce.

COIMBRA DEL BARRANCO ANCHO

Jumilla (Murcia)

J. Molina Gracia, M. de la C. Molina Gunde y S. Nordstrom.

Servicio de Investigación Prehistórica. Diputación Provincial de Valencia, Valencia, 1976. 97 páginas. 15 figuras y 28 láminas.

Los resultados de las excavaciones en las campañas de 1955-1956 y 1957 muestran como formas más frecuentes en las vasijas caliciformes y campaniformes. Aunque no se ha podido ver el poblado ni la necrópolis es in-

dudable que existían en los siglos IV y III a. de J.C. por las cerámicas áticas y suditalicas halladas.

AVANCE AL ESTUDIO DEL PALEOLITICO DEL CAMPO DE CALATRAVA

M. Santonja Gómez y E. Redondo Sancho.

Dibujos de M. Santonja Alonso.

De "Cuadros de Estudios Manchegos" Nov. 1973. Ciudad Real.

Los autores adelantan el estudio de una serie de yacimientos del paleolítico en el Campo de Calatrava. Encuentran abundante material, desde "pebble-Tools" hasta levallois.

Es muy interesante el hecho de que aparezcan sedimentos volcánicos Pleistocenos que permitirán una datación absoluta de paleo-suelos que podrán relacionarse con industrias líticas.

INFORMACION ARQUEOLOGICA

Números 20-21, Mayo-diciembre 1976. Boletín-Informativo del Instituto de Prehistoria y Arqueología de la Diputación Provincial de Barcelona.

Aparecen en este número las conclusiones del coloquio celebrado en París en 1970 patrocinado por la UNESCO, algunos tan interesantes como la confirmación de la hipótesis de Bordes, según la cual el Musteriense podría ser no sólo obra del Neanderthal, sino de hombres modernos.

También aparecen: un artículo sobre los símbolos en la portada románica de la iglesia de Pelagalls (en catalán), de Josep María Miró; y otro sobre "el signo de la mano" de Rutta Rosenstingl referente a las impresiones de manos en las paredes, consideradas como "mensajes" Termina con las secciones habituales de Instituciones, Actividades, Noticario, etc.

